

Год. VII.

Кн. 2.

Иванъ Велковъ

ПРОЧУТИ КРЕПОСТИ

отъ
ИВАНЪ ВЕЛКОВЪ

57

СОФИЯ
КНИГОИЗДАТЕЛСТВО ХРИСТО Г. ДАНОВЪ - О. О. Д-во
1938

915
I 2 1432

Q Инв. № 1432

Наредна б.: библиотека
Ура:



КРЕПОСТИ

Вмѣсто предговоръ

Голѣмо е числото на градищата, калетата, на хисарлъциѣтъ у насъ. Чудна е била картината нѣкога, когато всички тѣзи голѣми и малки крепости, накацали по хълмове, накацали надъ проходи, сж издигали високо къмъ небесата своитѣ кули, своитѣ заострени жбери. Сега рѣдко ще се радвате на една запазена развалина, на една запазена отъ древността крепостъ. Всичко е нѣкъде така разрушено, че дори камънитѣ отъ основитѣ на стениѣтъ сж извадени и отнесени.

А колко много има да се учи отъ тѣзи крепости! На тѣхъ сж се спирали граници, край тѣхъ минавали пѣтища, въ подножието имъ се простирали значителни селища, въ самитѣ тѣхъ се криели и крепѣли силни вождове, мощни владѣтели. Но както могилиѣтъ, прѣснати навредъ изъ страната ни, се издигали въ продължение на вѣкове, така и крепоститѣ, нашитѣ сегашни градища и калета, сж строени презъ много години, отъ много народи, преминали презъ българскитѣ земи.

За най-стари крепости у насъ ще трѣбва да се смѣтатъ многото могилни предисторически селища, разположени главно въ източната половина

на страната ни. Защото на много мѣста при тѣзи селища личатъ още останки отъ нѣкакви здрави огради, съ които нашиятъ прадѣдо се стремѣлъ да осигури своето жилище.

Продължителнитѣ проучвания на тракийскитѣ селища и тракийскитѣ некрополи отъ преди Христа ни откриха крепости и отъ това време, нѣщо, което по-рано само можеше да се предполага. Не зная, дали голѣмитѣ каменни блокове, легнали въ основитѣ на пловдивската крепостъ по Джамбазъ тепе, не сж останки още отъ преди идването на Филипа Македонски въ тся градъ. Важна крепостъ-селище ще да е било и сегашното безлесно Алтънъ тепе, разположено десетина километра северно отъ Свиленградъ. Тукъ само едно опитно око ще различи издигнатия земенъ насипъ, който е приютявалъ въ себе си жителитѣ на онази епоха, която остави тукъ изъ Сакара и голѣмитѣ долменни гробове (IX—VI в. пр. Хр.).

Тракиитѣ, влѣзли рано въ съприкосновение съ старитѣ южни и източни култури, не ще да сж оставяли незащитени своитѣ по-важни селища. Такива крепости трѣбва само да се потърсятъ, да се опредѣлятъ. Така, близу до София, тамъ, гдето новата подбалканска ж. п. линия навлиза вече въ Сръдна-гора, на хълма, южно отъ Негушево, на стрѣменъ северенъ скатъ се редятъ въ правилна редица натрупани камѣни, обрастнали вече съ храсти и мѣхъ. Безъ съмнение, тукъ имаме една защитна крепостъ на онова население отъ около V в. пр. Хр., чиито гробове се откриха въ поленцето около спирка Гор. Малина. Типична тракийска крепостъ се откри и въ областъта на Мезекъ, на Кушъ кая, южно и въ подножието на Куртъ кале, гдето и сега още могатъ да се видятъ защитнитѣ стени и построенитѣ тераски на нѣвгашнитѣ жилища.

Колкото се отива по-насамъ въ вѣковетѣ, толкозъ крепоститѣ растатъ, умножаватъ се. Всички по-значителни градове, съ идването на римлянитѣ, получаватъ сигурно и своитѣ защитни стени. Съ здрави стени е била обградена нашата Сердика, съ яки стени е билъ защитенъ Кюстендилъ—Пауталия, Пловдивъ, Стара Загора, Кабиле при Ямболъ, Дебелтъ при Бургасъ, Одесосъ—Варна, Марцианополисъ при Девня, Nicopolis ad Istrum при Никюпъ, Novae — лагера на I италииски легионъ до Свищовъ, Oescus при Гигенъ, лагеръ на V македонски легионъ, после Ratiaria, Montana при Фердинандъ, днешното Чумаковци и много други, нѣкога значителни селища и тържища, за нѣкои отъ които не е останалъ даже и поменъ.

Като най-добре запазена крепостъ отъ римско време може да се счита тази около Хисара, но останки отъ римски крепости трѣбва да търсимъ главно въ северозападна България. Навсѣкжде другаде тѣ сж разрушени при нахлуването на варваритѣ, а после подновени или заздравени при Юстиниана Велики (527—565 год.).

Дългитѣ и продължителни борби между българитѣ и византийцитѣ довели до изграждането на редица крепости, чиито развалини, особено въ севернитѣ разклонения на Родопитѣ, се низатъ като маниста по издаденитѣ напредъ непристѣпни хълмове. Такива крепости се криятъ и по брѣговетѣ на Арда, пъкъ и по всички пѣтища и проходи, които сж водили къмъ Тракия или Бѣломорското крайбрѣжие. И днесъ учудва тукъ онази крепостъ, която лежи два часа южно отъ Ивайловградъ, тамъ близу, гдето Арда навлиза вече въ Одринското поле.

Пълни сж Родопитѣ съ такива крепости, пълненъ е Балканътъ, Сръдна-гора, Сакаръ, Странджа, пъкъ и не зная селище, което да нѣма своето кале или

градище. Царе, народи, полунезависими князе и войводи — всѣки е гледалъ да осигури своето съществуване, своето владение. Така, съ вѣкове се градило, рушило, наново се създавало и подновявало, докато турското владичество не турило край на всичко. А какви легенди, какви тайни се криятъ още въ порутени стени, въ тъмни подземия, въ изоставени кули! Колко сѣнки витаятъ нощемъ надъ планини и полета, и търсятъ напраздно изчезнали палати, изчезнали чертози! Кракра, Елтимиръ, Момчилъ войвода, Севастъ Огнѣнъ — все свѣтли имена надъ нашия кръгзоръ, все знатни владѣтели на крепости и кули!

Навсѣкжде — съ шепи да гребешъ и да градишъ свѣтовна и българска история. Но вижда се, колко житейски бури сж преминали надъ земята ни, за да не остане камѣкъ върху камѣкъ, за да не остане даже името на една крепость като Хисара.

ТРАЯНОВИТЪ ВРАТА

Тежка есенна мъгла полазва по Еледжикъ, после се прехвърля по низкитѣ околни върхове, по Василицитѣ, заминава на западъ по Кара баиръ и възвишенията на северъ и скоро оставатъ още да се мѣркатъ като призраци въ далечината само малкитѣ къщурки на Ихтиманъ.

Спускаме се бързо по гориститѣ склонове на Еледжикъ и търсимъ да догонимъ главния нѣкогашенъ пѣтъ, пѣтътъ, който е свързвалъ два свѣта, две култури — грѣцката и римската. Отъ нѣколко време пѣтниците гонятъ все Сулудервентската клисура, вървятъ редомъ съ желѣзопѣтната линия и нѣкакъ избѣгватъ вече този най-стариненъ пѣтъ у насъ. Траяновитѣ порти на древнитѣ, Марковитѣ врата на славянитѣ, страшилището за царе, народи и племена, не съществуватъ вече. Забравени и разрушени сж всички крепости и военни съоръжения, изоставени сж укрепленията, кулитѣ и окопитѣ, забравени сж дори вече и легендитѣ и пѣснитѣ за този пѣтъ.

Още тракитѣ — одризитѣ, въ своето разширение къмъ западъ, сж знаели и използвали този пѣтъ. Презъ тукъ ще да е миналъ въ 424 год. пр. Хр. Ситалкъ, когато отивалъ да се бие съ трибалитѣ, които заплашвали северната граница на царството му. По-късно, презъ 280 год. пр. Хр. келтитѣ, когато нахлуватъ въ полуострова и презъ Македония достигатъ чакъ до Елада, настѣпватъ по този пѣтъ и къмъ Маришката равнина. Една голѣма група отъ тѣхъ, около 20 хиляди души, подъ началството на Лонорий и Лутарий, се отдѣлятъ още

въ Дардания отъ главнитѣ сили и презъ Софийското поле се изливатъ въ Тракия, достигатъ чакъ до Мраморно-море, опустошаватъ всичко по пътя си, но въ следната 279 година тѣ вече преминаватъ въ Азия.

На 14 день отъ напускането на Бѣлградъ по стария римски друмъ за Цариградъ настѣпвала най-романтичната частъ на този толкозъ важенъ съобщителенъ международенъ пътъ — Клисурата съ Траяновитѣ врата (Succorum claustra, Angustiae или просто Succ), известна на кръстоносцитѣ като Clausurae, cluse Sancti Basilii. Превземането или задържането на този проходъ и порта въ древността, срѣдновѣковието, пъкъ и въ по-ново време, решавало сѣдбата на много страни.



Останки отъ Марковата механа.

Следъ около два часа пътъ отъ излизането отъ Ихтиманъ, старото Helice, достигало се въ малката станция Сонеумъ, която въ легендата на св. Александъръ отъ времето на Диоклециана (284—316 г.) се нарича вече Клисура. Едно село съ името Клисура се намирало още тамъ

къмъ 1553 год. Тукъ, въ самото начало на прохода, сега наново се надига селището Леща.

На изтокъ отъ тази станция, на часъ далечина, на самия превалъ се издигалъ малъкъ кастелъ

съ издадена къмъ югъ четирижгълна кула, подкрепена съ още едно предно укрепление. На северната страна на превала сѣщо се намиралъ единъ кастелъ, а всичко това било съединено съ яка каменна стена. На самия пъкъ пътъ била изградена прочутата Траянова врата, гдето винаги стоели будни войници на стража.

Тукъ близу на изтокъ, и малко долу вече въ дола на Яворица, се издигала и друга малка крепостъ — Градището или наречено още Марковата механа. Недостъпна почти отъ всички страни, къмъ тази крепостъ могло да се достигне само откъмъ западъ, гдето доскоро се издигаха високо още останкитѣ отъ защитнитѣ стени. На северъ, къмъ дола, водилъ подземенъ входъ, свързанъ съ чудни легенди за скрити съкровища.

Тукъ при тѣзи стени, при тази крепостъ и врата била границата между Илирия и Тракия, границата между грѣцкия и латинския свѣтъ. Марсили († 1730 г.) дава точно описание и изображение на стената. Споредъ него вратата била 24 стѣпки висока, 15 широка. Долната частъ била направена отъ голѣми камъни, горната и сводътъ съ голѣми тухли. Въ времето на Дриша (1719), който пѣтувалъ малко по-рано, стената била вече пукната. Тогава, изглежда, че почнало разрушението, което продължило при кърджалиитѣ, докато Узрефъ паша въ 1835 год. по заповѣдь на Ферикъ паша отъ София не срутилъ и последнитѣ останки, като съборения материалъ вградилъ въ постройката на една караулница и два хана на пътя. Когато Ами Буе преминалъ оттукъ презъ 1837 год., вратата вече не сѣществувала. Жалъкъ споменъ останалъ амо въ името на близкото село Капуджикъ (Горна Василица), населено отъ 1864 год. съ черкези.

Римлянитѣ смѣтали, че този проходъ е непревзимаемъ, и споредъ Иречекъ на тѣхъ не билъ

познатъ другиятъ пжтъ, който водилъ къмъ Сулудервентъ. До XVI вѣкъ всички пжтници използвали още старитѣ Суци, често обезпокоявани отъ разбойнически банди, но презъ XVII — XVIII вѣкъ вече движението се усилва по Сулудервентъ.



По Марсили
Траяновата врата.

Иречекъ разправя, че по последния пжтъ не се намирали никакви останки отъ старъ друмъ, стени или крепости. Ако, обаче, около банята въ Сулудервентъ се откриха римски останки отъ IV вѣкъ, ако въ малкото поле, западно отъ гара Костенецъ, се редятъ въ ливадитѣ не една могилка, явно е, че и този пжтъ ще да е билъ познатъ въ древността.

Чудно е, че Траяновата врата и крепостъта тукъ малко се споменаватъ въ сръдновѣковието. Единъ пжтъ чуваме за нея презъ 1189 год., когато Фридрихъ Барбароса потегля съ кръстоносцитѣ за свещената земя. Византийцитѣ така се изплашили, че Исакъ Ангелъ заповѣдалъ да се заприщи проходътъ и вратата съ грамадни каменни блокове и голѣми дънери. Но кръстоносцитѣ нахлули откъмъ Сръдецъ, приближили тия „последни и най-силно укрепени български клисури, направени недостъпни отъ коварното изкуство на гърцитѣ“, запалили всички тѣзи съоръжения, преминали клисуритѣ следъ славни битки и се понесли презъ прохода

къмъ Тракийската равнина. „Обхванати отъ страхъ и вцепенение“ защитницитѣ на прохода се втурнали назадъ, разнасяйки сръдъ византийскитѣ войски въ Тракия вестъта за пристигането на „непобедимия и желѣзенъ народъ на германцитѣ“, предъ когото било „по-разумно да се отстъпи, отколкото да се дочака нападението му“.

Втори пжтъ за вратата чуваме въ свръзка съ събитията около похода на Хуниади, когато презъ 1443 год. османцитѣ заприщватъ пакъ прохода, заледяватъ пжтя и когато Хуниади билъ принуденъ да свърне къмъ северъ и да търси изходъ къмъ Златишкото поле. Отъ това време ще да е и онова грамадно землено укрепление, което и днесъ се рѣзко издига на самия Еледжикъ.

Историята на прохода е тѣсно свързана съ историята на цѣлата страна. Нѣма народъ, който е населявалъ полуострова, да не е напиралъ и преминавалъ презъ тѣзи планински тѣснини. Презъ 376 год. нахлули оттукъ западнитѣ готи. Шестдесетъ години по-късно презъ сжщия този проходъ надничатъ въ равнината и пълчищата на Атила. Когато презъ 448 год. Прискъ заминава съ посолството на Максимиана при Атила, той не сръща вече по пжтя нищо цѣлостно, нищо здраво. Изчезнали и разрушени били всички крепости, всички кули и прибѣжища по голѣмия пжтъ.

Все по тази посока презъ 453 год. нахлули и източнитѣ готи, които опустошили страната до 488 година. Юстинианъ (527—565 г.) се постаравал да заздрави и поднови съборенитѣ и изоставени крепости, за да се подготви за новитѣ нападения откъмъ северъ. Въ списъка на Прокопи се изброява не една поправена крепостъ, но нищо не се споменава за крепоститѣ въ прохода около Траяновитѣ врата. Вѣроятно тѣзи крепости трѣбва да се тър-

сятъ подъ думата Стенесъ (тѣсни проходи), споменати въ областъта на Сердика.

Следъ това следватъ славянитѣ, българитѣ.

Тѣзи тѣсни проходи сж свързани особено много съ настѣпването и разбиването на Василий II презъ 986 година. Това е „Българскиятъ походъ“, „клисурата Василики“ на византийскитѣ хронисти. Ето какво съобщава за този походъ Лвъвъ Дияконъ, единъ очевидецъ и съучастникъ на събитията: . . . „Императоръ Василий, като възстанови военнитѣ си сили, отправи се бързо срещу мизитѣ (българитѣ), защото тѣхната дързостъ и жестокостъ, димеща съ убийства, раздрусваше ромейската държава и обираше земитѣ на македонцитѣ, като унищожаваше всички способни за съпротива. Прочее, като се движеше по-възпалено, както и трѣбваше, отколкото по-предвидливо, той бързаше да завладѣе България въ самото начало на своето настѣпване. Но, за нещастие, сгрѣши въ надеждитѣ си. Понеже, следъ като измина тѣснинитѣ и стрѣмнитѣ пѣтеки, отправи се къмъ Сердика, която скитскиятъ навикъ нарича Триадица. Тамъ той приготви окопъ за военния си станъ и като се приближи до крепостъта, обсаждаше я въ продължение на двадесетъ дни. Но нищо не постигна, защото поради лошитѣ действия на военачалницитѣ, войнството се отдаде на нехайство и разпустнатостъ. Прочее, изпърво войницитѣ, които излизаха отъ окопния станъ, българитѣ, като имъ поставиха засади, извършиха много убийства и откараха множество товаренъ добитѣкъ и коне. Подире, обсаднитѣ орждия и останалитѣ машини, поради неопитността на ония, които ги направляваха къмъ стенитѣ на крепостъта, като не постигнаха никакъвъ успѣхъ, бѣха изгорени отъ неприятелитѣ. А понеже настѣпи и оскѣдие на нуждитѣ на войската,

защото донесенитѣ храни се бѣха вече изразходвали поради неумѣреното, но безпощадното имъ консумиране, императорътъ, като прибра цѣлия обозъ, потегли заедно съ армията си къмъ Цариградъ. И като пропѣтува цѣль день, разположи стана върху единъ хресталакъ, и множеството почиваше. Още не бѣше се смѣнила първата нощна стража, внезапно се устреми откъмъ източната страна на стана преголѣма звезда и, като освѣти съ силна свѣтлина палаткитѣ и, като падна къмъ южната страна на самия окопъ на стана и, като се прѣсна на множество искри, угасна. Падането на звездата предизвестяваше предстоящото погубване на войската. Защото, кждето и да се е случило подобно нѣщо, означавало е всеизтрѣбление.

Тогава, на другия день, войската преминаваше презъ една мочурлива криволична вдълбната тѣснина и едвамъ я измина, тя зае мѣстности пълни съ пропасти и стрѣмнини; въ тѣхъ българитѣ, като нападаха ромейтѣ, унищожиха голѣмо множество мже и завзеха императорската палатка и съкровището и ограбиха всичкия обозъ на войската. Тогава и азъ, който излагамъ тѣзи нѣща, присѣтствувахъ тамъ, придружавайки, за нещастие, императора и изпълнявайки длъжността дияконъ. И ако не бѣхъ ускорилъ стѣпкитѣ, насмалко щѣхъ да стана жертва на скитския ножъ, ако не бѣше ме извело отъ тази опасностъ нѣкакво си Божие провидение, което ми внуши да подкарамъ бързо коня, преди да бжде завзето нагорнището съ пропасти отъ неприятелитѣ, да премина него и тичешкомъ да достигна крайния планински гребенъ. Прочее, остатѣкътъ отъ войската едва презъ мъчно проходими планини избѣга преследването на мизитѣ, като изостави почти всичката конница и превозния

сятъ
нати

съ н
986
суре
каке
един
„Им
сили
заш
уби
рац
вси
дв
кот
Бъ
Но,
же,
пж
ятъ
окс
до
два
рад
ств
Пр
окс
сад
же
ни
нос
ни
ус
же

обозъ и сполучи да пристигне до ромейскитѣ предѣли“.

Арменскиятъ историкъ Степанъ Таронски, наричанъ още Асохигъ, пише, че българитѣ заградили императора заедно съ цѣлата му войска и избили всички съ мечъ. Но арменската пехота спасила живота на императора, като го взела помежду си и го извела въ Тракийската равнина. Съвременниятъ тогава поетъ Йоанъ Геометъръ въ своето стихотворение, озаглавено „На патилото на ромейтѣ въ българската тѣсна“ пише, че „стрелитѣ на мизитѣ излѣзли по-силни отъ копията на евзонитѣ.“

Това знаменито поражение станало на 17 августъ 986 година. Душата на българската армия тогава билъ Самуилъ съ неговитѣ съуправители Ларонъ и Романъ.

Съ тази победа въ гориститѣ планински клисури не се сбѣднала надеждата на императора да развѣнчае царетѣ на българитѣ, да върже съ дълги дървета вратоветѣ имъ и да превие краката имъ, нито даже да начеше на множеството гърбоветѣ и корема. Затова поетътъ плаче и тѣжи, че множеството скити (българи) се движатъ като въ свое отечество на длѣжъ и ширъ и въ крѣгъ, че предишнитѣ крайни градове били обърнати въ лекоподвиженъ прахъ, че се виждали конски пасбища тамъ, гдето по-преди сж били човѣкохранилници.

Следъ тѣзи голѣми и сѣдбоносни събития, станали около Траяновия проходъ, сведенията за вратата заглѣхватъ, за да се подновятъ въ края на срѣдновѣковието, когато турската държава е вече голѣма европейска империя и когато се занизватъ по друма редъ посолства, натоварени съ разни дипломатически мисии да султанитѣ. Така, Швайгеръ въ дневника си отъ 16 декемврий 1578 год. пише, че следъ като напустнали селището Ихтиманъ, пж-

тували презъ една висока планина, на върха на която намѣрили една стара порутена порта, издигната отъ тухли. Наблизу имало едно християнско село Дервентъ. Въ тая областъ имало много птици, като жерави, пиляци, орли и дугани. . .

Вървя вече въ сдрачъ и мисля за сѣдбата на народитѣ, преминали по тѣзи пѣтища, излѣзли своитѣ пълчища въ равнината и потънали нейде въ вѣкветѣ.

сят
на:

съ
986
су
ка
ед
„И
си
за
уб
ра
вс
дв
ко
Бъ
Не
же
пъ
ят
ок
до
дв
ра
ст
Пр
ок
са
же
ни
но
ни
ус
же

ХИСАРЪ

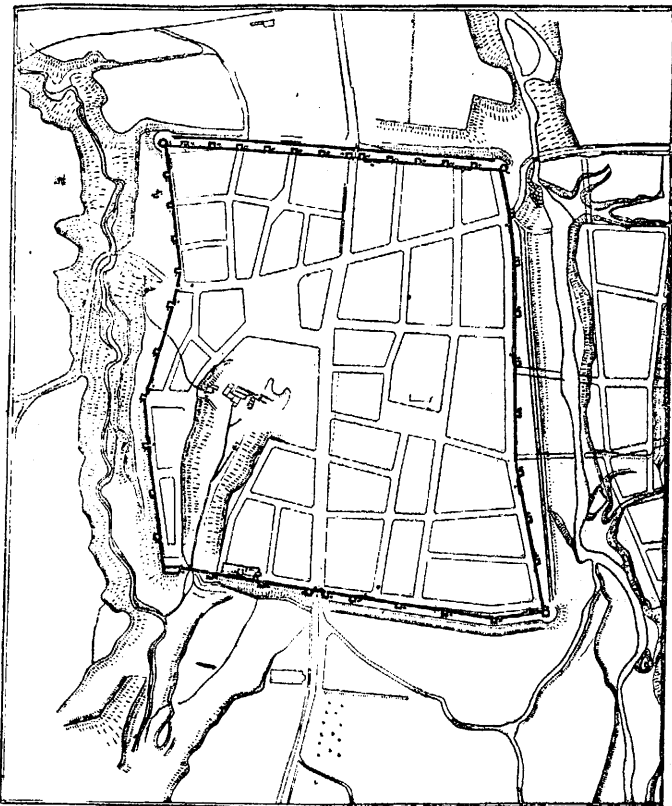
Като се премине Калояново (Селджиково) и Дуванлий, далеч на северъ, подъ слабитъ възвишения на Сръдна-гора, се забелязва грамадна тухлена постройка. Това сж Камилитъ, останки отъ главната порта на нѣвгашна крепость.

И сега учудватъ останките отъ стени, които, нѣкъде развалени, нѣкъде се издигатъ още високо надъ околността и достигатъ до 7—10 метра височина. Крепостта има форма на неправиленъ четиригълникъ съ пречупени стени. Западната стена, владена къмъ града, достига до 625 м. дължина, докато южната е само 550 м., а северната — 490 м. Най-дълга отъ всички стени е източната — 650 м.

Крепостните стени сж строени съ камъни и тухли, споени съ червенъ хоросанъ, като около входоветъ и долните стѣпала на стълбитъ сж употребявани по-голъми мраморни парчета или гранитни обработени блокове, взети отъ по-стари постройки. Тухленитъ пояси се състоятъ отъ по четири реда тухли. Дебелината на крепостните стени е обикновено 3 м.

Легнала въ полето и слабо защитена отъ природата, Хисарската крепость била подсилена и съ повече отъ четиридесетъ кули, разположени на различно разстояние една отъ друга въ зависимост отъ мѣстността. Така, северната, най-уязвимата част на крепостта била защитена съ дванадесетъ кули, а предъ тѣзи кули на 10 м. далечина се простирала и втора предпазна стена.

За изкачване на крепостните стени е имало стълби, на много мѣста още запазени. Всѣка стъл-



Планъ на Хисарската крепость по Д. Цончев.

ба представлява арка съ стѣпала отъ дветъ страни, съединена отгоре съ площадка. Такива стъл-

би могат да се видят още на дванадесет мѣста: четири на западната, три на южната, три на източната и две на северната стена.

Главният входъ на крепостта се намиралъ тамъ, гдето днесъ стърчатъ камилитѣ. Входътъ е билъ съ единъ отворъ, направенъ отъ два свода. Ширината на входа откъмъ града е билъ 5 м. при една височина отъ 8 м., а при външния сводъ — 12 м. при височина 10 м. Върху входа е имало и трети сводъ, поставенъ по-скоро за украса на главната порта. Този входъ билъ защитенъ отъ две четирижгълни кули съ размери 6×5 метра.

Вториятъ не по-малко важенъ входъ се намиралъ на западната страна. Това е Пазарджик-



Пазарджикската врата

ската врата, изградена само отъ единъ сводъ. На северната страна входътъ е билъ сжщо отъ единъ сводъ, защитенъ както при Камилитѣ съ кули. На нѣколко мѣста по крепостнитѣ стени се намирали и по-малки вратички, използвани при различни случаи.

Старото име на това важно селище още не знаемъ. Единъ наскоро откритъ надписъ, може би, ще ни открие тукъ тайната, укривана съ вѣкове. Запазената мраморна плочка е силно пострадала

отъ времето, но отъ надписа може да се долови, че писаното се отнася за водата на днешната Хауузъ баня, която могла да бжде използвана и за къпане, като е била непрекъснато охлаждавана, и то отъ настаненитѣ тукъ граждани на *vetus Augusta* — старата *Augusta*, явно, владение на нѣкой императоръ. По всичко изглежда, че споменатата у Прокопия крепостъ *Augustas* ще да е тъждествена на днешния Хисаръ.

Споменатата пъкъ Севера въ този надписъ, не ще да е друга освенъ Марция Отацилия Севера, съпруга на императоръ Филипъ (244—249 г.), пре-



Камилитѣ

бивавалъ често въ Тракия. По всичко личи, че самъ императоръ Филипъ ще да е издигналъ това лѣчено мѣсто въ царско имение и ще да е замислялъ да направи отъ него нѣщо голѣмо, грандиозно, като построи тукъ дворци и палати, ако се сжди по грамаднитѣ останки отъ нѣкакви основи, затрупани сега отъ прѣстъ и обраснали въ гора.

Може би този Филипъ да е сжщиятъ онзи царъ Филипъ, за когото говори и народното предание. Крепостъта, казва се въ народното предание, била основана отъ царъ Филипъ, който царувалъ въ Пловдивъ и ималъ дъщеря на име Сара. Каго не искалъ да я даде за жена на единъ князь, той я затворилъ въ Хисарската крепостъ, която отъ това време започнала да се нарича Хисара, отъ нейното име Сара. Друга легенда разправя за нѣкой си Филипъ, който ималъ една дъщеря и единъ синъ. Дъщерята, взела Хисара, а синътъ Пловдивъ, и, за да си раздѣлятъ областъта по равно, измислили едно просто срѣдство. Решили тѣ да тръгнатъ единъ срещу другъ, щомъ като пропѣятъ пѣтлитѣ, и тамъ, гдето се срещнатъ, да бжде граница. Сестрата излѣзла тукъ по-хитра. Напоила тя съ вино своя пѣтелъ, пропѣялъ той по-рано, събудилъ и другитѣ пѣтли на крепостъта. Рано тръгнала сестрата и пресрещнала брата си нѣкъде близу до Пловдивъ, до могилата Разкопаница. Измаменъ останалъ братътъ и прокълналъ сестра си: „Пловдивъ да расте и цвѣти, Хисарътъ да запада“.

Ние не влизаме презъ Камилитѣ. Обикновенитѣ пжтъ води презъ западната, Пазарджикската порта. Градени здраво, стенитѣ сж могли да преживѣятъ вѣкове, да видятъ подъ себе си да преминаватъ много народи. Пѣстъръ свѣтъ се разхожда сега на малкия площадъ предъ градината, пѣстъръ свѣтъ ще да се е трупалъ тукъ и нѣкога, маменъ отъ чудотворната цѣлебна сила на топлитѣ води, особено тѣзи на Момина баня, извънъ стенитѣ на крепостъта.

Погледнете само монетитѣ, намѣрени близу тукъ, и ще видите, колко е дълга историята на тази крепостъ. Тукъ може да е идвалъ и самиятъ царъ Филипъ Македонски. Тукъ сж преминали рим-

ски императори, а после християнскитѣ поселници сж издигнали грамадни църкви — базилики, чиито основи сж вече отдавна заринати отъ новитѣ жители и новото време.

Съ много находки изъ крепостъта не можемъ да се похвалимъ, съ надписи сжщо. Досега имахме единъ надгробенъ паметникъ на нѣкой си Аврели, синъ на Севтесъ, ветеранъ отъ конната императорска гвардия, вѣроятно отъ II в. сл. Хр., и два надписа на грѣцки езикъ: единиятъ въ честь на Аврели Кардѣнтъ, синъ на Бейтиникъ, заради неговото честно и справедливо управление на малката административна областъ Ебреисъ, поставенъ отъ общинитѣ Зерклене и Зеробастене; другиятъ надписъ е въ честь на Емили Бейтисъ, за сжщитѣ заслуги отъ общинитѣ Ейтризене, Гейзагерене и Бдекирене. Въ последнитѣ години при разкопки тукъ сж намѣрени още нѣколко надписа, повечето отъ ранната християнска епоха. Така отъ Хисара имаме надписа на нѣкой си духовникъ Флоренти, който билъ погребанъ въ църквата Четвъртата декада светци. Отъ надписа върху друга надгробна плоча научаваме за нѣкой си Теодоръ, оставилъ нѣкакъвъ голѣмъ споменъ отъ земния животъ и погребанъ въ църквата св. Стефанъ, гдето по-рано пкъкъ билъ погребанъ синъ му Иоанъ по чинъ протекторъ. Важна е и намѣрената на близу надгробна плоча на Соломонъ, викарий на Тракия отъ времето на византийския императоръ Маврикий (582—602 г.).

Хисарската крепостъ се счита за римска, и може би, съ право. Поставени сж били отначало само стени за единъ бждещъ градъ, но Хисаръ не е билъ отначало толкозъ голѣмъ и богатъ, за да бжде ограбванъ и разрушаванъ. Градътъ получава значение по-късно, при Юстиниана, когато тукъ се

поправятъ крепостнитѣ стени и се издигатъ десетки църкви вжтре и вънъ отъ крепостъта.

Важенъ за историята на крепостъта е и голѣмиятъ надписъ отъ тухли, откритъ въ една стена непосредствено до Момина баня. При разчистване на прѣстъта за правене вани въ банята е била открита стена до 19 метра дълга, къмъ южния край рано разрушена. Стената на мѣста е запазена до 2 метра. На височина отъ земята повече отъ метъръ между успоредни тухли се четатъ имената на императоритѣ Максимианъ, Лициний, Максимъ, Константинъ — всички отъ края на III и началото на IV вѣкъ, когато е построена и стената (308 год.). Това е вѣроятно оградната стена на Момина баня, на нова Augusta, която намираща се извънъ крепостъта, е имала нужда отъ своя собствена защита. Това е вече единъ много важенъ паметникъ, единъ голѣмъ опоренъ пунктъ за всичко, което ще градимъ около датата на самата крепостъ.

Хисарътъ наново се повдига. Изъ развалинитѣ никнатъ нови постройки, наново се стича пѣстъръ свѣтъ отвсѣкжде. Хисарътъ, най-голѣмиятъ цѣлебенъ центъръ у насъ, ще придобие наново пакъ онова значение, което е ималъ винаги презъ вѣковетѣ.



Кули при крепостнитѣ врата

МАДАРА

Изкачите ли се сутринъ по пжтеката, изрѣзана въ скалитѣ на Мадара, вие веднага ще зърнете въ дѣсно дълги бѣли стени. Ще минете по прокарания презъ шубрацитѣ просѣкъ, ще потънете за мигъ въ една вдълбнатина, образувана отъ взетитѣ за крепостъта камъни, и веднага ще се изправите предъ силно заостренитѣ ржбове на две петожгълни кули. Това сж главнитѣ кули на крепостъта на Мадара. Тѣ пазятъ главната порта, която е извеждала на северъ къмъ Плиска.

Престжпвате изградения по-късенъ прагъ и веднага влизате въ малъкъ, заграденъ съ мощни зидове дворъ. Първата, главната врата, широка 3 метра, се е издигала и спускала съ дебели синджири. Дълбокитѣ жлебове още стоятъ по грамаднитѣ дѣлани камъни. Втората, вжтрешната врата, състояща се отъ две крила, се е затваряла въ страни, а дветѣ малки вратички въ страни сж се притискали отъ дебели дървени греди.

Влѣзете ли вжтре, веднага предъ васъ ще се открие широкъ дворъ. Вие нѣма какво да бързате. Тукъ свободно се диша, постоянниятъ вѣтъръ носи прохлада, а погледътъ си почива и се губи далечъ

къмъ Преславския проходъ съ синитѣ силуети на Върбишкия балканъ. На изтокъ вече се прозира и Чалжкавашкия проходъ, отъ гдето нѣкога главно е пристигалъ неприятельтъ.

Отбивате се въ дѣсно и се наклоняте къмъ скалата, надвесила се почти отвесно надъ полето. Въ тази частъ не е имало стена, пъкъ не е имало и нужда. На човѣкъ му се завива свѣтъ, само като погледне надолу.

Отъ изрѣзаната като въ полукръгъ скала веднага се издигала северната крепостна стена, широка до 3·50 м. Напорътъ отъ тази страна е билъ



Крепостъта на Мадара

винаги най-силенъ, крепостъта оттукъ е била най-много застрашена, затова и стената е трѣбвало да бжде яка и здраво построена. И сега съ мжка се

отмѣстватъ едритѣ камъни, а камо ли тогава подъ ударитѣ на копия, отровни стрели, бойни топки и кипяще врѣло масло. До стенитѣ сж закрепени още широкитѣ стѣпала, които сж водили горе по бойницитѣ и жѣберитѣ на крепостъта.

Връщаме се на изтокъ, минаване главната порта и презъ широкъ отворъ навлизаме въ обширно помѣщение. Тукъ трѣбва да сж обитавали защитницитѣ, стражата на крепостъта. Плѣтно прилепнало до източната кула, отъ това помѣщение не сж останали мѣного следи. Едва му се познаватъ основнитѣ камъни, захванали се здраво още по скалитѣ. Борбата трѣбва да е била тукъ нѣкога голѣма, защото всичко тукъ е пепель. Всичко тукъ е било унищожено съ огънь.

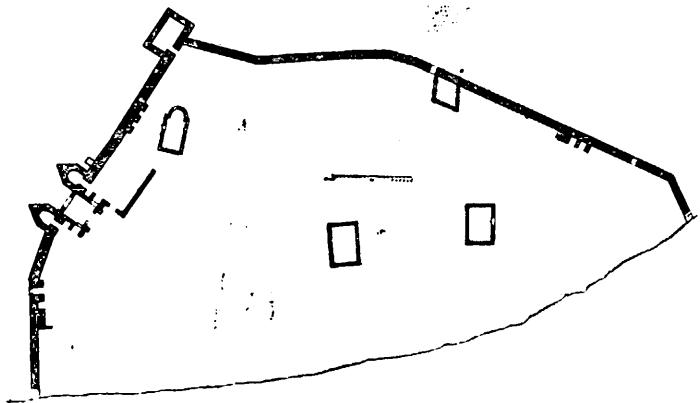
Вървимъ все на изтокъ и предъ насъ се изпрѣчватъ нови стѣпала, които сж водили горе на стената. Вижда се, че тази частъ на крепостъта е била укрепявана здраво на всѣка крачка. Уязвимостъта на тази страна е накарала защитницитѣ да изградятъ въ североизточния жгълъ още една грамадна правоъгълна кула, която е пазѣла стената къмъ западъ и югъ.

Отправимъ ли се на югъ, източната стена на крепостъта ще ни заведе пакъ до надвесената надъ пропастьта скала. Дълбокиятъ долъ отъ изтокъ е бранилъ тази стена, та затова тя тукъ е само 2 метра широка. И на тази страна се крепятъ още стѣпалата, и на тази страна е имало малки вратички, нѣкои запушени още при самото имъ съграждане.

Поглеждаме съ страхъ долу къмъ пещерата, гдето шумно се пѣни буйниятъ потокъ и бавно се връщаме наново къмъ главната порта. На нѣколко мѣста стърчатъ още останки отъ вътрешни постройки. Тѣзи постройки сж градени по-слабо и полесно сж били унищожени. Навредъ е много раз-

рушавано, но все пакъ още много ни е останало. Отъ разрушението ни сж останали и следитѣ на късна християнска църквица, намѣрила убѣжище въ сръдновѣковието въ якитѣ още стени на крепостта.

Вѣковетѣ доскоро сж ни пазили почти изцѣло крепостта, кулитѣ до преди петдесетина години



Планъ на крепостта при Мадара

сж се издигали още гордо надъ скалитѣ и сж се мѣрили съ самитѣ орли. Българинъ не е посмѣвалъ да назърне тукъ. Но почнала да се строи Каспичанската линия, дошло Освобождението и камънитѣ отъ крепостта полетѣли надолу, докато скоро всичко било разрушено и оставено да обрасне съ гора. Така пакъ земята се загрижила, приютила нѣщо въ пазвитѣ си, за да го предаде и повърне на поколѣннията.

Пречистена, заздравена, старата крепост на Мадара, въ която се е крилъ, може би, и самъ царъ Симеонъ, наново се издига гордо надъ ска-

литѣ. Защото Мадарската крепостъ, разположена между Плиска и Преславъ, е може би сжщата Мундрага, Мулдагра, или Мудагра, за която толкозъ много се говори въ борбитѣ на Симеона. Така Константинъ Порфирогенетъ, като разказва за маджарското нашествие въ североизточна България, съобщава, че маджаритѣ воювайки съ Симеона, свършено го разбили и, като го прогонили и затворили въ така наречената крепостъ Мундрага, дошли чакъ до Преславъ. А по открититѣ подъ скалитѣ



Крепостна врата при Мадара

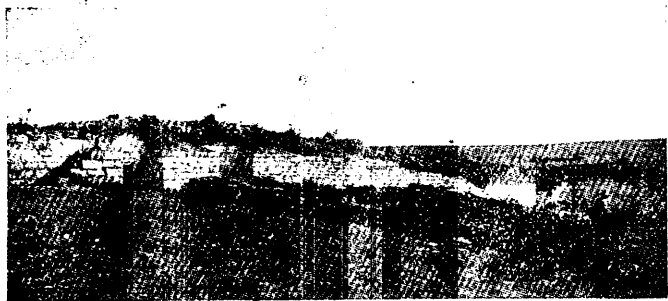
паметници и постройки отъ различни времена не може да се каже, че Мадара не е играла значителна роля въ много събития.

Сведенията за крепостта сж оскъдни и това, което знаемъ, е недостатъчно. Отъ откритата цър-

квица и отъ направенитѣ тукъ разкопки се вижда, че крепостъта въ срѣдновѣковието, пъкъ и въ турско време, е била още добре запазена.

Крепостъта Матара се споменува въ 1388 година, когато турцитѣ я превзели отъ българитѣ.

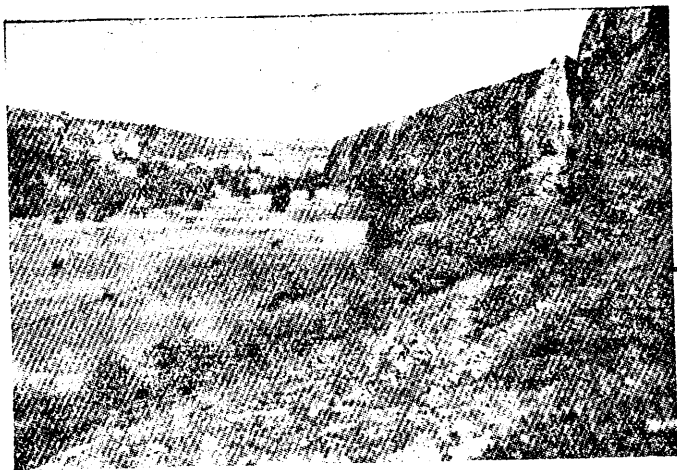
По предание крепостъта на Мадара била лѣтна резиденция на абобскитѣ владѣтели, които идвали тукъ на ловъ въ горитѣ. Преданието говори, че между Плиска и Мадара е имало и камененъ пжть. Дали пжтьтъ е билъ камененъ, е неизвестно, но че е съществувала връзка между тѣзи два важни пункта, нѣма никакво съмнение. Пжтьтъ за



Северната крепостна стена на Мадара

платото и крепостъта е водилъ презъ Калугерица, гдето въ скалитѣ има изрѣзани два пжтя, и двата съ старинни знаци. Въ източниятъ, който билъ заваленъ, затрупанъ, мжчно проходимъ, споредъ старобългарския надписъ на скалитѣ, билъ поправенъ по поржка на златоковача Звѣно съ желѣзенъ клинъ и желѣзна длѣбня. Това станало презъ месецъ априль на нѣкоя година къмъ XII—XIII вѣктъ, а каменодѣлецътъ билъ синъ на нѣкой си Траянъ.

Накрая трѣбва да се спомене и за връзката, която е съществувала между крепостъта горе и пещерата съ изобилната си вода долу. Безъ такава връзка немислимо е съществуването на крепостъта горе на платото и постройкитѣ около пещерата. Тази връзка се поддържала чрезъ голѣмата цепнатина, която се намира на северния край на пещерата и е извеждала постепенно нагоре. И сега, макаръ съ мжка, се слиза по тази цепнатина. Остаткитѣ отъ стжпала и старинни прабългарски знаци говорятъ, че тукъ нѣкога движението е било много оживено.



Долината на р. Витъ при с. Садовецъ

КРЕПОСТИ КРАЙ САДОВЕЦЪ

Трѣбва да се излѣзе отъ Садовецъ, нѣщо 30 клм. южно отъ Плѣвенъ, да се преминатъ на изтокъ нѣколко слаби възвишения, за да се спуснете въ романтична долина. Отъ дветѣ страни високи, стрѣмно надвесени скали, а по срѣдата на долината шуми, блѣска се и бѣга да догони полето буйниятъ и бистъръ още Витъ. Трѣбва да осъмнете тукъ въ ранна пролѣтна утрина, за да почувствувате дѣха на цвѣтата, разстлани се нашироко по зеленитѣ росни ливади.

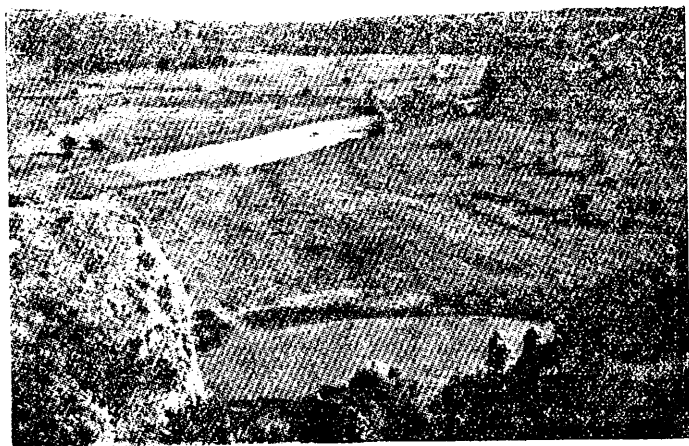
Селото сега е вече въ полето, но нѣкога скалитѣ сж били по-сигурно убѣжище. Затова се издигнали съ време крепости тамъ въ дѣното на долинката при Гарванъ долъ и тамъ, гдето рѣката за последенъ пѣтъ се промѣква между канаритѣ преди да навлѣзе въ Дунавската равнина.

Мѣстата за крепоститѣ при Садовецъ не сж избрани случайно. Още въ дълбоката древностъ преди Христа тукъ намиратъ убѣжище жителитѣ на новокаменната епоха, чиито жилища били унищожени съ огънь. Поселището въ следнитѣ вѣкове е заемано само за кратко време. Много по-късно широкитѣ поляни по р. Витъ и малкитѣ плодородни поленца, удобни за земледѣлие, примамватъ повече преселници. Тукъ се мѣрватъ келтитѣ, а после отъ края на III вѣкъ до края на IV вѣкъ сл. Хр. мѣстата около крепоститѣ сж гжсто населени. Това население се занимавало съ занаятчйство, особено съ грънчарство, ако сждимъ по открититѣ нѣколко пещи. И последнитѣ поселища сж имали сжщата сждба, както поселищата на своитѣ далечни предшественици — тѣ били унищожени съ пожаръ. Изчезването на тѣзи поселища трѣбва нѣкакъ да се свърже съ събитията около сражението при Адрианополъ или съ нахлуването на хунитѣ. Презъ цѣлия V вѣкъ и началото на VI вѣкъ селищата тукъ сж останали съвсемъ пуси. Едва по времето на Юстиниана Велики (527—565 г.) съ забележителна грижливостъ почва да се организира защитата на селищата по Витъ. Тогава вече се изграждатъ и крепостнитѣ стени.

Две сж главно крепоститѣ на Садовецъ. Въ тѣсния завой на Витъ, на лѣвия брѣгъ на рѣката, върху стрѣмно надвесени скали се намира Садовското кале, а насреща, на дѣсния брѣгъ, е друго, по-голѣмо градище — Манастирището или сега наречено Голѣмановото кале. Въ края на скалистия гребенъ, който излиза отъ Голѣмановото кале, на километъръ разстояние източно, се спомеена трето градище — Кожухарското кале. По цѣлото подножие тукъ на скалитѣ се виждатъ голѣ-

ми дупки, а нѣкжде и изоставени голѣми надгробни каменни плочи съ кръстове.

Къмъ тази система отъ укрепления сигурно е принадлежало и градището надъ Гарванъ долъ, разположено надъ Витъ на около километъръ юго-източно. Това градище е служело нѣщо като юженъ и преденъ защитенъ постъ на другитѣ крепости тукъ, защото то не е било населявано.



Разположение на крепоститѣ при Садовецъ

Садовското кале било издигнато върху малка скалиста тераса, защитена добре отъ изтокъ и северъ, изложена повече на югъ и западъ. Това скалисто гнѣздо, наречено още Града, било защитено съ здрави стени, които и досега стърчатъ още нѣкжде до десетина метра височина. Въ единъ силно укрепенъ обржчъ откъмъ западъ и югъ, билъ включенъ вжтре вторъ подобенъ кръгъ, въ който

кржгъ пѣкъ сж били изградени отдѣлни малки жилищни помѣщения, наредени по дългъ коридоръ. Това сж помѣщенията на защитницитѣ, настанени тукъ да пазятъ крепостъта. Въ южната си часть двата успоредни защитни зида се съединяватъ и образуватъ нѣщо като кула съ врата, обрнната къмъ вжтрешностъта на крепостъта. По срѣдата на това здраво обградено помѣщение е открито кржгло огнище, изградено съ камъни на височина 1 метъръ. Отъ всички намѣрени около огнището сѣчва се вижда, че това е било работилница за изработване земеделски орждия и украси за населението, което обитавало тукъ. На различни мѣста изъ помѣщенията на защитницитѣ, главно въ южната часть на крепостъта, сж намѣрени: единъ златенъ кръстъ, златни, сребърни и медни обици, подобни на обици, намирани въ аварски гробове въ Унгария, сребърни прѣстени, бронзови фибули, познати ни и отъ други находища въ България и датирани къмъ V—VI в. сл. Хр. Като най-важна находка отъ това градище трѣбва да се смѣтатъ две съвършено еднакви плоски фибули отъ сребро, фибули, носени предимно отъ германски племена.

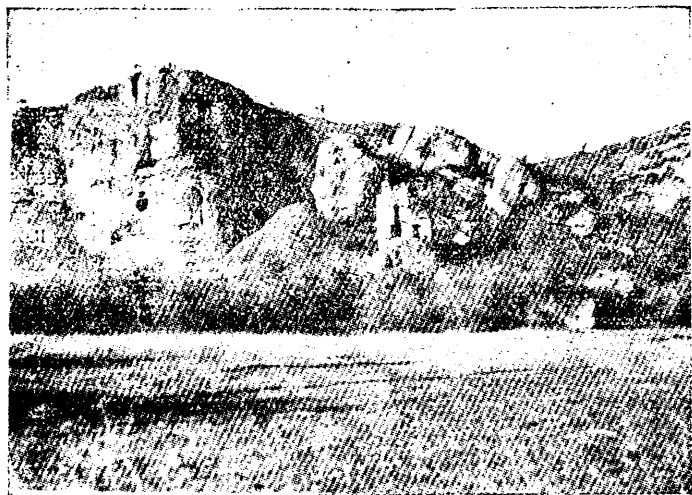
Отъ намѣренитѣ оржжия въ крепостъта трѣбва да се изтъкнатъ многото триржби върхове отъ стрели съ дълги опашки за забиване въ дървени дрѣжки. Подобни върхове отъ стрели се намиратъ масово въ унгарски гробове, гдето тѣ се датиратъ или по-право отнасятъ къмъ VI или VII вѣкъ и се приписватъ на аваритѣ.

Отъ домашнитѣ прибори на обитателитѣ на крепостъта сж запазени твърде много останки. Това сж главно глинени сждове, разни глинени и костени прешлени и др.

Къмъ крепостъта трѣбва да е принадлежала и голѣмата църква, чиито останки се намиратъ на

малката издигната тераса надъ Витъ, северно отъ укрепеното селище.

Съ забележителна грижливостъ е била организирана защитата и на срещното, Голъмановото кале, разположено на скалитъ на дъсния брѣгъ на



Голъмановото кале

Витъ. Ядката на защитата тукъ е била голъмата кула, изградена на най-високото мѣсто на скалитъ, една кула, която трѣбва да е надвишавала десетина метра. Отъ голъмата кула излизали три крепостни стени, които защищавали лесно най-уязвимата северна част на укрепеното селище. До стенитъ сж открити и отдѣлнитѣ помѣщения, въ които е квартирвала стражата. Входоветѣ въ крепостъта сж нагодени да минаватъ презъ тѣхъ само отдѣлни хора и добитъци, но не и коли.

Въ североизточния жгълъ на външната стена е открита врата, по-късно затворена. Отъ източнитѣ и западнитѣ стени на крепостъта сж останали само слаби следи, полепени по стрѣмнитѣ скали.

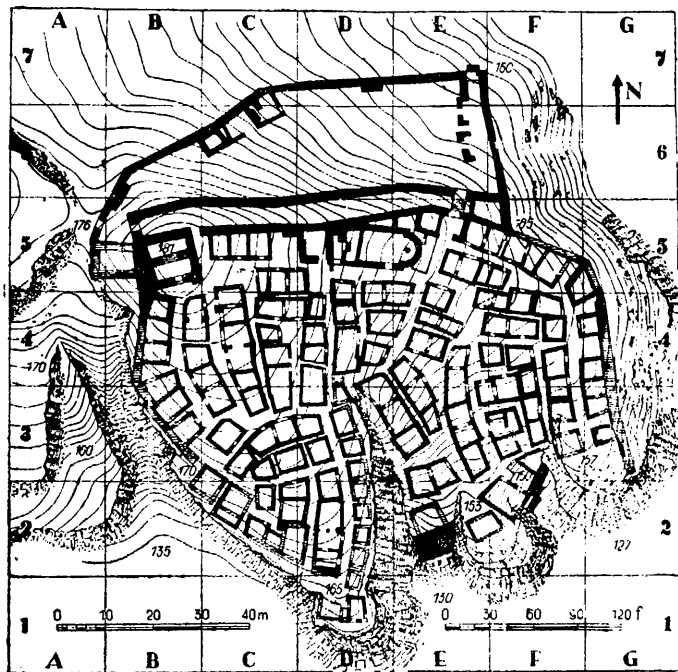
Интересно положение въ крепостъта заема грижливо изработената църква, изградена въ високата част на селището, потънала дълбоко въ земята, че изглежда като нѣкое изоставено светилище на богъ Митра. Характерното въ тази църква е присѣтствието на една галерия и на особенъ престолень олтаръ, изграденъ въ форма на купелъ — нѣщо необикновено за византийската архитектура отъ VI вѣкъ въ България. Предполага се, че въ дъното на този олтаръ сж били пазени мощитѣ на нѣкой светия.

Все така внимателно е била изградена и втората църква, издигната на стотина метра вънъ отъ крепостъта, на тераска, надвесена стрѣмно надъ брѣговетѣ на Витъ.

Характерни въ селището сж и жилищнитѣ постройки, съставени обикновено отъ две отдѣления, изградени въ долнитѣ части съ дребни камъни, а нагоре съ плетъ. Мѣстоположението на крепостъта е такова, че кѣжитѣ сж били построени на тераси. Всички кѣщи иматъ отвори къмъ улицитѣ. Характерно още за това селище сж и едностайнитѣ помѣщения, наредени въ края на крепостнитѣ стени, помѣщения, които се предполага да сж служили за складъ на хранителни припаси.

Въ селището на крепостъта проличаватъ на прѣчни и надлъжни улочки, обикновено твърде тѣсни. По източната страна е водѣла уличка, която обикаля успоредно на крепостната стена и се направлява къмъ източната крепостна врата. Отъ тази врата въ югозападно направление се прозира по-широка улица, която свършва до на прѣчни ска-

ли и после по широки стъпала се въздига на горната тераса на крепостта. Оттукъ уличкитѣ се разклоняватъ и взематъ различни направления. Навсѣкжде по открититѣ постройки личатъ следи отъ огънь. Вижда се, че крепостта и тукъ, както отъждното Садовско кале, следъ като е била превзета, е ограбена и опожарена.



Планъ на крепостното селище при Садовецъ

Що се отнася до находкитѣ, то тѣ сж свършено еднакви съ находкитѣ отъ съседното Са-

довско кале. Намѣренитѣ земеделчески и други сѣчва сж сжщитѣ, сжщи сж и многобройнитѣ тукъ глинени сѣдове. По-характерни сж едни високи цилиндрични сѣдове, намѣрени въ доста голѣмо количество, пригодени за пиене.

По намѣренитѣ монети може напълно да се установи, че всички постройки въ дветѣ съседни крепости заедно съ защитнитѣ стени сж издигнати при Юстиниана Велики и унищожени малко преди 600-та година. Въ тѣзи укрепени селища, обитава-



Останки отъ крепостни стени на Голѣмановото кале

ни отъ мирни жители, може да се прозре далечната политика на Византия: да защити населението въ тази плодородна земя, за да може да доставя своевременно храни на многобройнитѣ войски, струпани да пазятъ широката Дунавска граница. Византийскитѣ инженери се погрижили да издигнатъ до-

статъчно много крепости, гдето населението въ нужда да може да прибѣгва и се защищава и само при липса на друга помощъ.

Отъ намѣренитѣ златни и сребърни украси, отъ намѣренитѣ златни монети се вижда, че заселницитѣ при Садовець сж били добре платени. Това население изглежда да се е намирало винаги въ положение на съюзници (федерати) спрямо властѣта. По многото чисто германски елементи пъкъ по украситѣ, намѣрени тукъ, може да се твърди, че това население е остатъкъ отъ онѣзи готи, които заминали по-рано на западъ.

Тукъ му е мѣстото да споменемъ за поселение на готи въ нашитѣ земи още при самия Константинъ Велики (306 — 337 г.) и при Констанций (337—361 г.). Константинъ приема въ държавата си около 300 хиляди души, които поселява въ Македония и Тракия. Както Константинъ презъ 334 г., така и Констанций презъ 348 г. приема нови маси готи, повечето привърженици на Вулфила, и ги поселява въ имперскитѣ земи. Поселението се извършва въ Долна Мизия, днешна Северна България, въ обсега на областѣта *Nicopolis ad Istrum*. Тѣзи готи намираме още тукъ следъ 200 години като „беденъ народъ“.

По-късната римска империя е пълна съ нашествия на различни варварски народности, предимно, обаче, тукъ навсѣкжде се споменаватъ готитѣ. Въ началото на III вѣкъ тѣ се явяватъ по севернитѣ брѣгове на Черно-море, гдето следъ дълги борби заематъ областитѣ между Донъ и Карпатитѣ. Отъ тѣзи времена започватъ тѣхнитѣ нашествия въ римската империя, като при тѣзи нашествия се обхващатъ всички земи на Балканския полуостровъ. Само до Константина Велики въ римската империя се наброяватъ 22 готски нападения.

Като се оставятъ бастарнитѣ, които се поселяватъ въ Тракия презъ 280 г. сл. Хр., отъ различнитѣ германски племена само западнитѣ и източнитѣ готи се задържатъ за по-дълго време въ нашитѣ земи. Когато хунитѣ презъ 375/76 година турятъ край на готското господство северно отъ Дунава, една частъ отъ западнитѣ готи, подъ началството на тѣхния водачъ Фритигернъ, намиратъ приемъ въ римската империя, кждето тѣ, двадесетъ години наредъ, подсилени отъ източни готи и тайфали, прибѣгватъ по южнитѣ брѣгове на Дунава въ провинция Дакия и Мизия. Тукъ тѣ като федерати получавали определено количество жито. Презъ 395 година тѣзи племена почватъ да напускатъ оседналитѣ си жилища и съ Аларихъ заминаватъ на западъ. Аларихъ принадлежалъ къмъ готитѣ—федерати на Римъ, поселени южно отъ Дунава. По-късно (401 г.) Аларихъ съ своитѣ готи предприема грабителски походъ въ Италия и достига до Милано. Като споменавамъ тукъ за Алариха, азъ искамъ да намекна само за поселението при Садовець отъ IV вѣкъ, което бързо изчезва и се губи въ по-късно време.

Сжщитѣ борби се повтарятъ и по-късно съ Теодориха и източнитѣ готи. Тѣ заематъ презъ 471 г. Долна Мизия и оставатъ тамъ до 488 г., но колкото пжти и да сж се оттегляли, все отдѣлни части отъ тѣзи племена, поради разни причини, сж оставали, като понѣкога имъ били възлагани различни служби въ римската империя. Отдѣлни находки, откривани повечето въ Северна България, говорятъ доста за останки отъ германски племена. Всички находки, обаче, досега сж случайни. Това, което се откри въ укрепенитѣ селища при Садовець, ни насочва ясно, где именно да обърнемъ нашето внимание при бждешитѣ изследвания.

При непрекъснатото движение на различни племена презъ българскитѣ земи, не би могло да се каже съ положителностъ, какъвъ народъ е билъ настаненъ въ защитената долина на р. Витъ. На различни мѣста изъ Балканския полуостровъ се намиратъ разпрѣснати, обаче, най-вече готи, повечето останали въ служба на императоритѣ. Това сж главно източни готи, които следъ разгромяването на Атиловата държава и образуване на провинция Панония, се отдѣлятъ отъ главнитѣ маси и постепенно се разпрѣсватъ.



Голѣмановото кале

Знаемъ и за краткото готско царуване на Теодориха, който въ началото на царуването на Зено (474—491 год.) се установява въ *Novae* до Свищовъ и отъ този важенъ изходенъ пунктъ и вжзелъ пжтища къмъ *Nicopolis ad Istrum* и *Marcianopolis* прави набѣги, граби и разрушава мно-

го градове, като презъ 487 година достига дори до Цариградъ.

Презъ есенъта на 488 г. Теодорихъ, придруженъ отъ жени и деца, напуща *Novae* и по-главнитѣ пжтища на Дунава се отправя за Италия. Както изрично съобщава, обаче, и писателътъ Йорданесъ, значителни рояци оставатъ въ Дунавскитѣ области. Прокопий съобщава името и на единъ готски водачъ Бесасъ, който живѣе дълго време въ Тракия и не последва Теодориха съ своитѣ готи. Такива именно изостанали рояци отъ готи ще да сж се установили въ крепоститѣ по Витъ.

Тѣзи, които живѣятъ въ укрепенитѣ селища при Садовецъ, не сж лишени отъ известна култура. Тѣ сж християни, тѣ се занимаватъ съ земедѣлие. Сѣчивата и дребнитѣ украси се изработватъ на самото мѣсто. За да предполагаме, че изъ тѣзи мѣста сж заселени готи, то е че този народъ, за чудо, въ скоро време се приобщава съ античната култура, въ скоро време той я прави своя собствена, като възприема езикъ, литература, изкуство.

Датата на загиването на крепоститѣ ни даватъ монетитѣ. Най-къснитѣ отъ обгоренитѣ монети намѣрени тукъ, сж отъ Маврики Тиберий (582—602 г.), а въ царуването на този императоръ нападенията на авари и славяни сж на дневенъ редъ.

Въ 582 г. аваритѣ завладяватъ Сирмиумъ, станалъ опоренъ пунктъ на империята при Юстиниана Велики. Въ 583 г. тѣ нападатъ нечакано Сингидунумъ, днешния Бѣлградъ, и се спусчатъ по Дунава къмъ Черно-море. Презъ 586 г. аваритѣ се спусчатъ наново по пжтищата край Дунава, завладяватъ сега Бонония (Видинъ), Арчаръ, Силистра, преминаватъ източнитѣ проходи и въ 587 г. грабятъ Тракия. Сжщевременно славянитѣ

проникватъ до Елада. За трети пжть аваритѣ нахлуватъ презъ 592 г. Нападенията на аваритѣ не преставатъ и презъ 598, 599 и следнитѣ години. Така славянитѣ наводняватъ полуострова, аваритѣ грабятъ римскитѣ градове дори до Босфора, а въ 602 г. нападатъ задружно и самия Цариградъ.

Тъкмо въ тѣзи години, въ царуването на Маврики Тиберий, били унищожени и ограбени крепоститѣ при Садовецъ, и то вѣроятно отъ авари, ако се сѣди по многото върхове отъ триржби стрели, намѣрени тамъ, гдето е станалъ проби-вѣтъ. По много признаци личи, че и при дветѣ крепости се е водила упорита борба между два народа, които сж познавали добре военното изкуство. А тѣзи два народа могатъ да бждатъ само готи и авари.

Така, съ открититѣ укрепени селища при Садовецъ се хвърля много свѣтлина върху историята на края на древността на областта между Дунава и Балкана.

КРЕПОСТИ ПРИ МЕЗЕКЪ

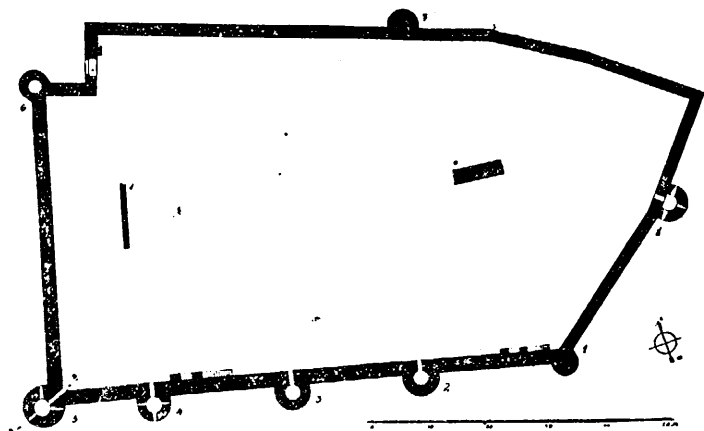
Свиленградъ, стариятъ Мустафа Паша преди войната, не ме привлича сега. Стоялъ съмъ нѣкога съ часове тамъ на голѣмия камененъ мостъ, построенъ още презъ 1512 год., вслушвалъ съмъ се въ плѣсъка и ропота на мжтнитѣ води на Марица, събрала и понесла надолу всички рѣки на широка-та Тракия. Колко жалби, колко радости е зърнала тя изъ своя дълъгъ пжтъ, колко животи е дала тя нагоре изъ полето, колко надежди подкрепила!

Пжтьтъ ми сега е къмъ планината на югъ, къмъ последнитѣ разклонения на източнитѣ Родопи. Въ късната есенъ се минава навсѣкжде свободно. Азъ тръгвамъ направо. Нѣкжде къмъ разлѣлата се широко надолу Марица отлитатъ дивигжски, а горе високо се виятъ на редици и жерави. Топло и приятно. Радвамъ се на синьото небе, радвамъ се на синитѣ и късни есенни минзухари.

Предъ менъ въ далечината се изпрѣчватъ гористи и остри чуки, но моятъ погледъ се спира и блуждае по изоставенитѣ кули, по напустнатитѣ зжбери на забравената крепостъ, кацнала току надъ Мезекъ.

Крепостъта на Мезекъ има видъ на неправиленъ четирижгълникъ. Южната стена е поставена на равната частъ на възвишението, върху което било разположено селището. Другитѣ стени сж поставени тамъ, гдето почватъ склоновегѣ. Въ северо-западния жгълъ е крепостната врата. Колкото и да е пострадала крепостъта, тя, въ сравнение съ други крепости въ България, е една отъ най-добре запазенитѣ.

Крепостните стени сж засилени съ кули, които се издават навън. Кулитѣ сж различно поставени. Така, южната стена, която е лесно превземаема, е снабдена съ петъ кули, когато другитѣ стени иматъ по две кули, а северната само една.



Планъ на крепостъта при Мезекъ

Кулитѣ на Мезекската крепостъ не сж еднакво изградени. Повечето отъ тѣхъ сж съ две или три помѣщения, поставени едно надъ друго, а две кули сж плътно иззидани. Всички иматъ кржгла форма и съ дървени греди били раздѣлени на етажи, нѣкжде още сравнително добре запазени. Въ срѣдната кула на южната стена не се виждатъ следи отъ гредоредъ. Народътъ нарича тази кула Бунаря. Това ще да е било наистина кладенецътъ на крепостъта, източникътъ за вода на защитницитѣ.

Въ всички кули е имало бойници, нѣкжде още и сега добре запазени.

Въ крепостъта се влизало само презъ една врата, намираща се тамъ, гдето тя е била лесно

защитявана. Тукъ нѣма обичайнитѣ укрепени входе, нѣма и падащата врата. Тукъ портата е пазена само отъ една кула. Широка въ началото 2'40 м., вратата следъ два отстъпа достига до 3'15 метра. Оситѣ, около които сж се отваряли дветѣ крила на вратата, сж били поставени въ дупки, направени въ дебели желѣзни плочи, вдѣлбани въ камъка. Отъ една страна на портата е направена въ зида дупка, дълбока 1'60 м., въ която се е движела дървената греда, предназначена да притиска вратитѣ.



Крепостъта при Мезекъ

Крепостната стена е завършвала отгоре съ платформа и збци, нѣкои виждани до преди 30—40 години. По платформитѣ се отивало до кулитѣ, които били малко по-високи отъ крепостната стена. Тукъ като че ли кулата въ югозападния жгълъ да е била най-голѣмата, несвързана съ другитѣ и нагодена сама да се брани съ влѣзлия вече въ крепостъта неприятель.

До крепостната стена се възлизало по три открити долепени до зида каменни стълби, запазени и до сега до южната стена и непосредствено до портата.

Крепостта при Мезекъ е строена по начинъ, употребяванъ често при строежъ на крепости: вътрешността на зидоветъ запълнени съ дребни камъни и изобиленъ варовъ разтворъ, а външността облицована съ по-едри камъни, нѣкжде украсени съ пояси отъ тухли.

Крепостта при Мезекъ не е селище. Крепостта при Мезекъ е била нагодена само да дава убѣжище на населението, когато врѣхлетявалъ нечакано неприятелъ отъ Тракийското поле.

Като че ли само преди години да е било всичко още тукъ, като че ли съвсемъ скоро да е стоялъ стражъ горе по вратитѣ. Толкозъ добре е запазена тази късна византийска крепостъ. Трѣбва само да се поправятъ покривитѣ, да се издигнатъ зжберитѣ, да се нагодятъ стълбитѣ къмъ кулитѣ.

Не може да се установи съ положителность времето, когато е строена тази крепостъ, но къмъ VIII вѣкъ византийскитѣ стражи трѣбва вече да сж се взирали на северъ и да сж очаквали страшнитѣ българи. Не знамъ и старото име на тази твърдина, но тукъ, въ тази областъ на границата на Пловдивската и Одринската епархия се търси сръдновѣковния Нойциконъ.

Мезекската крепостъ не е сама тукъ. Пжтътъ за Одринъ и Цариградъ, пѣкъ и този къмъ югъ, по направление на Арда е билъ винаги важенъ. Само на нѣколко километра източно, на самата сегашна граница, личатъ между храсти останкитѣ и на друга, не по-малка крепостъ, защитена съ своитѣ кули и дълбоки землени ровове.

Между тѣзи две крепости, на малкото Кара тепе, и сега личатъ развалинитѣ и на още една

старинна крепостъ съ отломки отъ глинени сждове, датиращи отъ преди Христа. Цѣлото това пространство наоколо е осѣяно съ следи отъ старо селище. Сигурно тукъ, на това Кара тепе ще трѣбва да потърсимъ жилищата на мощнитѣ тракийски владетели, погребани не само въ знаменитата гробница на Малъ тепе, но и въ десеткитѣ други по-голѣми и по-малки могили, наредили се въ близкото подножие на планината.



Кула отъ Мезекската крепостъ

Трѣбва да се трѣгне по удобния вече новъ пжтъ за Иваиловградъ, извитъ майсторски изъ гннитѣ на планината, трѣбва да се изкачите на самото Куртъ кале, кацнало на високъ стрѣменъ връхъ, скритъ между отвесни скали, които горятъ като огнь на залъзъ слънце, за да почувствувате, колко важни сж били тѣзи мѣста и въ преминалата древность. Кое племе, кой народъ не е преминалъ

презъ тѣзи краища. Едни насочени къмъ брѣговетѣ на Бѣлото море, други отправени къмъ северъ, примамвани отъ силуетитѣ на далечнитѣ планини. Наемници въ тежки брони, полъгани отъ богата плячка въ незнайната страна, римски легиони, византийци и българи, кръстоносци, азиатски пълчища — всичко се блъскало, преминавало и загивало въ горитѣ и равнинитѣ. Затова ще да е издигната и тази крепостъ, облегла се сега на плещитѣ на планината и заблестѣла на слънцето.

Не бихъ могълъ да кажа, кои сж далечнитѣ сини върхове на западъ, покрити сега още съ тънки мъглици, но кржгозорѣтъ на изтокъ и югъ е дълбокъ и обширенъ. Блестятъ въ далечината Арда и Марица, блестятъ въ далечината и бѣлитѣ минарета на Одринъ. Крепостъта на Куртъ кале е могла да приеме тревожнитѣ сигнали направо нѣкъде откъмъ Византия и да ги предаде веднага къмъ северъ, къмъ Сакаръ и Стара-планина. Тукъ навсѣкжде между скалитѣ, въ нѣколко реда, стърчатъ още останки отъ здрави защитни стени. Нѣкакви стени ще да е имало и много по рано, преди Христа, когато тукъ тракитѣ свободно сж скитали изъ богатитѣ съ дивечъ гори. Цѣлото сръдновѣковие пълни съ важни исторически събития тѣзи мѣста. До тукъ не единъ пѣтъ сж напирали българитѣ. Въ тѣзи крепости трѣбва да сж се вглеждали войскитѣ на Симеона, по-късно на Калояна, а къмъ 1254 година се споменава, че Михаилъ Асенъ превзелъ не само северното подножие на Родопитѣ тукъ, но и цѣлата област Ахридосъ, по-късната Мора, чиито граници се простирали източно дори до Чърноменъ и близу до Одринъ. Тукъ, изъ тѣзи урви и стрѣмни пѣтеки, ще трѣбва да е преминавалъ и Момчилъ войвода, който и до днесъ се възпѣва и споменава отъ народа,

Спускамъ се по стрѣмнината надолу и надничамъ въ подножието на „Църквището“. Парчета отъ мраморъ сж прѣснати навредъ наоколо. Като че цѣлиятъ подъ на този малъкъ храмъ, приютилъ се подъ скалитѣ, ще да е билъ покритъ съ мраморни плочи. Може би този храмъ да е служилъ и на християнитѣ, на защитницитѣ на тази византийска крепостъ. Нѣколкото издѣлбани ниши въ скалата, обаче, както и голѣмиятъ мраморенъ кжсъ съ останки отъ изображение на конникъ сочатъ, какво тукъ ще да е съвещенодействувано и много по-рано.

Преклонилъ хребета, спускамъ се все по-надолу. Привличатъ ме остритѣ скали на Кушъ-кая—Птичи-камъкъ. И сега тамъ се виятъ въ висинитѣ два бѣли орли.

Две стрѣмни успоредни скали, останали като островчета всрѣдъ гората, а отъ дветѣ други страни по хребета натрупани, разпиляни и обрасли съ мѣхъ едри камъни. Останки отъ старинни хромели, останки отъ глинени сждове, датиращи отъ много вѣкове преди Христа. Тукъ се виждатъ и нѣколко тераси, по които нѣкога ще да сж били закрепени жилищата. Никаква следа отъ по-ново време.

Безъ съмнение, това е сжщинска тракийска крепостъ отъ преди VI—V в. пр. Хр.

Цѣлиятъ този редъ крепости, които се простирали и далечъ на западъ, сж били главната опора на византийцитѣ срещу българитѣ. Тѣзи укрепени мѣста, казва Акрополитъ, лежатъ предъ лицето на Родопскитѣ планини и пазятъ всичко, което е задъ тѣхъ.

Наново се връщамъ и промъквамъ изъ горскитѣ пѣтища, обикалямъ Куртъ-кале, преминавамъ стария турски постъ и се спускамъ пакъ въ долината на Марица.

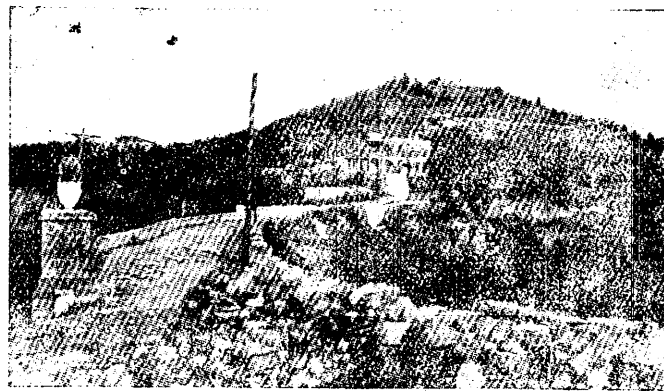
ЦАРЕВЕЦЪ

Ситна пролътна роса преминава по Орловата скала, сипе се надъ кжшитѣ на Търново, преминава Трапезица, покачва се по Гарга баирѣ и се загубва къмъ Арбанаси. По едва поникналитѣ листенца на дървета и цвѣтя се трупатъ дребни капчици, които се ронятъ и падатъ къмъ земята като бисерни сълзи. Подухва вѣтъръ, раздиратъ се облацитѣ, проблѣсватъ хоризонти, мѣрватъ се въ далечината заснѣжени старопланински върхове.

Преминавамъ изоставения вече Владишки мостъ и се опитвамъ да се промъкна по стария калдаръменъ пжтъ и Малката порта къмъ Царевецъ, къмъ сжщинското нѣвгашно Търново. Не ме спиратъ тукъ двукрили тежки дървени врати, не ме спиратъ и будни царски стражи. Свободно се прехвърлямъ презъ обрасналитѣ съ трева разрушени крепостни стени и се отправямъ по пжтека къмъ дворцитѣ на царетѣ.

Търново влиза въ историята едва въ края на XII вѣкъ, и то отначало като крепость Стринавосъ, когато тукъ е вече столицата на второто българско царство. Както е известно, въ 1190 год. византийскитѣ войски, начело съ Исакъ Ангелъ, минаватъ Балкана и нахлуватъ въ току-що освободената отъ Асена и Петра Северна България. Асень, разказва лѣтописецътъ Георги Акрополитъ, се затваря тогава въ „градеца, чийто име е Стринавосъ“, гдето е билъ обсаденъ. Но, заплашванъ отъ нѣкакво мнимо нападение на куманитѣ, императорътъ сваля обсадата, бѣга назадъ презъ планинитѣ и търси по най-кжсия пжтъ да достигне Тракия.

Малъкъ, случайно издигналъ се градъ следъ въстанието на Асена и Петра, Търново тепърва се издига като центъръ на държавата. Едва следъ като става столица на новосъздадената държава, тукъ се поправятъ и издигатъ якитѣ стени около Царевецъ и Трапезица, а после се съединяватъ съ стени и мостъ презъ лудата Янтра, та градътъ става „най-добре укрепенъ и най-личенъ измежду градоветѣ при Хемуса“, както казва Никита Акомината.



Царевецъ

Хаджи Калфа говори за петъ порти на Царевецъ, а францисканецътъ Петъръ Богданъ (1640 г.) казва, че стенитѣ били съборени, а кулитѣ почти всички изпадали. Мѣстоположението на града, продължава той, е нѣщо, което не може да се опише: три острова между завоитѣ на рѣката, наречена Етъръ, а върху тѣхъ три крепости. Дветѣ сж действително вече развалени, ала срѣдната — и най-голямата — стои още, но и тя е вече полусрутена. Къмъ нея води пжтъ презъ скала, която отъ дветѣ

си страни има пропасти. Въ съседство на първата врата тази скала се разцепва и образува дълбока пропастъ, надъ която има подвиженъ мостъ. А надъ входа на първата врата има голѣма кула, както и надъ втората и третата врата, но всички сж почти съборени. На най-високото мѣсто, гдето билъ главниятъ храмъ, стои половината отъ много висока камбанария, и наоколо се вижда живопись, но сега не може нищо да се разпознае.

Не могатъ да се разпознаятъ сега вече и останките отъ старитѣ дворци на българскитѣ царе, обраснали и закрити съ низки храсти. А върху тѣзи развалини сж се издигали палати, тукъ е кована сждбата на цѣлъ народъ, тукъ е изтъкана и завършила двувѣковната история на второто българско царство. Като видения преминаватъ предъ мене царе, патриарси, вождове, шествия на далечни чужди посолства, като на сънъ чувамъ тревожни сигнали, отлитащъ тропотъ на конница, заканителни викове на заклет и врагове, писъкъ на изоставени деца. Като че ли всичко това не е било никога, като че ли всичко е било само нѣкаква легенда!

Стоя подпрѣнъ до развалинитѣ, а все ми се иска да зърна отново Царевецъ при Иванъ Асенъ II, единъ отъ най-великитѣ наши царе, да зърна Царевецъ при този миролюбивъ, вѣротърпимъ и забележителенъ човѣкъ. Защото, докато Западъ гори въ жестоки религиозни борби и се облива въ потоци кръвь, при Асена II живѣятъ спокойно помежду си всички свѣтски вѣри. Тази вѣротърпимостъ се запазва у царя и тогава, когато папа Григори IX повдига кръстоносенъ походъ срещу него и даже го отлъчва отъ църквата.

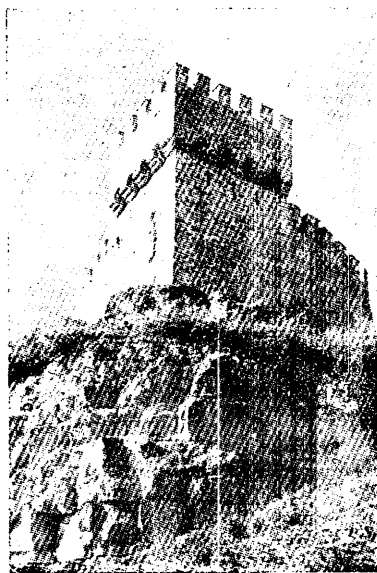
Но настѣпватъ дни на немощъ, на поквара. Константинъ Асенъ (1257 — 1277) е слабъ, безсилни сж боляритѣ, а византизмътъ взема връхъ.

Тукъ начело на това византийско влияние стои царица Мария. Въ тѣзи безпътни дни народътъ самъ поема сждбинитѣ въ рѣцетѣ си. Издига се Ивайло, скоро попадналъ самъ въ примките на царица Мария, за която се и оженва. А въ това време татаритѣ грабятъ страната и навлизатъ въ самия Царевецъ, допустнати отъ патриархъ Йоакимъ III, хвърленъ по-късно отъ Светославъ Тертеръ отъ Лобната скала.

Династията на Тертеровцитѣ, започната отъ куманския боляринъ Георги Тертеръ, който се спасява лесно съ татарското нашествие, скоро свършва, и въ 1323 г. въ Търново съ Михаила Шишманъ застава последната българска династия. Още единъ пжтъ въ дворцитѣ на Царевецъ блѣсва великолепие, каквото по-рано не е имало никога, но това великолепие е нѣкакъ външно, изкуствено. Нѣщо разяждало вече дълбоко държавата, интриги и тайни борби се ширили вжтре въ двореца на царя, вжтре въ дворцитѣ на боляри, на духовници и знатни. Но най-страшното било, че народътъ оставалъ безучастенъ къмъ тѣзи борби и не се погрижвалъ даже за своята лична сжба. Като вѣнецъ на всичко, България се раздробява, раздѣля се между Шишмановци. Така настѣпва онзи злочестъ край на 17 юлий 1393 г., който край ни тегне още като страшна мъка.

Напускамъ развалинитѣ на дворцитѣ и поглеждамъ надолу къмъ Балдуиновата кула. Мжтната и пълноводна сега Янтра напиратъ къмъ кулата, вие се около Френкъ хисаръ, блѣска се по брѣговетѣ на Къзъ хисаръ, повръща се наново къмъ скалитѣ на Царевецъ и се извѣртватъ въ завоя на Асеновата махала. По зберитѣ на кулата играятъ сега деца, а нѣкога тукъ е прекаралъ последнитѣ си дни могщиятъ Балдуинъ,

и доведенъ въ Търново отъ Калояна следъ страшното поражение при Одринъ на 14 априлъ 1205 г., когато се туря край на мощъта и на латинското царство. Тамъ, край тихитѣ води на Марица, Калоянъ съ леката куманска конница, която бѣгала побързо отъ птицитѣ, нанесълъ последенъ ударъ на тежко окованитѣ въ желѣзорицари. Тукъ, въ тѣсната тази тъмница, загиналъ самъ Балдуинъ отъ отмъщението на царкиня-куманка, отблъсната и пренебрегната отъ този гордъ синъ на Запада.



Балдуиновата кула

Отбивамъ се и пристѣпвамъ смиренно къмъ останкитѣ на Хисаръ джамия, издигната нѣкога върху основитѣ на църквата св. Петка презъ 1436 г. За църквата, съградена близу до царскитѣ дворци въ царуването на Ив. Асенъ II къмъ 1232-1234 год., споменава патриархъ Ефтимий въ житието на св. Петка, наречена търновска, една светица, почитана много въ източно-православната църква. Легендата свързва църквата въ онѣзи печални дни съ празникъ, съ весело сватбено тържество, помрачено отъ внезапно нахлуване на чужди войски.

Легендата говори тукъ и за Шишмановото дърво, сега слабо още клонче, което се превива леко отъ пролѣтния вѣтъръ. Въ смѣтнитѣ онѣзи дни, когато нѣщо тежко гнетѣло вече души-тѣ, царъ Шишманъ, за да утеши развълнувалия се народъ, преди да напустне за винаги Търново, грабналъ запалена главня, забилъ я въ земята и рекълъ: порастне ли главнята, ще падне и България. За чудо, отъ земята пониква крѣжко дърво, то расте, вдига се високо нагоре, става едро, три клонесто. Минаватъ се години, стариятъ брѣстъ, изоставенъ, съхне бавно, но въ навечерието на Освобождението нѣкъде низко отъ дънера се надигатъ нови клони. Народътъ почва тайно да мълви, да се надѣва, да насочва погледитѣ си далечъ на северъ. Дървото все буйно се вдига нагоре. Напраздни сж усилията на турцитѣ. Но минаватъ редъ години, настѣпва зловещата 1913 г. Земята дълбоко се треса, а брѣстътъ все съхне, падатъ бързо увехнали клони. Сега вече смутъ обзема души-тѣ на народа.

Преминала и тази житейска буря, останалъ здравъ коренътъ на брѣста, скритъ дълбоко въ земята, та оттамъ се надигнало новото клонче, новиятъ издатъкъ, новиятъ потомъкъ, застаналъ сега самотенъ срѣдъ развалинитѣ на древнитѣ царе, люшканъ и бруленъ отъ вѣтроветѣ, но ревниво пазенъ и закрилянъ отъ св. Петка.

АСЕНОВАТА КРЕПОСТЪ

Движимъ се бавно по равното Тракийско поле. Още единъ завой и ние навлизаме въ Асеновградъ. Използуваме до тукъ старото превозно сръдство — бричката. А искате ли да се наслаждавате на единъ отъ най-живописнитѣ проходи, трѣбва да отидете до манастира пешкомъ. Случите ли се тукъ пъкъ следъ пороенъ дъждъ, гледката е страхотна, паразителна. Черни и мжтни талази вода се блъскатъ по канаритѣ, удрятъ по скалиститѣ брѣгове, мъкнатъ грамадни камъни и дървета, пѣнятъ се, шумятъ и бѣгатъ къмъ полето. А горе по скалитѣ, неизчезнали още отъ преминалата буря, се раздиратъ останали бѣли мъглици. Това сж водитѣ на Чая или Чепеларската рѣка, скована между стрѣмнитѣ спусъци на Родопитѣ.

Веднага щомъ напустнете Асеновградъ, предъ васъ високо на канаритѣ се изпрѣчватъ две развалини — кула и църква. Това е Асеновата крепостъ. На югъ, върху мраморна скала е издълбанъ Асеновиятъ надписъ, изчуканъ недавна отъ гърцитѣ и сега наново възстановенъ „Въ година 6739, индиктионъ 4, отъ Бога въздигнатий (на царството) царъ Асенъ, (царъ) на българитѣ и гърцитѣ, сжщо и на други страни, постави Алекся Севаста и изгради тая крепостъ.“ Това било наскоро следъ битката при Клокотница, пролѣтъта 1230 г.

Крепостъта презъ XI вѣкъ е носила името Петричъ или Василикисъ. По името на крепостъта билъ названъ и цѣлиятъ склонъ на планината между Асеновградъ и Бачковския манастиръ.

У Ансберта, при описание похода на Фридрихъ Барбароса презъ 1189 год. и заemanето на Родоп-

скитѣ краища, нашата крепостъ е помената като защитенъ и прочутъ замъкъ: *castellum munitissimum ac famosum*.

Въ края на XII вѣкъ крепостъта влизала въ предѣлитѣ на Пловдивското княжество, което Византия дала да управлява Иванко, убиецътъ на Асена. Презъ 1199 год. Иванко се отметналъ отъ гърцитѣ, сблизилъ се съ Калояна, но после билъ заловенъ измѣннически, нѣщо „неприлично за до-



Асеновата крепостъ

стоинството на военачалницитѣ и царетѣ“, както казва византийския историкъ Никита Хониатъ.

Четири години следъ тѣзи събития Пловдивско и Асеновградъ паднали въ ржцетѣ на франкитѣ. Старофренскиятъ историкъ Вилхардуенъ, който лично познавалъ тѣзи краища, нарича крепостъта „твърде якъ замъкъ“, а града хвали като много добъръ, разположенъ подъ укреплението. Въ този замъкъ избѣгалъ презъ 1205 год. франкскиятъ войвода Renier de Trit предъ напора на българския царъ Калоянъ, и тамъ заедно съ пет-

надесетъ рицари и една дружина наемна войска престоялъ цѣли тринадесетъ месеца, докато не билъ избавенъ отъ единъ отредъ венециански рицари, дошли отъ югъ презъ Родопитѣ.

При Борила (1207—1217 г.) тѣзи мѣста заема родопскиятъ владѣтель Славъ, отгдето иде и името на Родопитѣ Славови гори, а по деспотския му чинъ — Деспотови или Доспатски планини. По-късно Славъ се сдобрилъ съ търновския дворъ и Родопитѣ влѣзли въ земитѣ на Асена II, който укрепилъ и крепостъта на Станимака — Асеновата крепостъ.

Следъ Асена крепостъта паднала въ гръцки ржце. Презъ 1344 г. я превзелъ българскиятъ царъ Иванъ Александъръ. Отъ него пакъ презъ 1363 г. крепостъта минала въ ржцетѣ на турцитѣ. Турцитѣ запазили укреплението, но презъ 1706 г., споредъ исторически сведения, крепостъта била вече въ развалини.

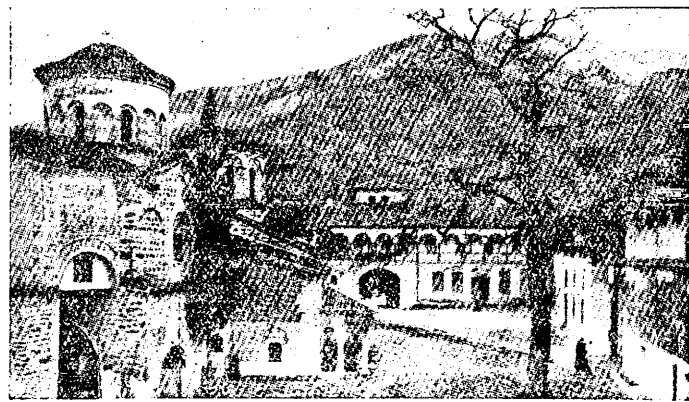
Малко по на югъ, все по долината на Чая, се крие и прочутиятъ Бачковски манастиръ, преживѣлъ вѣковетѣ, преживѣлъ всички скърби и радости на Асеновата крепостъ. Историята на крепостъта е и история на манастира. Бачковския манастиръ св. Богородица билъ основанъ отъ грузинеца Григоръ Пакуриянъ, знатенъ византийски военачалникъ и после управителъ на южнитѣ Родопи въ областъта на смоленитѣ. Той загиналъ въ Пловдивско презъ 1086 г. въ сражение съ печенези. Три години преди смъртъта си Пакуриянъ съградилъ манастира и му оставилъ писменъ уставъ.

Прочута въ манастира е чудотворната икона на св. Богородица отъ 1310 г., запазена и досега съ своя грузински надписъ. Подарена била тя на манастира отъ двамата братя Игнатия и Атанасия въ царуването на Андроника II (1282—1328 г.) и Михаила IX (1295—1320 г.).

Всички описания, които дава ученикътъ на Евтимия — Гр. Цамблакъ, както и сведенията, които дава Константинъ Костенски, сочатъ, какво последниятъ български патриархъ е прекаралъ крайнитѣ дни отъ злочестия си животъ нѣкъде близу до крепостъта и манастира.

Мѣстото на заточението било срѣдъ гора, въ околността имало села съ еретици, които щѣли да се поддаватъ на мохамеданство. Наистина, предъ входнитѣ врата на манастирската църква св. Богородица се откри гробъ, но съ нищо не се доказа, че това е гробътъ на патриарха.

Но и да не бѣше запазенъ още манастирътъ тукъ, всѣки пакъ би трѣбвало да посети тѣзи чудни мѣста. Отъ крепостъта просторътъ е широкъ на северъ къмъ Тракийското поле, а долу подъ васъ се вие, шуми и се губи Чая, която се провира подъ скалитѣ и бърза да догони посестримата си Марица, простнала се сега като сребърна лента презъ равнината.



Бачковскиятъ манастиръ

КРЕПОСТЪТА БАТКУНЪ

Въ ранна утринна бърза ме да преминемъ полето при Пазарджикъ и да полазимъ по склоноветъ на планината. Мамятъ ни отдалече бѣлитъ стени на манастира св. Петъръ и Павелъ, притаилъ се високо горе въ пазвитъ на Родопитъ. Пътътъ се изкачва, завива и залжкатушва между низки храсти по стръмнината. Вижда се, че малцина идватъ вече по тѣзи мѣста. Пътътъ е изровенъ, обрастналъ съ трева, почти изоставенъ.

Колкото гледката е привлкателна отъ полето, толкозъ смутъ обзема душата при приближаване манастирскитъ порти. Отведнажъ лѣхва дѣхъ на запустение. Бърборенето на манастирската чешма предъ вратитъ не ни посрѣща съ веселия си монотоненъ напѣвъ. Запустѣла и пресъхнала е чешмата и въ широкия дворъ. Останалъ е тукъ единичкъ да стърчи самотенъ боръ, нѣколко лески и до тѣхъ стара прихлупена църквица, покрита съ каменни плочи. Наоколо се редятъ малки и голѣми манастирски постройки, дълги помѣщения, нѣкога пѣстро изписани, но сега напустнати, съ наведени надолу стрѣхи, съ продължени покриви, необитаеми. Едъръ и дребенъ добитъкъ, всѣкакъвъ видъ пернати животни спокойно се разхождатъ навредъ изъ двора, та нѣма вече нигде мѣсто за отдихъ и почивка. Неприветна е и полянката южно предъ манастира, обрастнала нарѣдко съ вѣковни дървета, нещадени вече ни отъ хора, ни отъ бури. А Стефанъ Захариевъ въ описанието на Татаръ-пазарджикската кааза (1870) говори „за изрядни студени води, за насадени много черници и трендафилъ, за училище съ петима калугери и 15 ученика отъ близкитъ села“.

За манастира липсватъ сведения. На каменна плоча, зазидана подъ една врата, се чете името на „село Бѣлово“ и дата 1813, надъ чешмата пъкъ въ двора, върху мраморенъ камъкъ, ако добре съмъ разбралъ, — дата 1791.

Малко сведения за манастира намираме въ в. „Македония“ отъ 1868 г., гдето вѣроятно С(тефанъ) З(ахариевъ) така пише: На 10 юлий дойдохъ въ Баткунския манастиръ святихъ Апостолъ Петра и Павла. Мѣстоположението на този манастиръ въ политъ на Каркария планина е най-приятно и има очарователенъ изгледъ, а откъмъ югъ и западъ окръженъ е отъ гористи планини. Този манастиръ, два часа и половина отъ Татаръ Пазарджикъ, е най-сгодно мѣсто за живѣне въ всичката Пловдивска епархия. Съградена отъ дърво и много пжти разорявана и горена, и пакъ съграждана, тая обитель нѣма никое историческо назначение. Но тукъ чудесно се съхранявалъ единъ народенъ паметникъ, не маловаженъ за българската черковна история. Види се, че когато чепинскитъ българи сж приели ислямизма въ 1620 г. и сж разорили повече отъ 200 черкви и 30 манастири, да е претърпѣлъ и той сжщата участь, а после, 1692 г., е обновенъ отъ българитъ и осветенъ отъ тогавашния пловдивски митрополитъ, който по обичая черковенъ оставилъ и единъ антиминосъ. Прикритъ при изгарянето на манастира отъ кърджалиитъ презъ 1792 и 1794 г., антиминосътъ билъ намѣренъ наново презъ 1868 г., когато го видѣлъ и самъ Стефанъ Захариевъ. На антиминоса стояло името на Нико, митрополитъ Пловдивски, и дата 7233 (1725), и то написано пловдивски, а не филипополски.

Но въ тѣзи мѣста центъръ на внимание е и старата крепостъ Баткунъ, чиито развалини едва личатъ вече до западния край на селото. Юж-

но и горе въ самитѣ склонове на планината се говори и за друго кале. Все въ това направление и високо нѣкъде, къмъ Хайдушкитѣ кладенци, се сочатъ и други развалини. Изъ тѣзи мѣста би трѣбвало да се потърси неустановения още „Жабешки замъкъ“ — Батрахокастронѣ, споменаванъ често въ връзка съ Баткунѣ.

Самата нѣвгашна крепостъ, стариятъ Баткунионѣ, е лесно уязвимъ откъмъ югъ, изтокъ и северъ. Мжно достъпна е крепостта откъмъ западъ, откъмъ Коковъ долъ. Останки отъ по-здрави зидове още се виждатъ къмъ източната страна. Тукъ сега е построено селското училище, та крепостнитѣ зидове, доскоро високо запазени, сж станали жертва на новото време и на нашата небрежностъ по отношение запазване на историческитѣ паметници.

Въ Баткунѣ се търси столицата на беситѣ — Бесапара. Беситѣ, тѣзи прочути ковачи въ древността, задържатъ най-дълго своята народностъ. Около 400 г. тука идва и проповѣдва епископъ Никита Ремесиански (Бѣла паланка), а още въ V вѣкъ, когато почти всички тракийски племена били напълно романизирани, при беситѣ християнското богослужение се водило още на тѣхния роденъ езикъ.

Ако въ Баткунѣ ще трѣбва да се търси Бесапара, тя е получила крепостна стена едва следъ настаняването тука на римското владичество. Знае се само, че Весупаронѣ се подновява при Юстианиана Велики (527—565 г.).

Баткунѣ играе важна роля повече въ покъсното сръдновѣковие. Той тогава е билъ укрепенъ градъ, който пази проходите за Пловдивъ. Защото презъ Баткунѣ е минавалъ керванскиятъ пжтъ, който презъ Пещера, Батакъ и Родопитѣ, е слизалъ въ Неврокопъ, и отъ тамъ по Места отивалъ за Ма-

кедония. Този пжтъ изглежда да е използванъ отъ Филипъ II и Александъръ Велики въ походитѣ имъ къмъ Хемусъ и Дунава. Въ високитѣ и далечни части на тази областъ отъ Родопитѣ се търси и прочутото светилище на Диониса.

Редицата крепости, наредени като маниста по севернитѣ склонове на родопскитѣ възвишения, сж били сигурна опора на византийцитѣ въ борбата имъ срещу българитѣ. Между многото известни и много споменавани крепости, като Станимака, Кричимъ, Перущица, често се споменаватъ тукъ Брусинъ, Жабешкиятъ замъкъ и Баткунѣ. Тукъ наоколо презъ 1189 г. византийцитѣ биватъ разбити отъ кръстоносцитѣ. По сжщото това време Баткунѣ се споменава въ връзка съ известния въ нашата история Иванко. Избѣгалъ следъ убийството на Асена, Иванко намира убѣжище при византийския императоръ и после става управител на Пловдивъ. Почувствувалъ слабостта на византийцитѣ и подкрепенъ отъ вѣрнитѣ си български наемници, Иванко въстава презъ 1189 г., като влиза въ съюзъ и съ българитѣ. Противъ него се изпраща пълководеца Камица, който бива хванатъ въ пленъ при устроената засада при Баткунѣ.

Царъ Михаилъ Асенъ обсебва Родопскитѣ крепости следъ смъртта на Ватацеса (1254 г.), но скоро българитѣ трѣбвало наново да отстъпятъ, като се запазило само Чепино. За тукъ трѣгва самъ Теодоръ Ласкарисъ II, синъ на Ватацеса. Войската потегля отъ Одринъ съ много коли и храна, съ много обсадни машини. Не малко тукъ сж и латинскитѣ наемници съ стрели и лжкове. На Макроливада, по-сетнешното прочуто Узунджово, започва да вали снѣгъ. Войската, обаче, не спира, движи се напредъ, преминава Станимака и продължава за Баткунѣ. Отъ тукъ императорътъ праща чича си Мануила

Ласкарисъ, вече покалугеренъ, заедно съ войводата Константинъ Маргаритъ да разгледа пжтя и разположението на Чепино. Тѣ се върнали и казали, че пристжпътъ е лесенъ и императорътъ потеглилъ презъ планината, безъ да слуша съветитѣ на мнозина отъ приближенитѣ си, които познавали добре тѣзи мѣста. Стрѣмни, гжсти лесове, а отгоре тънка поледица — това срещнала по пжтя си войската, която трѣбвало да ноцува вѣнъ, на открито, и да се притиска около запаленитѣ голѣми огньове.

Погледналъ императорътъ отдалече непревземаемото Чепино и се върналъ обратно къмъ полето. Сега вече византийцитѣ ограбили Баткунъ и потеглили назадъ къмъ Одринъ.

Тежката марана е напустнала полето, хоризонтитѣ просвѣтватъ, отъ планината повѣва хладъ. Ние се спускаме надолу презъ селото и търсимъ презъ Ляхово и Братаница (Кьосе-Муратово) наново пжтищата за града.

ПЕРПЕРЕКЪ

Слизаме отъ влака на спирка Мостъ, току предъ голѣмия тунелъ по линията за Кърджали, и веднага по пжтека презъ класили нивя псемаме нагоре и на югъ. Бързо достигаем и заминаваме селото Мостъ (Кьопрюлю), спускаме се после надолу, катеримъ се пакъ нагоре и хващаме удобния вече новъ колѣарски пжтъ. Окото се лута неспирно изъ необятния лабиринтъ отъ разхвърлени хълмове, радза се на чуднитѣ родопски красоти, на голѣмитѣ разкжсани отъ времето скали, замрѣли нѣкжде като застинала лава. По пжтя е тихо и безлюдно, само откъмъ скалитѣ долита писъкъ на киклици.

Нѣкжде далече на западъ се свѣтка, слънцето се бавно крие, по небето се трупатъ черни дъждовни облаци, та трѣбва да се бърза. Недовършениятъ още новъ пжтъ се скоро свършва и ние затъваме и се загубваме въ гората. Приятна изненада тукъ навсѣкжде по друмищата и дори по горскитѣ пжтеки сж изграденитѣ и винаги добре поддържани чешмички и кладенци, които мамятъ пжтника и го канятъ на отмора и почивка.

Скоро достигаем и преминаваме при Долна-крепостъ (Дере-махле) коритото на страшното при поройни дъждове Перперекъ дере, скоро достигаем и заминаваме тюрбето на Хадъръ баба и навлизаме въ с. Горна-крепостъ (Кара-аларъ), оживено сега отъ дребни търговци, дошли да товарятъ на мулета и кончета череши. Селото е къзълбашко, та женитѣ свободно сж се изправили по чешмитѣ и не криятъ лицата си. Населението тукъ вѣрва, че тѣхниятъ Хадъръ баба дошелъ стъ Мала Азия, когато още по тѣзи мѣста обитавали румелиитѣ

(гърцитѣ). То е по-свободно отъ другитѣ съседни турци, та кой знае, дали тукъ не трѣбва да се потърсятъ и онѣзи турски селища отъ византийско време въ областъта Ахридосъ, за които говори още въ XI вѣкъ Ана Комнена.

Небето се тъмнѣе застрашително, нѣма време много за почивка, та бързо преминаваме Кючукъ дере и се покатерваме по стрѣмнитѣ залесени склонове на Асаръ калеси на дженевизитѣ. Нѣма време да се спираме и при Акча бунаръ, така примамливъ сега съ своята млѣчно бѣла и студена вода. Надъ насъ се издигатъ все по-близко скалитѣ и изровенитѣ стени на непристъпната крепость.

Това е то Перперекъ, стариятъ Перперакионъ на византийцитѣ, записанъ не еднажъ въ книгитѣ на хрониститѣ. Не би могло другаде да се избере по-удобно мѣсто за сръдновѣковна крепость. Вдаденъ напредъ пресѣченъ конусъ, отворедъ скали, отворедъ стрѣмни спусъщи, навсѣкжде широкъ кржгозоръ. Като че ли отъ тукъ е могло да се обозре цѣлата нѣкогашна областъ Ахридосъ,



Перперекъ

по-сетнешната Мора. Защото на западъ се виждá Тополовския балканъ, на северъ погледътъ достига Гължбецъ и Айдормушъ, това чудно красиво мѣсто съ теке, гдето и месецътъ се спиралъ въ захласъ, а на изтокъ взорътъ прехвърля Шейтанъ кюпру и се губи по далечнитѣ Родопски възвишения.

Прочутъ билъ Перперекъ, този силно укрепенъ градъ, това епископско седалище презъ XIV вѣкъ. Около подножието на хълма личатъ още следи отъ голѣмо селище, а и сега трѣбва да следвате само старата пѣтека, за да можете да влѣзете въ крепостьта.

Пѣтища за тукъ е имало: единъ откъмъ северозападъ, по който се изкачваме и ние сега, и единъ откъмъ изтокъ и югъ, отгдето крепостьта е била най-беззащитна и най-много изложена на опасность. Цѣлото плато на крепостьта е било раздѣлено на две. Източната часть е съ по-голѣми останки. И сега личатъ ясно изрѣзанитѣ въ скалитѣ врата, презъ които се е влизало тукъ.

Сжщинскиятъ кастелъ, преграденъ съ здрави и дебели стени, се е намиралъ въ югозападната часть на платото. Тукъ следи отъ селище се намиратъ по-малко, но въ самия центъръ е запазена и сега изрѣзана въ скалитѣ грамадна щерна за вода съ размѣри 12×5 метра. По-високитѣ склонове се издигатъ още следи отъ крепостни стени, но тѣзи стени сж били особено здраво изградени въ южната часть, гдето и сега стърчатъ останкитѣ на висока шестожгълна кула. Друга кула, и то вѣроятно нѣкаква дървена постройка, се е издигала и на скалитѣ на северния склонъ, навесилъ се стрѣмно къмъ Перперекъ дере. Следи отъ голѣми постройки, и то много отъ тѣхъ врѣзани нашироко въ скалитѣ, личатъ и подъ южната часть на крепостьта.

Почти тичаме изъ крепостъта, провираме се подъ скалитѣ, катеримъ се по кулата, искаме да надникнемъ презъ запазената бойница, спускаме се надолу, губимъ се изъ старото селище, ровимъ, търсиме и се чудимъ на това орлово сръдновѣковно гнѣздо. По скалитѣ весело подскочатъ кози, навсѣкжде полазили по склоноветѣ ниви, овощни дървета, навсѣкжде царува сега миръ и нищо не спомня за онѣзи смѣтни и отдавна преминали бурни времена. Защото опасността за балканскитѣ страни и народи дебнѣла вече задъ планинитѣ и морето. Това сж годинитѣ на междуособни войни въ византийската империя, когато се борятъ привърженицитѣ на малолѣтния императоръ Иоанъ V Палеологъ (1341—1391 г.) и узурпатора-императоръ Иоанъ VI Кантакузенъ (1341—1355 г.). Тѣзи борби се разиграватъ все изъ тѣзи покрайнини, когато тукъ се шири свободно и „Момчилъ добъръ юнакъ“, този самозванецъ и храбъръ мжжъ, възпѣванъ нѣкога толкозъ много въ тжжнитѣ пѣсни на слѣпитѣ гждулари.

Въ тѣзи междуособици Иванъ Александъръ (1331—1371 г.) държи страната на Палеолога, но не взима никжде живо участие въ борбитѣ. Като нѣкаква голѣма централна личностъ тогава именно изпѣква Момчилъ войвода, който свободно се движилъ отъ дветѣ страни на византийско-българската граница, служилъ е по нѣкое време въ войската на Стефанъ Душанъ, а после и подъ знамената на Иоана Кантакузена.

Назначенъ за управителъ на областъта Меропа (Южнитѣ Родопи), Момчилъ събралъ отборъ войска отъ 300 конника и 5000 пешака, и съ тази войска сновалъ изъ родопскитѣ усои, превзималъ крепостъ следъ крепостъ и заблѣнвалъ дори да стане самостоятеленъ владѣтель.

Въ тѣзи междуособни войни Перперекъ вижда въ подножието си и единъ отредъ на Иванъ Александъръ, но крепостъта приема само българския началникъ и не посмѣва да пустне самия отредъ.

Неспокойна била душата на Момчила, той никжде не спира, не престава да се бори еднакво съ приятели и врагове, търси приключенията, незнатното, обича свободата, презира опасността и скоро се издига така високо въ борбитѣ, че императрица Ана му дава титлата деспотъ, а Кантакузенъ даже титлата севастократоръ. Голѣма била скръбъта на народа, когато Момчилъ загиналъ (1345 г.) юнашки на бойното поле при крепостъта Перитеоръ, гдето той храбро се защищавалъ съ своитѣ 4000 конника и загиналъ въ борба съ Кантакузена и турската войска на Омурата.

Смѣта се, че Момчилъ е родопчанинъ, но се предполага сжщо, че той е родомъ отъ Факиа (Бургаско), гдето като негови потомци се считали факийскитѣ Бимбеловци, прадѣдитѣ на Стефанъ Караджа.

Връщаме се наново къмъ изоставената и грохнала вече крепостна кула, вглеждаме се по долината на Перперекъ дере, вглеждаме се по развълнуваното море отъ класили нивя, пропѣлзѣли до самитѣ стени на крепостъта, и се спускаме бързо надолу по старата пжтека къмъ Акча бунаръ и селото.

Едри капки дъждъ удряха вече по засѣхналата и напукана отъ жегата земя. По хълмоветѣ на западъ налиташе страшна лѣтна буря.

СТАРАТА ЛЮТИЦА

Въ Ивайловградъ пристигахме по пжтя откъмъ Крумовградъ. Предния денъ надничахме отъ Маказа надъ Гюмурджинското поле, взирахме се отъ тамъ на югъ въ посивълитѣ води на Бѣлото море, взирахме се по извисилитѣ се въ небесата скалисти върхове на о-въ Самотраки, топѣхме се отъ мжка и тжгувахме за загубенитѣ равни полета. Тжгата и мжката ни расте още повече при вида сега пъкъ на Одринското поле, напоено презъ вѣкове съ толкозъ много българска кървь. Изгонени сме навсѣкжде отъ равнинитѣ, навсѣкжде отъ плодороднитѣ полета.

Построенъ на склонъ, обърнатъ къмъ изтокъ, къмъ полето, Ивайловградъ, въ турско време цвѣтущъ градецъ, почивно мѣсто на заможнитѣ одринчани, доскоро замрѣлъ, откъснатъ отъ свѣта, наново се завзема отъ развалинитѣ. Тънко препрѣчения здравъ мостъ надъ Арда подъ с. Камилски-долъ (Деве-дере) влива вече нова жителна струя въ малкия градецъ.

Има тукъ много да се види, но не спираме. Не спираме и въ близкото на югъ селце Лѣджа, все така любимо мѣсто нѣкога за почивка и отмора. Тукъ, а не въ града, е било и седалището на гръцкия епископъ въ турско време. Трѣбва да се бърза къмъ югозападъ, гдето високо между залесени върхове едва се долавятъ разрушени кули на забравена крепостъ.

Тъмни облаци често скриватъ слънцето, задушно е, но далечната целъ предъ насъ ни така мами, че отминаваме бързо и бистритѣ и студени води на чешмитѣ при манастира св. Константинъ и Елена потъналъ сега въ миръ и тишина.

Отъ манастира тръгваме по калдаръмъ, по старъ пжтъ, който води къмъ Кобилино (Атеренъ) — Желѣзино (Демирлеръ), Черни-ридъ (Кара-тепе) и презъ Пеливунъ, значително древно селище съ много останки, преваляме къмъ югъ.

Пжтътъ скоро се разклонява, спуска се на долу къмъ рѣчичката, която лжкатуши, плиска се по камънитѣ, кротко шуми и бърза да напустне засѣченитѣ планински долчинки и потъне въ полето. По добре запазенъ още високъ засводенъ мостъ прехвърляме насрещния брѣгъ и търсимъ да уловимъ прѣкитѣ пжтеки нагоре къмъ върха.

Не спираме и при чешмитѣ на малкото селце Хисарлъка (Рогозово), скрити подъ клонитѣ на широко разтворили се чинари, които мамятъ и канятъ за отмора. Но денътъ свършва, а тамъ на западъ, задъ надипленитѣ родопски вериги, се надигатъ все по-застрашителни лѣтни буреносни облаци.

Спирамъ задъханъ на върха, удивенъ отъ величавитѣ останки на грамадната крепостъ. Наоколо се надигали дървета, отвсѣкжде израстнала гора, но нищо не е смогнало още да скрие въ прегърдитѣ си бойницитѣ на високитѣ кули. Стени до 200 метра дължина, до 10 метра височина стърчатъ навредъ все така здраво, недокоснати отъ времето и хората. Надигатъ се гордо стениитѣ на крепостъта надъ клонитѣ на дърветата, но нѣкога тѣ още погордо се издигали тукъ на върха на хълма и гледали свободно къмъ Сакаръ и Одринъ, къмъ Димотика и границитѣ на югъ и западъ.

Входътъ на крепостъта ще да се е намиралъ нѣкжде откъмъ изтокъ, но тукъ пъкъ има и втора защитна стена. По-добре могатъ да се обгърнатъ съ погледъ сега само четиритѣ кули на южната страна, а всичко друго както отвънъ, така и отвътре на крепостъта, е гжсто обраснало съ гора. Отъ малкото, което е изровено тукъ, може да се

заклучи и за многото постройки, що сж се издигали извъ вжтрешността на този укрепенъ срѣдно-вѣковенъ градецъ.

Въ тази област и тукъ въ тази крепостъ трѣбва да се търси старата Лиотица, Литица, гръцката форма на славянското Лютица. Това име се срѣща при Кантакузена, съ което той означава единъ малкъ градецъ въ източнитѣ Родопи. Когато презъ 1343 г. привърженицитѣ на Кантакузена въ Димотика били притиснати отъ нужда и липса на храна, билъ изпратенъ единъ отредъ отъ града да събере припаси. Силниятъ студъ тогава така измъчилъ войницитѣ, че тѣ били готови да потърсятъ убѣжище даже и у враговетѣ си. Тогава пехотинцитѣ отъ отреда се отдѣлили и стигнали всички до градеца Литица, чийто началникъ се случило да бжде таенъ съмишленикъ на Кантакузена. Въз основа на тѣзи сведения Иречекъ търси епископското седалище Лиотица, едно отъ десеттѣ епископства, подчинени на пловдивския митрополитъ, негде около Димотика.

Въ описанието на Пловдивската епархия на попъ Константинъ отъ 1819 год. се казва, че Литица се наричала Ортакой, епископия, превърната по-късно въ самостоятелна митрополия.

Презъ 1342 год. архиереятъ на Лютица се споменава като членъ на Цариградския синодъ. Нѣколко години по-късно, при патриарха Калиста, единъ митрополитъ на Лютица е подписанъ върху синодалния актъ по дѣлото на Акиндина и Палама, а тази титла се срѣща и презъ късната епоха на робството чакъ до 1721 год. Разправятъ, че доскоро въ града още се мѣркалъ печатъ съ титлата на литицийския епископъ.

Още по пжтя за крепостъта се виждатъ гробове, обградени съ камъни; такива гробове се на-

миратъ разпрѣснати въ гората близу и до манастира. Всичко това сочи за значително старинно поселище.

Дъждътъ бѣ прехвърлилъ вече Черни-ридъ (Кара-тепе), когато се спустнахме надолу покрай изоставения параклисъ св. Илия и селцето Хисарлъка. Подслонени за кратко подъ стрѣхитѣ на низки прихлупени кжщурки, ние слушахме тропота на едритѣ капки и нѣкаква пѣсенъ на самотникъ, затжгувалъ за ширналото се сега на изтокъ и потънало въ зеленина равно Тракийско поле.



КРЕПОСТИ ПО АРДА

Въ августска ранна утриня прехвърлямъ билото при Куртъ кале и тамъ отгоре се упивамъ отъ разхвърленитѣ хълмове на родопскитѣ източни разклонения. Къмъ обѣдъ сме въ Сюлбюкюнѣ, сега Малки Воденъ, живо малко село, разположено близо до лѣвия брѣгъ на Арда. Легнало по срѣдата на котловината, селището е станало центъръ на околнитѣ села. Тукъ става оживенъ пазаръ всѣка недѣля, и скоро селото ще стане малъкъ стопански центъръ. Липсватъ още годни пжтища, липсватъ и мостове по Арда, която при дъждъ и пълноводие е страшна, опасна и невъзможна за преминаване.

Бистритѣ и топли води на Арда ни мамятъ сега, но по ни привличатъ далечнитѣ канари, препрѣчили хоризонта на югъ и пустнали стрѣмни склонове на изтокъ къмъ Сѣнокласъ (Мангѣфъ). За тамъ трѣбва да се премине презъ Кочашъ и по стрѣмнината, по пжтя, който води презъ камънаци, черни като застинала лава, да се стигне до горе.

Еднажъ стигнали на върха, предъ насъ се простира широко варовниково плато, залесено съ рѣдка джбова гора. Тукъ вѣе прохлада. Пжтьтъ, който

иде по платото откъмъ западъ, скоро се прегражда отъ двоенъ зидъ. Така обградено съ здрави стени и укрепено естествено, платото е представлявало силна защитна крепостъ. Следи отъ нѣкакви стени и постройки се виждатъ близу до края на източнитѣ, най-стрѣмно издадени напредъ скали. Тамъ въ склоноветѣ се вижда и изкуствено издълбана дупка. Оттукъ, сега подплашени, изхвъркватъ и размахватъ криле орли, които дълго се виятъ и изчезватъ надъ бѣлитѣ пѣсъци и сивооловенитѣ води на Арда.

Тѣзи скали тукъ се наричатъ Гяуръ кърълдж. Отъ тѣзи скали, споредъ преданието, хвърляли нѣкога непокорнитѣ и юначни родопски българи. Турцитѣ идватъ на това градище да колятъ курбанъ за дъждъ на св. Константинъ, а българитѣ — на св. Кирилъ и Методий.

Надвесилъ съмъ се на края на скалитѣ, съ страхъ поглеждамъ надолу и слушамъ да долитатъ отдалечъ звънци отъ стада. Сѣнката на канаритѣ расте, погледътъ се губи на изтокъ по пжтя за Камилски-долъ (Деве-дере) и Иваиловградъ, губи се по Горноселци и Долноселци (Горни и Долни Юбрюеренъ), къмъ Сѣнокласъ (Мангѣфъ), после почива по лѣтнитѣ облачета, които блещатъ като разтопено злато на залѣзъ слънце.

Почивамъ, и после по старата отгпкана пжтека преминавамъ наново разрушенитѣ крепостни стени, минавамъ край новия параклисъ и по стрѣмна пжтека се спускамъ презъ скалитѣ и гората надолу къмъ Кочашъ. Скоро слънцето се крие, настъпва хладъ въ гората, но не мога да отмина Сатмаджа бунаръ, тази студена вода, която едни наричатъ още Ичмедже бунаръ. Махвала се треската, когато се пиела тази вода, или не могло да минешъ, безъ да не се наведешъ да я пиешъ. Не мога да премина и азъ студенитѣ води подъ скалитѣ.

Прохладата така мами за почивка, а устнитѣ горятъ отъ жажда.

Прехвърлямъ къмъ Сръдна Арда. По течението на Арда изглежда, че е съществувалъ винаги нѣкакъвъ пѣтъ. Къмъ с. Дупница (Ятаджикъ) на западъ личи още калдаръмъ, а тамъ, гдето вече скалитѣ притискатъ Арда, тамъ надъ с. Медовица (Балджа), къмъ Момчилово (Менека), на високитѣ скали, се издига друга крепостъ.

До спирката Сръдна Арда, въ долината на северъ е приютено селце отъ седемъ кѣщи — Гъдарларъ. По-далечъ на западъ, на дѣсния брѣгъ на Арда се вижда Донгурларъ, селище отъ две махали, сега прекръстено въ Зорница. Въ ранното утро бѣлитѣ комини на това селце изглеждатъ като свѣщи, запалени предъ грамаденъ олтаръ. Ето по Карталъ-кая се хлѣзгатъ първитѣ горещи лѣтни слънчеви лѣчи, ето тамъ изхвърква и орелъ отъ пожълтѣлитѣ канари. Тукъ преди нѣколко години сж се издигали вѣковни гори, а сега вече стърчатъ само остри камънаци и оголени дънери.

Съ новия желѣзенъ пѣтъ се заражда новъ животъ, но издѣлбанитѣ високо по канаритѣ продълговати четвъртити дупки говорятъ и за отдавна преминалъ животъ. Дженевизъ-пенджери се наричатъ тѣзи издѣлбани дупки за поставяне на дървени подпорни греди — все останки отъ изчезнали манастирски общежития, потърсили защита по стрѣмнитѣ скали въ годинитѣ преди идването на турцитѣ.

Бързо се катеримъ въ прохладната още утрина по тѣсни кози пѣтеки, наслаждаваме се на скалитѣ, на бистритѣ сега води на Арда и крачимъ после къмъ малкото затворено полence — къмъ широкото поле на западъ, задъ което се издига остъръ скалистъ връхъ, приличенъ на грамаденъ конусъ. Това е Хисаръ-алтж. Въ дѣждъ не бихме

могли да минемъ тукъ многото суходолия, запълнени съ пѣсъкъ и камънаци.

Трѣбва да преминемъ Широко-поле (Сюрменлеръ), за да заобиколимъ каменистата и непристъпна стрѣмнина. Слънцето припича страшно по спусцитѣ, бѣлитѣ пѣсъци горятъ по оголенитѣ хълмове цѣли въ пламъкъ. Всичко наоколо тукъ е като пустиня, всичко е глухо, безпомощно. Едва горе на платото лѣхва вѣтрецъ, гледката се разширява, на западъ се мѣрватъ бѣлитѣ кѣщи на Кърджали, а подъ насъ засияватъ пакъ водитѣ на Арда.

Важенъ е билъ пѣтътъ по Арда въ сръдно-вѣковието, важенъ е билъ той дори до последно време, затова сж били издигнати тукъ по рѣката, по стрѣмнитѣ и недостѣжни височини не една крепостъ. Силна, голѣма, непревземаема и мжно достѣпна е била и крепостъта, издигната на тази височина, крепостъ, която е наблюдавала спокойно цѣлата долина на Сръдна Арда. Къмъ изтокъ градището спуска стрѣмни каменисти склонове, на югъ то се огражда съ отвесни канари и съ водитѣ на буйната Арда. Къмъ западъ само води тѣсенъ достѣпенъ хребетъ, но тукъ пѣкъ сж били издигнати здрави стени, чиито останки стърчатъ още на 5—6 метра височина. На това мѣсто се намиралъ главниятъ входъ, вратата на крепостъта, защищавана отъ две квадратни кули, едната обѣрната на западъ, другата на югъ. Една дълга стена, запазена отчасти и сега, е защищавала малкото достѣпно жгълче откъмъ югъ и северъ, откъмъ сегашното село Широко-поле (Сюрменлеръ). Право на югъ, подъ крепостъта сж Желѣзнитѣ врата, Демиръ капу. Това е грамадна самотна канара, мѣсто нѣкога за отдихъ и почивка на орлитѣ и на дивитѣ гължи.

Цѣлиятъ градежъ на стениѣ е отъ обикновени камъни, споени съ бѣлъ хоросанъ, подпрѣни

и засилени съ дървени греди — градежъ характеренъ за сръдновѣковна постройка. Близу вжтре до дветѣ крепостни кули и до вратата се виждатъ следи отъ голѣма правоугълна постройка, вѣроятно помѣщение за стражата. На изтокъ вече градището е запълнено съ канари, но тукъ-тамъ все има още следи отъ по-леки дървени постройки.



Крепостъта Хисаръ-алтж

Сжщинскиятъ кастелъ на градището се е намиралъ въ източната, най-високата частъ на острия хълмъ. Здрава стена съ кула е преграждала западната страна. Стена има и откъмъ югъ и изтокъ. Къмъ северъ скалитѣ се спускатъ до стотина метра отвесно надолу, като съ това били сами достатъчно сигурна защита.

И това сигурно убѣжище, както много други подобни мѣста въ Родопската областъ, е било използвано и отъ по-старото население — тракитѣ. Близу до крепостъта сж били открити гробове, които могатъ да се отнесатъ къмъ VI в. пр. Хр.

Въ областъта Ахридосъ, сръдище на важни пжтища, които свързвали Тракийската равнина съ градоветѣ по брѣговетѣ на Егейско море, въ областъта, прорѣзвана отъ Арда, съ време още сж били издигнати силни крепости. Хронистътъ Акрополитъ споменава въ тѣзи краища шесть укрепени градове: Ефремъ, Мониакъ, Перперекъ, Патмосъ, Кривусъ и Устра, и то при следнитѣ събития: Умрѣлиятъ Ватацесъ билъ наследенъ отъ талантливия, но болничавъ неговъ синъ Теодоръ II Ласкарисъ, жененъ за дъщерята на Асена II — Елена. Щомъ стигнала вестъта за промѣната на престола, Михаилъ Асенъ се решилъ веднага да отнеме отъ зетя си земитѣ (1246 г.). Съ помощта на славянското селско население били взети обратно отъ севернитѣ склонове на Родопитѣ крепоститѣ Станимака (Асеновградъ), Перушица, Кричимъ, Чепино и по-далече въ областъта Ахридосъ, въ центъра на Родопитѣ Устра, Перперекъ, Ефремъ и Кривусъ. Само замъкътъ Мониакъ останалъ у византийцитѣ.

Крепостъта Ефремъ се поставя при Ефремовой, тамъ гдето отдѣсно, отъ покрайнината Султанъ-ери, два рѣката Бургасъ дере. А Мониакъ или по-късно Мънякъ, се намиралъ два дни пжтъ на западъ въ хубавата долина на Арда.

Въ замъка на Станимака, сегашната Асенова крепостъ, избѣгалъ презъ 1205 г. пловдивскиятъ френски войвода Renier de Trit преди настжпването на българския царъ Калоянъ и тамъ съ петнадесетъ рицари и една дружина наемна войска престолялъ обсаденъ цѣли тринадесетъ месеца, докато

не билъ избавенъ отъ единъ отредъ венециански рицари, дошли презъ Родопитѣ, начело съ историка Вилхардуена. Следъ като били освободени и напустнали крепостъта при Станимака, на третия день пристигнали на полето, гдето принцъ Хенри ги очаквалъ при замъка Мониакъ, разположенъ на брѣга на Арда (сравни съ стр. 57 и 58).

Нѣма по-удобно и по-широко поленце по долината на Срѣдна Арда, отколкото нагоденото само за лагерь сегашно Широко-поле подъ стрѣмнитѣ източни склонове на Хисаръ-алтж. Въ развалинитѣ горе на каменистия връхъ ще трѣбва да търсимъ именно останкитѣ на старата силна и непревземаема крепость Мънякъ или Мониакъ.

СТАРАТА ЛЕВКА, ДЕРВИШКА МОГИЛА И БЮЙЮКЪ КАЛЕ ВЪ САКАРА

Пътътъ на северъ отъ Свиленградъ по направление на Сакара е удобенъ, добре изработенъ. Тукъ край пътя се издигатъ три могили — Червенитѣ могили, една отъ които, Рошавата могила, е доста голѣма, даже грамадна.

Все на северъ и на западъ отъ с. Стара Левка (Турска Левка), сега селище едва съ 30 кжши, се издига невысокото Алтънъ тепе. Опитното око веднага и още отъ далече ще да разбере, че тукъ ще да се крие нѣкаква крепость. Нѣкога цѣлиятъ връхъ на този хълмъ, съ диаметъръ повече отъ стотина метра, е гладко изравненъ и върху него настанено селище. Сега всичко е обраснало съ трева и само парчета разтрошени глиненни сѣдове напомнятъ за това важно старо селище, което се крие къмъ X—IX в. пр. Хр., въ началото на желязната епоха.

Отъ Турска Левка трѣбва да се завие малко на изтокъ, да се обходи Айля баиръ, да се преминатъ Старитѣ лозя, скрити въ орѣхи и бадеми, за да се влѣзе въ сегашната Левка, потънала, като въ дъното на нѣкое езеро. На Айля баиръ се коли курбанъ на Илиндень. Преданието разправя, че тукъ нѣкога самъ идвалъ на този день снаженъ елень и самъ слагалъ главата си на земята, за да бжде принесенъ въ жертва.

Сегашното село е заселено въ по-ново време отъ забогатѣли аргати отъ Турска Левка, а после надошли преселници откъмъ Изворово, Дрипчево,

Харманлийско и другаде. Църквата св. Димитъръ, построена презъ 1859 год., е изградена съ много дѣлани камъни, взети отъ близкото старо селище.

Старото селище, старата Левка, голѣмиятъ укрепенъ срѣдновѣковенъ градъ, това старо епископско селище, което се споменава въ списъка на епископствата, подчинени на филипополския митрополитъ, списъкъ, направенъ по заповѣдь на византийския императоръ Лъвъ Философъ (886—907 г.) се намира непосредствено югоизточно отъ селото. Левченската рѣка, която лѣтно време пресѣхва или се губи на много мѣста подъ пѣсъцитѣ, за да се яви нѣкъде далечъ надолу, като премине селото, завива веднага на изтокъ, извира се после на югъ и западъ, така че образува единъ полуостровъ, едно малко защитено мѣсто, подобно на Трапезица при Търново. Този полуостровъ, стрѣменъ отъ всички страни и наикиченъ съ скали, е най-високъ въ източната си часть. Тамъ е била издигната и самата крепостъ съ размѣри 50 × 70 м., а сѣщинското селище се е простирало по дветѣ страни на скалистото било на едно разстояние отъ нѣколко стотинъ метра въ западна посока. По срѣдата тукъ се виждатъ останки отъ отдѣлни постройки, гдето се сочатъ основитѣ на стара църква. Сега всичко, обаче, е много развалено.

Единъ здравъ изграденъ зидъ се вижда да се спуска отъ крепостъта право на северъ къмъ рѣката. Обзорътъ отъ крепостъта е широкъ на северъ къмъ Дервишка могила и Сакаръ. Първата широка селищна тераса на западъ е извънредно много богата съ отломки отъ глинени сѣдове, боядисани съ разноцвѣтна глечъ, отломки отъ сѣдове, познати ни добре отъ XII — XIV вѣкъ. Навсѣкжде, освенъ това, селището е пълно съ сгуръ, желѣзни части отъ най-различни предмети.

Една засводена гробница е открита въ източната часть на селото. На изтокъ, вече въ Трахнето, се виждатъ по-голѣми камъни — останки отъ стари гробища. Южно отъ крепостъта аязмото св. Параскева и сега се ползува съ почитъ.

Най-старитѣ известия за Левкийската епископия датиратъ отъ втората половина на IX вѣкъ; между иерарситѣ, които присѣствували на Цариградския съборъ въ 879 год., е отбелязанъ и Симеонъ Левкийски.

Левка се смѣта и за стара римска станция на пѣтя за Адрианополъ, който водѣлъ отъ последния градъ не право на западъ, а на северозападъ. Единъ пѣтъ, впрочемъ, винаги е водилъ презъ тукъ за Одринъ. И сега при Мустракъ (Мустраклии), село на 3 клм. на изтокъ, въ Серчи бунаръ, се виждатъ останкитъ на старъ камененъ мостъ, а непосредствено източно, въ Кавакъ дере изглежда, че е имало и селище, нѣщо, което сочатъ и могилитѣ по Харманъ тепе.

Колкото се отива по на северъ, толкозъ по изпѣква Дервишка могила, загубенъ каменистъ връхъ, откъснатъ отъ Сакара и останалъ тукъ самотенъ като нѣкакъвъ преденъ стражъ да брани и бди надъ полетата и пѣтищата за Одринъ и Бѣло море. Не достигнали още първитѣ скали и слаби останки отъ преградна каменна стена напомнятъ вече за голѣмото значение на този така личенъ изгледенъ връхъ.

Откъдето и да се погледне отъ близу или далече, все предъ васъ ще се мѣрне като изоставена грамадна пирамида Дервишка могила, но трѣбва да се изкачите на върха, за да обгърнете изведнажъ съ погледа си обширнитѣ полета, оросявани отъ Тунджа и Марица. Не единъ пѣтъ се оспорватъ скалитѣ на Дервишка могила, тази Авролева на византийскитѣ хронисти, не единъ пѣтъ този самотенъ връхъ е

толкозъ много желанъ граниченъ пунктъ. Още ханъ Кардамъ (796) стои предъ голата Авролева, когато той, обиденъ отъ Константинъ VI, достига до тукъ и търси своя данъкъ. „Или ми внеси данъка, споредъ договора, се закана Кардамъ, или ще дойда до Златнитъ врата и ще опустоша Тракия“. А Константинъ VI, като туря въ конска торба сметъ, изпраца го на Кардамъ и му казва:

— Какъвто данъкъ ти прилича, такъвъ ти и пращамъ. Ти си старъ, и азъ не желая да се трудишъ да идвашъ чакъ до тукъ, но азъ ще дойда до Маркели, и ти излѣзъ, та каквото Богъ отсѣди.

Изглежда, че Кардамъ ще да е билъ наистина вече доста старъ, защото следъ като се гледа цѣли 17 деня съ Константина, който билъ кацналъ тогава на Дервишка могила, не се осмѣлилъ да тръгне напредъ, а се върналъ като бѣглецъ въ земята си.

За Авролева пише и Анна Комнена, когато Алекси I излѣзълъ въ походъ срещу куманитъ (1094 г.). Куманитъ тогава достигнали тукъ на върха, установили се спокойно на станъ и запалили много огньове. Царъ Алекси, който идель откъмъ югъ, откъмъ Скутарионъ (Юскюдаръ, сега с. Щитъ) запалилъ въ своя станъ двойно повече огньове, за да покаже на куманитъ своята военна мощъ, стара военна хитростъ, която и тукъ сполучила. Куманитъ напустнали здравитъ си позиции и се отправили обратно за Балкана.

Склоноветъ на Дервишка могила къмъ югоизтокъ сж твърде много стръмни, та крепостъта е била изградена въ северозападната страна, гдето и сега се виждатъ натрупанитъ камъни отъ срутилитъ се крепостни стени. Въ засилената съ постройки и кули югозападна частъ на крепостъта населението днесъ търси старо черковище.

Въ всички събития, обаче, тукъ играе голъма роля Сакаръ планина. На най-високата, източната

частъ на планината, се намиратъ останкитъ на силна византийска крепостъ — Бююкъ кале. Върху една, почти кржгла изкуствена тераса се е издигала самата крепостъ, квадратна форма съ размѣри 75 × 75 м. Зидоветъ на крепостъта сж до 2 м. дебели, градени съ голъми дѣлани камъни. Въ югоизточното жглово пространство, вѣнъ отъ вжтрешната крепостъ, се издигала и доста голъма църква съ едно предверие въ южната страна. Между църквата и източната кула на крепостъта се виждатъ останкитъ отъ малки кржгли и квадратни помѣщения, изградени все съ по-голъми дѣлани камъни. Разхвърлени камъни отъ нѣколко помѣщения се намиратъ и вжтре въ самата крепостъ. На северъ дълбокиятъ залесенъ долъ Кузътъ е пазилъ добре крепостъта, на западъ, къмъ Китката, е излизалъ отъ крепостъта пжтъ, който още може да се проследи по склона на нѣколко стотинъ метра.

Сакаръ планина презъ всички времена е въ центъра на борбитъ между българи и византийци. Затова Византия се стреми да владѣе планината, затова се издигна тука тази силна крепостъ, за да се бди зорко къмъ северъ, гдето просторътъ се шири до Ямболъ и Сливенскитъ проходи. Ето защо Сакаръ, тази Авролева, тази гориста Авролева, е така позната на византийскитъ писатели.

По кози пжтеки и изровени отъ дъждоветъ пжтища се спускаме бавно къмъ равнината. Пада сдрачъ, но ние още дълго се наслаждаваме на бѣлитъ минарета на джамиитъ въ Одринъ, които се издигатъ високо надъ стихналото Тракийско поле.

КРЕПОСТЪТА ПРИ ФИКЕЛЪ

Покачили се на билото, което отдѣля и скрива с. Равна-гора (Евджилеръ) отъ с. Михаличъ, предъ насъ се открива изведнажъ необикновена гледка. Цѣлото това пространство на изтокъ и югъ, цѣлото това пространство отъ хълмчета и долини тамъ напредъ бѣ потънало въ дебелията сѣнка на грамаденъ тъменъ облакъ и всичко далечъ предъ насъ бѣ преобразено сега въ широко необятно море. Като сѣщински островчета се надигатъ въ тази тъмна маса върховетъ на самотни хълмове; като нѣкакво предпотопно чудовище се вира отъ югъ къмъ насъ купола съ тънкитѣ си остри минарета на Султанъ Селимъ джамия въ Одринъ.

Вѣтърътъ скоро преобразява тази вълшебна картина, скоро почва да гони натрупанитѣ и готови за дъждъ облаци, въ тъмното небе се мѣрватъ сини петна, полята, накічени съ събрани снопи, засияватъ пакъ весело подъ, обилната слънчева свѣтлина.

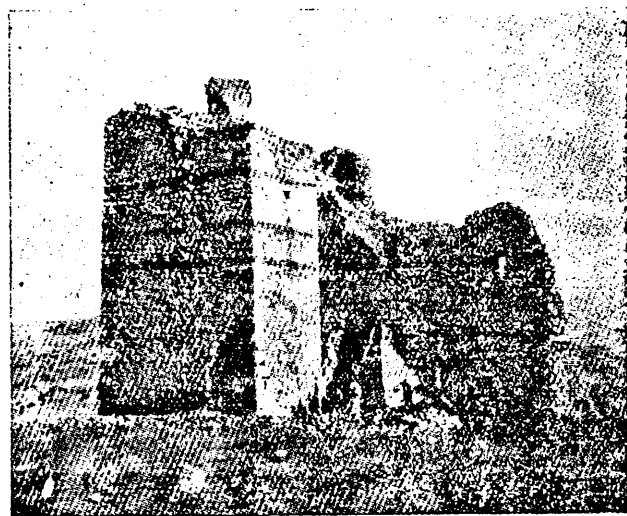
Движимъ се по коларския пѣтъ и по невисокия хребетъ за Михаличъ, после се направляваме все къмъ изтокъ, гдето тамъ нѣкъде далечъ на хоризонта се бѣха изправили развалини на грамадни крепостни стени.

Спускаме се по прѣка пѣтека, завиваме по непознати пѣтища, често губимъ отъ погледа си високитѣ стени, но при залѣзъ слънце ние сме вече близу до желаната целъ, ние сме вече съвсемъ близу до Фикелъ (сега с. Маточина) и до прочутата нѣкога негова крепость.

Не би могло да се намѣри по-удобно, по-сигурно и по-защитено мѣсто за крепость отъ този

хълмъ, застаналъ на северъ отъ селото и спустналъ стрѣмни спусъци по всички посоки. По-достъпна била крепостъта само откъмъ селото, но тукъ веднага почвали защитнитѣ стени. Трѣбва да се преминатъ тѣзи стени, сега само слаби следи отъ основи, трѣбва да се премине единъ дворъ, дълъгъ около 50 метра, за да се достигне до самата крепость, до самитѣ крепостни стени и врати, чиито развалини и сега стърчатъ още гордо надъ селото.

Една кула е пазѣла вратата, друга не е била нужна, пъкъ едва ли би се намѣрило и мѣсто



Крепостъта при Фикелъ

тукъ, [където да бжде построена. Кулата е била една, но тя е била достатъчно здрава, за да пази съ години крепостъта и да преживѣе вѣковетъ. Го-

лѣми каменни топки сж удряли по зберитѣ на стениѣ, не еднажъ огнена мълния е прорѣзвала тѣмнитѣ небеса и съ грѣмъ се е забивала по разкжсаната ѣ снага, но кулата е само потрепвала и пакъ спокойно заставала за стражъ тукъ надъ тихитѣ води на Тунджа.

Триетажна била кулата, висока надъ 20 метра, всѣки етажъ билъ засводенъ съ тухли, а навсѣкжде отвжтре личатъ още следитѣ отъ дървенитѣ греди и стълбички, които сж водѣли до бойницитѣ.

Не била малка и самата крепостъ. Дѣлга около 200 метра и широка до 65 метра, тази крепостъ, този Букелонъ на древнитѣ, заедно съ близката на-среща Провадия, пазѣли изхода на Тунджа и входа за Адрианополъ.

Още отъ рано ще да е била издигната тукъ тази мощна крепостъ, но вече въ християнско време, защото надъ вратата стои монограмъ въ кръсть отъ тухли. Крепостъта ще да е бдѣла вече надъ равнината, когато вестготитѣ отъ 376 год. почватъ да нахлуватъ непрекжснато и да заливатъ страната отъ Дунава дори до Родопитѣ съ смъртъ, пожаръ и опустошение. Тукъ, до тази крепостъ, ще да е станала и онази знаменита битка при Адрианополъ на 9 августъ 378 год., за която Амианъ пише, че се разразила на 11 римски мили далечъ на северъ отъ стениѣ на града, тукъ нѣкжде въ началото на Тунджанската долина, тукъ на пжтя, отгдето пристигали и напирали готитѣ отъ Кабиле при Ямболъ. Тукъ нѣкжде близу до крепостъта се свършило сражението, единствено следъ това при Кана (216 г. пр. Хр.), гдето загинали тридесетъ и петъ знатни трибуни и военачалници, гдето загиналъ и самъ императоръ Валенсъ, пронизанъ съ стрела и после ненамѣренъ. Паднали тукъ и пълководцитѣ Траянъ и Себастиянъ, оставени били на бойното поле и 40 хиляди борци. Страшенъ и кървавъ билъ онзи

лѣтенъ день, засѣхвали отъ жажда гърлата при горещото августско слѣнце, парили огньоветѣ, запалени нарочно отъ варваритѣ съ натрупани сухи сжчки и всѣкакъвъ треволякъ. Пжтища и полета били задрѣстени отъ тѣлата на паднали хора и коне. Едва безлунната нощъ турила край на това безпримѣрно човѣшко изтѣрбление.

Името на Букелонъ не заглѣхва и въ срѣдно-вѣковието. Крепостъта се споменава и като седалище на епископъ, подчиненъ на одринския митрополитъ. Крепостъта играе значителна роля и въ покъснитѣ междусобни борби на Андроника млади и Андроника стари, когато царъ Михаилъ Видински нахлува въ тѣзи области презъ 1328 год., завзема Букелонъ и после наново го напуска.

Богати сж тѣзи области съ дивечъ, а нѣкога при девственитѣ онѣзи лесове, които не сжществуватъ вече, този дивечъ ще да е билъ още по-изобиленъ. Затова виждаме тукъ да преминава презъ 1664 год. и султанъ Мохамедъ IV, трѣгналъ съ голѣма свита на ловъ къмъ севернитѣ балкански мѣста. Фикла е названа крепостъта тогава въ неговия ловджийски дневникъ.

Крие се на западъ бавно умореното лѣтно слѣнце, чернѣятъ и се губятъ разрушени бѣли канари, паднали низко долу, съска глухо изсѣхнала отъ пекъ трева, прибиратъ се стада, прибиратъ се и прелитатъ закъснѣли птици. Вѣтърътъ не спира, провира се съ писъкъ презъ широко отворенитѣ дупки на крепостната кула, спуска се надолу, подема върбалака и полазва по храститѣ на изтокъ.

Настѣпва скоро мракъ, въ селото заиграватъ свѣтлинки, шумътъ навсѣкжде замира и скоро надъ полето и Тунджа остава да стърчи сама тѣмната сѣнка на изстаналата и забравена отъ вѣковетѣ крепостна кула.

ТРИТЪ КРЕПОСТИ ПРИ ВОДЕНЪ

Напускаме рано Елхово, Къзълъ-агачъ, едно име, останало да напомня опръскано отъ битка съ кръвь дърво, и презъ пустото още поле се стремимъ да догонимъ Воденъ. Това е прекръстеното Дерекъой, което лежи близу вече до самата турска граница.

Воденъ съ право носи новото си име. Тукъ еднообразието на полето изчезва, мѣстността се оживява вече отъ хълмове и горички, отъ бързи планински потоци. Разправятъ, че по езикъ тукашното население не се различавало отъ това на Македонския Воденъ. Тукъ нѣма нѣкое особено предание за преселение, но ако това е вѣрно, то е станало вѣроятно въ днитѣ, когато почва помохамеданчването на родопскитѣ и мъгленскитѣ българи.

Преминаваме селото и по рѣката се отправяме къмъ югозападъ. Къмъ небето се надигатъ ранобудни чучулиги, надига се вече свѣнливо и главата на жълтия минзухаръ, но още навсѣкжде цари мрътвило. Задрѣли и заглъхнали сж и селскитѣ воденици, наредили се по рѣката, скрити подъ безлистнитѣ клони на вѣковни брѣсти.

Тамъ, гдето рѣката се раздѣля, започва да се издига слабъ хребетъ, нарѣзанъ сега отъ пжтечки и изровени отъ дъждоветѣ пжтища. Това е друмътъ, византийскитъ друмъ, както нѣкои го наричатъ тукъ. Навжтре, на километъръ разстояние, при позобилнитѣ извори на рѣката, е Голѣмото кале, сега обраснало въ храсталакъ. Тамъ е и Стражата, гдето нѣкога ставала смѣната на харбалиитѣ, тѣзи пазачи на пжтници и пощи въ турската империя.

Налѣво, до самия пжтъ, и тамъ, гдето откъмъ югъ изтича другиятъ изворъ, е Малкото кале. На

самия връхъ тукъ стоятъ развалинитѣ на малка силна късна крепостъ, обградена съ двойна стена къмъ Градището насреща, и съ друга стена по направление на Голѣмото кале. По това направление личатъ останкитѣ и на селище.

Презъ дола, на югъ, е Градището. На хребета, на широка полянка, отъ дветѣ страни се виждатъ останки отъ двойни защитни стени, или останки отъ нѣкакви постройки, а веднага следъ това почва самото Градище съ размѣри 50 × 50 м. Тукъ разорението е почнало веднага следъ Освобождението, когато билъ откритъ и гробъ, изграденъ и захлупенъ грижливо съ нарочно приготвени за това дребни тухлички.

Въ югоизточния край на Градището има малка пещерка. Входътъ на пещерката е билъ засводенъ. До пещерката и сега се вижда единъ малкъ полукръгълъ отворъ, който води надолу къмъ вътрешността на пещерката и къмъ долния етажъ на постройката, преградена тукъ съ голѣма каменна плоча. Сега тукъ всичко е страшно разрушено, ровено е дълбоко, за да може по-лесно да се откриятъ „пещернитѣ гробове на погребанитѣ двама велможи и на василевса, на царя, съ всичкитѣ му корони и съкровища.“ Открити били тукъ и мраморни плочи, кржгли колони, изградени съ по четири специално приготвени за това трижгълни тухли.

Помѣщението било, казватъ, изписано съ разноцвѣтни бои и по направена скица изглежда, какво това е била хубава църква, защитена съ здрави стени, съ входъ отъ северъ и изтокъ. Други два входа се виждатъ откъмъ югъ, като тѣ водили презъ двойно по-дебела стена и правѣли въ самата стена две пречупвания подъ правъ жгълъ. Както изглежда, всичко било нагодено за отбрана и защита. Отъ тѣзи нѣкогашни постройки има сега по-

добре запазени останки отъ свода и отъ стени до входа на пещерката, както и следи отъ щерна за вода.

И около това Градище, както и долу през рѣката, нивята сж осѣяни съ останки отъ късно селище. Въ тѣзи селища сж намѣрени златни монети отъ Фокасъ, монети отъ IX вѣкъ, сжщо много златни венециански монети.

Тѣзи три силно укрепени градища, разположени съвсемъ близко едно до друго, сж играли, безъ съмнение, нѣкоя по-значителна стратегическа и историческа роля. Отъ тукъ се е отивало еднакво лесно и до Одринъ, и до Лозенградъ. Да не се забравя, че много оспорванитѣ въ сръдновѣковието стари градове Агатоники, Версеникия, сж лежали малко по на западъ, пѣкъ тукъ близу на западъ сж и Голѣмъ и Малѣкъ Манастирски връхъ, мѣста, свързани съ основателя на исихазма, съ познатия въ историята прочутъ пустинникъ Григорий Синаитъ и неговия ученикъ Теодосий Търновски. Тѣ сж живѣли „по сръде Гръкъ и Българъ, иже Парорие зовомо естъ“, гдето нѣкъде се основава цѣло заселище съ лавра.

Сръдновѣковната Парориа или Странджа планина се славилa като разбойнишко сръдище, нѣщо, което знаемъ и отъ цариградския патриархъ Калистъ отъ XIV вѣкъ. Тукъ се подвизавали не само гърци отъ Тракия, но и морски пирати, главно италианци, после идватъ турски чети, особено много следъ 1341 год., когато настѣпва пълна анархия въ Тракия, поради борбитѣ на Иоанъ V Палеологъ и самозвания императоръ Иоанъ Кантакузенъ. Въ такива смѣтни времена пристигналъ въ тѣзи мѣста и Теодосий. За общежитието било необходимо да се сдобиятъ съ църква и укрепени кули. Ето защо парорийскитѣ отшелници решили да се обърнатъ съ молба за помощъ къмъ тогавашния български

царъ Иванъ Александъръ, който се считалъ за покровител на монашеството, нѣщо, което се предполага да е станало презъ лѣтото на 1338 година.

— „Когато онова парорийско мѣсто се напълни съ разбойници и убийци, пише се въ Теодосиевото житие, какво намисли и какво пожела и извърши Григорий Синаитъ, който обичаше пустинния животъ?“ Той изпраща чудния тогава Теодосия, този Божи даръ, при царъ Александъръ, който бѣше благочестивъ православенъ, а още и боголюбезенъ мжжъ, като никой другъ между царетѣ. Когато Теодосий пристигналъ въ Търново и открилъ болкитѣ и нуждитѣ на парорийското братство, Иванъ Александъръ, следъ като изслушалъ сладко думитѣ на божествения мжжъ, на драго сърдце и съ щедрa рѣка отпусналъ пари, добитѣкъ и други нѣща, колкото било необходимо, за постройката на храма и за закрепване на пирга, кулата. Той подарилъ още овце, волове и нѣкакво рибно езеро, изобщо всичко за новата обителъ.

За многото други крепости и манастирища въ близката околностъ за сега не мога да говоря. На югъ къмъ границата се намиратъ и развалинитѣ Ючъ-Клисе (Тритѣ църкви), но въ силно укрепенитѣ малки градища около Воденъ, въ постройкитѣ на Градището, свързано съ пещерата, има нѣщо твърде особено, което не се сръща често и трѣбва да се вземе предвидъ отъ изследователя при търсенето и при точното установяване на отшелническото общежитие на Григорий Синаита.

Безъ съмнение, тукъ ще да сж се намирали и останки отъ по-старо време. Въ близката околностъ изворитѣ сж рѣдко, а тукъ двата извора сж вѣчно бистри, буйни, съ много вода, която шуми, премѣта се, облива остри камъни и после тихо се плъзга надолу къмъ селото и широкото поле.

КРЪНЪ — КРЕПОСТЪТА НА ЕЛТИМИРА

Винаги съ радост съм се впускал по пжтищата на Казанлъшкото поле, проръзвано и оросявано отъ немирна Тунджа. Тукъ свободно погледътъ се губи по гориститѣ възвишения на низката Сръдна-гора и по скалиститѣ зъбери на балканскитѣ великани. Царътъ тукъ е Юмрукъ-чалъ, често начумеренъ и мраченъ, често обвитъ въ облаци, застаналъ тамъ на западъ като нѣмъ стражъ на вѣковетѣ.

Премине ли се Казанлъкъ, тръгне ли се на северъ къмъ планината, скоро се настига Крънъ, старото Хаскьой—Хасътъ, както го нарича народътъ. Учудватъ тукъ рѣдкитѣ дървета-столѣтници, които мамятъ пжтника съ дебелитѣ си сѣнки, учудвали сж тѣ нѣкога и изследвача на Африка—Бартъ, когато той преминава презъ есенята на 1862 год. тѣзи мѣста.

Навсѣкжде тукъ спиратъ пжтника останки отъ стари поселения, отъ стари, изчезнали култури. Стърчатъ наоколо изъ полето и грамадни могили-гробници на преминали чужди народи, пилѣятъ се изъ земята разпръснати камъни отъ порутени църкви. Клиселикъ, Татарски гробища, Лѣджи карсъ-ж — все спомени отъ далечни времена. На синора на Шипка се показва и старо аязмо-чешмичка за лѣкуване—Светица.

Дори до подножието на планината, всичко сочи на изчезнало селище, просъществувало до късното сръдновѣковие. Тукъ се намиратъ и римски монети, и късно византийски отъ VIII — IX вѣкъ, пѣкъ и монети още отъ Филипъ Македонски.

Тукъ изъ крепоститѣ на Сръдна-гора ще да се е намирала и столицата на келтитѣ—Тиле. Не ще да е лежалъ този градъ низко долу въ беззащитното поле. Горе по Сръдногорскитѣ възвишения ще да се е криелъ този градъ, нѣкжде на високо, отгдето е могло свободно да се наблюдава и далечъ полето на югъ къмъ Марица. Оттамъ е идвала главно опасността; въ тази посока сж били обърнати винаги тѣхнитѣ погледи и тѣхнитѣ желания.

Значително ще да е било селището между сегашния Крънъ и планината, за да е станало нужда то да бѣде защитено отъ три крепости. Две отъ тия крепости—градоветѣ — сж лежали на западъ отъ долинката; за тѣхъ не сж останали и не сж запазени никакви спомени.

Важно тукъ е градището, разположено на стръмни варовити скали между рѣката (Крънската), Стара рѣка и Хайдутската вода. Достъпно само откъмъ източната страна, то е имало поради това тамъ двойни зидове. Къмъ центъра на крепостята се намира щерна за вода, измазана гладко съ червенъ хоросанъ. Надъ нея се издигала и кула съ останки отъ глинени водопроводни тръби.

На изтокъ, по направление на Сиврията, откъмъ Хай-ду-ду, отгдето е идвалъ стариятъ водопроводъ, скалата е изсѣчена и вдълбана. Вижда се още частъ отъ крепостна стена и на югъ. Скалитѣ и тукъ сж изрѣзани, презъ тѣхъ се спускалъ нѣкога пжтъ, който криволичелъ и завивалъ надолу къмъ полето.

Сегашното име на Хасътъ — Крънъ ни напомня за стария Крънъ на византийскитѣ хронисти, който градъ се търси и къмъ Голѣмо село. Съ Крънъ, съ Круносъ се означава и цѣлата областъ покрай Тунджа до Сливенъ. Арабскиятъ географъ Идризи

въ началото на втората половина на XII вѣкъ споменава Крънъ като градъ на високъ хълмъ въ планината, отдалеченъ на шестъ деня пѣть отъ Ихтиманъ.

Въ паметниците Крънъ и близкото Берое се споменаватъ винаги единъ до другъ. Така, Никита Акомината разказва, че когато царь Исакъ Ангелъ бѣга отъ поражението предъ българитѣ презъ 1190 год., преминава презъ Крънъ за Берое. Латинцитѣ пъкъ, когато настѣпватъ и гонятъ Калояна презъ 1206 г., достигатъ Берое, достигатъ и чакъ до границитѣ на Крънъ. Въ привилегиитѣ, които царь Асенъ II (1218—1241 г.) дава на дубровничанитѣ, се споменава пакъ едно до друго Крънската и Беройската земя.

Въ началото на XIV вѣкъ господарь на Крънъ е силниятъ боляринъ Елтимиръ, чиито владения се простирали отъ Копсисъ дори до Сливенъ. Елтимиръ е братъ на Георги Тертеръ I и зетъ на Смилеца. Презъ 1306 год. противъ него воюватъ византийцитѣ, които достигатъ въ похода си до южнитѣ предѣли на неговата областъ, до крепостъта Рѣховица — до Стара Загора.

Въ византийскитѣ автори името на Крънъ срѣщаме записано като Криносъ, Крунось — изворъ, нѣщо което кара мнозина да търсятъ тукъ покъсния Потука, родното мѣсто на българския боляринъ и светия Михаилъ Воинъ. Това име на града се срѣща въ връзка съ следнитѣ събития:

Съ смъртъта на Георги Тертера II въ 1322 г. се туря край на Тертеровци и за търновски царь бива избранъ видинскиятъ деспотъ Михаилъ Шишманъ (1322—1330 год.). Българскитѣ граници се допиратъ тогава до самитѣ Родопи. Кантакузенъ пише, че на следната година отъ възцаряването на Михаила, младиятъ императоръ Андроникъ обса-

жда Пловдивъ безуспѣшно почти цѣли четири месеца. На Андроника помага и деспотъ Войсилъ, владѣтель на Копсисъ въ долината на Стрѣма. Михаилъ преминава Балкана, но не се впуска на помощъ на Пловдивъ, а се заема да отнеме наново крепоститѣ въ подножието на планината. Щомъ като се научилъ за това, Андроникъ решилъ да се отправи срещу царь Михаилъ, като заповѣдалъ на Войсила, който се намиралъ наблизу, да дойде на третия денъ въ Потука, срутень тогава градецъ отъ нѣкаква война. Вѣроятно това разрушение ще да е станало презъ 1305 год., когато Светославъ и чичо му Елтимиръ се биятъ съ византийския пълководецъ Главасъ. Тамъ, въ Потука именно, императорътъ щѣлъ да дочака Войсила. Войсилъ, обаче, заминалъ за Копсисъ, тамъ се разболѣлъ и се получило даже известие, че той внезапно починалъ. Андроникъ прекратилъ похода и потеглилъ обратно за Одринъ. Войсилъ, обаче, билъ живъ — той ялъ гѣби и се отровилъ, но се спасилъ.

Крепостъта ще да се е въздигнала наново следъ тѣзи събития, но спокойнитѣ години преминали бързо. Откъмъ югъ почнали да се мѣркатъ първитѣ отреди на османцитѣ, откъмъ Тракийското поле почнали да блѣсватъ нощемъ далечъ въ хоризонта тревожнитѣ огньове на загасващитѣ твърдини.

За края на крепостъта говори само легендата. Народътъ, изплашенъ, обезвѣренъ, се събира отъ вредъ и се крие въ голѣмото източно кале. Но и тукъ не било вече сигурно. Всичко се готви да бѣга къмъ планината. Решено било това да стане при изгрѣвъ на луната. Турцитѣ, обаче, си послужватъ съ измама. Събиратъ много кози, нагледватъ по рогата имъ запалени свѣщи и ги подкарватъ къмъ градището. Излѣгани отъ страшната сила, която

налитала, защитниците на крепостта се предават и загиват под ножа на въковния врагъ.

И днесъ Кемиковъ (костенъ) долъ, гдето се измили нѣкога кървавитъ ятагани, и Канлж (кървавъ) бунаръ напомнятъ за онѣзи печални дни. А и сега пъкъ онази долинка, отъ която се показало въ злокобната нощъ стадото кози, се назовава Хай-ду-ду.

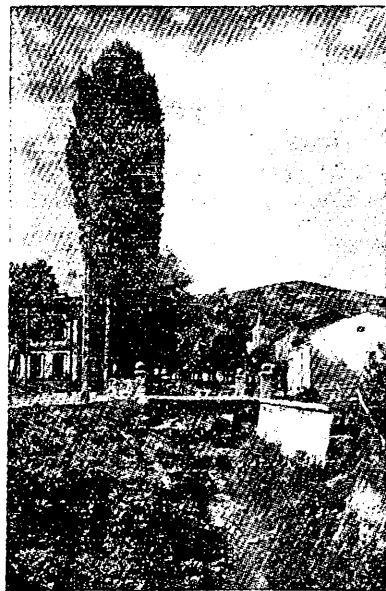
КРЕПОСТТА НА ШУМЕНЪ

За да се разбере Шуменъ, стариятъ Шуменъ, трѣбва да се премине новата му частъ, прѣснала се и достигнала до самата гара. Нѣкога бѣше живописенъ и пѣленъ съ животъ Кушира; сега този площадъ е прочистенъ, подреденъ. Първо ще ви посрещне и ще ви поздрави тукъ бюста на Воловъ, този виденъ синъ на града, този човѣкъ на топлото слово, загиналъ още младъ трагично въ мжтнитъ води на Янтра, когато гоненъ и преследванъ, търсѣлъ спасение на спасителния брѣгъ на рѣката нѣкжде къмъ Тръмбешъ.

За да почувствувате изчезналата романтика, за да подишате въздуха на единъ градъ отъ далечния изтокъ, който вече си огива, прекосете моста на Поройна, минете край стария безистенъ и се загубете въ уличкитъ на Къллека. Не бихъ могълъ да си представя единъ по-прелестенъ и по-здравословенъ градъ, кацналъ на това възвишение, изложено на топлитъ лъчи на слънцето и закжтано отъ вѣтъра.

Шуменъ е свързанъ неразривно съ своитъ Къошкове. Къошковетъ, това е сега онзи лесъ на западъ подъ скалитъ, който крие миналото, който крие легендитъ и историята на града. Защото всичко нѣкога е било тукъ, долу низко около изворчетата и потоцитъ, или наредено горе по платото. Тукъ е Зандана, онази пещѣра, която имала изходъ чакъ къмъ Търговище. Тукъ сж Крумовитъ порти, тукъ долу е Лѣвчето, мѣсто, гдето до скоро сж идвали хора да търсятъ изцѣление.

Горе, на скалистъ и стръменъ носъ, издаденъ така напредъ, че отъ него лесно могло да се гледа полето чакъ къмъ Плиска и Мадара, се издигала нѣкога силна крепостъ. Тукъ билъ стариятъ градъ, тукъ е Хисарлъкътъ, за който намираме сведения у много хронисти и историци. На тази крепостъ ще да е имало стража още далечъ въ древността, тази крепостъ ще да е използвана добре и при Крума и Омортага, тази силна и непревземаема твърдина е била въ употреба и въ късното сръдновѣковие, та дори до нахлуването на турцитѣ.



Мостъ на Поройна

то Шуменъ се срѣща за първи пѣть въ хроникитѣ, които описватъ завладяването на България отъ турцитѣ. Това име се споменава и въ сведенията за Владиславовия походъ презъ 1444 година. Вѣроятното обяснение на името на града е, че въ сръдновѣковието Шуменъ се намиралъ въ гориста, зашумена областъ. Иречекъ се опита отначало да свърже това име съ името на Симеона, защото

Алекси Комненъ въ похода си за Дръстъръ, като преминалъ прохода при Сидера (Чалъкавакъ) въ 1088 год., престоялъ въ шуменската областъ на „Симеоновия връхъ“. Арабинътъ Идризи споменава близо до Преславъ старъ и прочутъ градъ Мисионосъ, разположенъ при политѣ на върховетѣ, въ добре напоявана и прекрасно обработена областъ, единъ градъ съ значителна и голѣма търговия. Томашекъ чете това име пѣкъ като Симеоносъ и го тълкува, че е Шуменъ. Всички тѣзи сведения за стария градъ може да бждатъ вѣрни, но мжчно би могло да се обясни името Шуменъ като производно отъ Симеоносъ.

Старата крепостъ Шуменъ се предава на турцитѣ следъ превземането на Търново. Бехаимъ въ своето описание на похода на Владислава за Варна така говори за крепостъта и свързанитѣ съ нея събития: „Християнитѣ заминаха по-нататкъ и дойдоха до една крепостъ, наречена Шемла, доколкото чухъ. Тя лежеше върху скала на една планина и не можеше да се превземе съ леки обсадни машини. Турцитѣ се бѣха прибрали въ крепостъта и християнитѣ само чрезъ добъръ разумъ можаха да я турятъ на тѣсно. Кралътъ бѣше неуморимъ, той нападаше крепостъта всѣки день и изгуби тукъ много повече добри хора, отколкото по-рано предъ всички крепости. Затова християнитѣ се измжчваха и безпокоеха. На третия день тѣ превзеха сградата съ шурмъ. И понеже бързо превзеха крепостъта, то избиха много турци. Но главатаритѣ можаха да избѣгатъ въ кулата, съ тѣхъ заедно избѣгаха още около 50 души и захванаха да се защищаватъ. На християнитѣ предстоеше тежка работа; тѣ направиха скеля и докараха ударна машина, съ която пробиха дупка въ стената на кулата, натѣпкаха въ нея слама и дърва и ги запалиха. Пушекътъ за-

душваше турцитѣ и тѣ хвърлиха оржие и лжкове, и на драго сърдце биха се предали, но като виждаха, че не ги чака милостъ и пощада отъ страна на християнитѣ, хвърлиха се отъ кулата и така намѣриха смъртъта си, а християнитѣ превзѣха кулата.“

Развалинитѣ на тази кула се споменаватъ и по-късно. Тази именно кула трѣбва да се търси на Хисарлъка.

Хаджи Калфа († 1658 г.), като описва града, когото нарича Шумла, но прибавя, че се изговаря Шумна, казва следното: Голѣмо селище, разположено на хълма. Крепостъта била превзета съ капитуляция отъ Али паша, синъ на Хайрединъ паша, везиръ на Султанъ Мурада въ 783 г. Има джамия, баня и малка рѣка.

По-късно Евлия Челеби разправя, че градътъ има вече десетъ махали и около 2000 хубави къщи, оградени съ лозя и градини. Повечето къщи били покрити съ тънки дъски. Въ него имало единъ ханъ, единъ хамамъ, до него едно теке, може би Чили баба текеси. Жителитѣ били търговци и занаятчии и били много гостоприемни.

Срѣдновѣковната Шуменска крепостъ на платото рано почва да губи значение, почва да се руши, и камънитѣ се свличатъ постепенно надолу и влизатъ въ строежа на градскитѣ стени, и въ строежа на разнитѣ обществени постройки.

Шуменската крепостъ добива наново значение, когато Екатерина II започва войнитѣ за изгонване на турцитѣ отъ полуострова. Великиятъ везиръ Хасанъ паша (1768 г.) засилва веднага града. Къмъ 1774 г. значителна руска войска достига до самия Шуменъ и разбива турцитѣ, но крепостъта била вече станала неуязвима, а и гжстиятъ девственъ лесъ въ западната частъ на града билъ недостъпенъ.

И въ следнитѣ години, въ всички свои походи, руситѣ не забравятъ Шуменъ. Тѣ сж предъ него и презъ 1810 г. Презъ 1829 г. Дибичъ минава близу край града, като разбива турската войска въ полето при Кюлевча. Въ всички тѣзи походи и войни славата на Шуменъ все расте. Турцитѣ сами наричатъ вече града „градъ на невѣрнитѣ“, а англичанинътъ Франклендъ нарича Шуменъ „българскитѣ Термопили“.

Наново чуваме за шуменскитѣ укрепления презъ Кримската война, когато градъ и крепостъ сж сборище на всички войски, които се отправяли къмъ северъ. Тукъ е главната квартира на Омеръ паша, за усилване на защитнитѣ стени, обаче, се грижатъ френски и италиански инженери. Тази война донася благоденствието на града. Българитѣ забогатяватъ, издигатъ се бързо културно и почватъ да дигатъ глава, когато навредъ още цари мрътвило...

Предава се крепостъта следъ Освободителната война. Промѣнятъ се бързо господаритѣ, промѣня се и обликътъ на града. Замиратъ старитѣ пазарища, опустяватъ старитѣ намъ познати ханища. Старото се руши и постепенно изчезватъ така и онѣзи скрити и спокойни кътове, гдето човѣкъ се пренасяше въ другъ, далеченъ миръ. Замлъкнаха шадранитѣ, замлъкнаха многото чучури, а покрай тѣхъ изчезна и онази тишина, която даваше нѣкога тукъ покой на душата.



ВИДИНЪ И БАБИНИТЪ ВИДИНИ КУЛИ

Премине ли се Стамбулъ капия, вратата, отъ която е тръгвалъ нѣкога главниятъ пѣть за Цариградъ, навлиза се въ новъ миръ, въ новъ, далеченъ свѣтъ. Това бѣше поне до скоро, когато още се гушеха нѣкакъ си страхливо дълги надвесени стрѣхи. Новото време не пощади ни улочки, ни врати, ни крепостни стени. Останаха да стѣрчатъ тукъ като буденъ народенъ стражъ край брѣга на Дунава само високитѣ Бабини Видини кули.

Върху стениѣ на кулитѣ, върху крепостнитѣ основи сж градили не едни народи. Далечъ назадъ въ вѣковетѣ намираме тукъ да се взиратъ въ мжтнитѣ води на широката рѣка римскитѣ легионери на кастела Бонония. Това име срѣщаме и по-късно, още къмъ началото на V вѣкъ, когато тукъ стануватъ далматински конници. Якитѣ стени на старата крепостъ не спрѣха напора на хунитѣ, всичко тогава било сринато до основитѣ, но Юстинианъ Велики (527—565 г.) се погрижва да се поправи разрушеното, защото отъ северъ налитали вече други, пострашни врагове.

Легналъ на кржстопжтъ, на границата между изтокъ и западъ, на брѣга на широка рѣка, Бонония на римлянитѣ, Бодена на Акрополита, Бидинумъ на Теофилакта Охридски, Бждинъ въ грамотитѣ на българскитѣ царе, не излиза никога отъ страницитѣ на историята.

Следъ настаняването на славянитѣ името на града позаглъхва, докато тукъ не застава предъ стениѣ на крепостъта Василий II въ началото на 1003 г., когато той се кани да свърши окончателно съ България. Но Видинъ и тогава е добре защитенъ и укрепенъ, пѣкъ и българскитѣ защитници показали голѣма смѣлостъ и опитностъ при отбраната на придунавската твърдина, „защото като натрупвали много мидийски огънь въ единъ съсждъ, съ него унищожавали всичко“. Самуилъ се мжчи съ нападение на Одринъ да отклони императора, но Василий стои тукъ упорито и едва следъ цѣли осемъ месеца може да превземе съ пристѣпъ града. Скилица пѣкъ пише, че императорътъ, като укрепилъ твърде добре Бждинъ, тръгналъ невредимъ за столицата, опустошавайки и разорявайки презъ време на преминаването всички български крепости, които му попаднали по пѣтя.

Крепостъта на Видинъ играе роля и по-късно, когато тукъ виждаме да се мѣрва презъ 1186 г. и Асенъ I. За крепостъта се говори и презъ годинитѣ 1260—1264, когато тя е въ маджарски ржце, но Видинъ е запечатанъ въ българската история като седалище на последнитѣ български владѣтели отъ рода на Шишмановцитѣ, единъ градъ втори по значение въ онѣзи години следъ Търново. Сигурно е, че по време на нахлуването на татаритѣ (1285 г.) тукъ е господствувалъ като независимъ князь Шишманъ съ неговия синъ Михаилъ, по-късно царъ и основателъ на третата и последна династия отъ

Търново. Когато следъ смъртта на Иванъ Александъръ (1365) България се накжсва и раздробява, тукъ застава като „благовѣренъ царь болгаромъ“ Иоанъ Срацимиръ. Срацимиръ се бори дълго време съ маджаритѣ за своето господство, но той е отдавна васалъ на турцитѣ, търси често тѣхната помощъ, много се унижава, докато не билъ вѣвлѣченъ въ кржговъртежа на голѣмата борба и погубенъ.

Още не стжпилъ здраво на престола, Срацимиръ билъ нападнатъ отъ могщия Людвикъ Анжуски, кралъ унгарски, презъ лѣтото 1365 г., който превзелъ Бдинъ, като отвлича въ пленъ и Срацимира заедно съ жена му. Кралътъ крои и далечни планове: той моли папата за мисионери, за да свърши по-скоро съ православното християнско население. Макаръ и самъ съ осемъ францисканци, кралъ Людвикъ Анжуски въ кжсо време свършва много, толкозъ повече, че областта била пълна съ богомили. Въ онѣзи дни (1366 г.) въ Бдинъ пребивава и византийскиятъ императоръ Иоанъ Палеологъ, скиталъ дълго по Европа да търси помощъ и защита срещу турцитѣ.

Бдинъ изпитва напоритѣ и на блестящата кръстоносна армия, водена отъ унгарския кралъ Сигизмундъ. Презъ пролѣтътъ на 1396 г. кръстоносцитѣ преминаватъ Дунава при Оршова и когато ударили на града „тогасъ излѣзълъ изъ него господарътъ (царь Срацимиръ), които бѣ грѣцки (православенъ) християнинъ и бѣше насила поставенъ подъ турска власть, дойде и предаде града съ всичката си стража на унгарския кралъ, а още му предаде и всички турци, които бѣха вжтре въ града“. Така разправя французкиятъ рицаръ Бусико.

Християнската войска скоро търпи страшно поражение при Никополъ, Сигизмундъ едва до-

стига границитѣ на Унгария. Баязидъ потегля веднага за Видинъ и къмъ края на 1396 г. той е вече предъ града, решенъ да накаже Срацимира за неговата измѣна. Срацимиръ е помаменъ, обещава му се сигурностъ, той отваря портитѣ, но бива уловенъ и вързанъ изпратенъ за Бруса. Така свършва царь Срацимиръ, а заедно съ него и Видинското царство.

Незнайна е сждбата и на видинската царица Ана, жена на Срацимира. Дъщерята пкъ на Срацимира, Дорослава, станала жена на Босненския кралъ Стефанъ Твърдко и умрѣла още преди 1382 год. Константинъ, синътъ на Срацимира, избѣгалъ отъ Видинъ, почва изгнанически животъ, мърва се въ Унгария, връща се въ Бѣлградъ, гдето остава, и умира презъ 1422 г. Видинскиятъ митрополитъ Иоасафъ възхвалява този потомъкъ на Шишмановцитѣ, удивлява се на неговия умъ. „Блаженъ е, казва той, Константинъ, младъ по години, но хилдолѣтенъ по умъ“.

Въ онѣзи смжтни години трѣбва да се е родила и легендата за Бабини Видини кули. Легендата говори за три царски дъщери: Вида, Кула и Гъмза. Първата получила полето по Дунава и Карпатския предѣлъ. Тя дигнала Будинъ, непристжпенъ замъкъ на брѣга на Дунава. Кула получила Тимошко до Нишава. Построила си тамъ замъкъ и го нарекла на свое име — Кула. Гъмза останала въ Моравско, дето изградила Гъмза градъ и се оженила за сръбски князь. Добра по душа, тя е трѣбвало да загуби скоро всичко и да прекара последнитѣ си дни далечъ отъ родината, въ Крайниския манастиръ. Не се усмихнало щастието и на Кула, оженена за български боляринъ. Вида не посмѣла да последва примѣра на дветѣ си злощастни сестри, скрила се отъ хората, усамотила се

въ замъка и тамъ дочакала старостъ и смъртъ. Преминавали пѣтници и сочили високитѣ кули. — Тукъ царкиня Вида живѣе, казвали тѣ, а после, когато тя не била вече между смъртнитѣ: тукъ баба Вида нѣкога живѣла. Отъ тогава и името на Баба Видинитѣ кули.

При преминаването на кралъ Владиславъ съ Хуниадъ (1444 г.) предъ Видинъ се мѣрватъ за малко пакъ християнски войски. Тогава градътъ изглежда да е билъ опожаренъ.

И презъ следнитѣ вѣкове Видинъ не изгубва своето значение. Когато Людвикъ Баденски превзе-



Бабини Видини кули

ма Видинъ (1689 г.), наново се издигатъ здрави крепостни стени, дѣло на австрийския генералъ Ветерани. Презъ 1737 г. Видинъ вижда за втори пѣтъ да се развѣва надъ стениитѣ му императорския австрийски орелъ.

Въ най-ново време Видинъ е тѣсно свързанъ съ Османъ Пазваноолу, този човѣкъ съ желѣзна воля, смѣлъ, енергиченъ и неустрашимъ пълководецъ, който не се поколеба да се противопостави на Селима III и редъ години да държи въ рѣцетѣ си сѣдбата на цѣлата турска империя. Не ще да е билъ по-малодушенъ и бащата на Османа — Омаръ, награденъ за отличия нѣкога съ две села около Видинъ. Станалъ байрактаръ, Омаръ навсѣкжде се съпровожда отъ тѣлохранители, съ музика. Събужда се завистъта у пашата на Видинъ. Не успѣва нѣменъ убиецъ, обаче, да премахне този немирненъ духъ. Омаръ възпламенява сега за отмъщение. Той проклѣна законъ и пророкъ, затваря се въ замъка си, бори се отчаяно, но бива хванатъ и жестоко наказанъ.

Синъ му Османъ за отличие въ сражение при Темешваръ получава обратно бащинитѣ си имоти. Настанилъ се веднажъ тукъ, той намира привърженици и скоро става единствена опора на кърджалиитѣ. Съ помощта на хиляди арнаути, кърджалии и яничари Пазвансолу разбива видинския паша (1794 г.) и прониква въ Видинъ. Сега той се хваща да усигори своето прибѣжище — огражда крепостъта и съ широкъ ровъ. Въ тѣзи събития става дума и за отлична българска конница, насъбрала се около недоволния Османъ.

Презъ 1796 г. румелийскиятъ беглербегъ Мустафа паша се явява съ 40 хиляди души срещу Пазваноолу, но бива леко отбитъ. Презъ 1798 г. Хюсеинъ паша потегля отъ Одринъ съ 100 хиляди души и съ прочутата на времето си конна батарея. Приготовленията били направени, като че ще се воюва съ Русия или Австрия. Голѣмиятъ пълководецъ се затваря въ крепостъта само съ 12 хиляди души, и следъ шесть месечна напразна обсада Хюсеинъ паша

отнася въ Стамбулъ само главата на Альо паша отъ Орѣхово, като изкупителна жертва, вмѣсто своята и обещаната на Пазваноолу. За трети пътъ султанътъ напада Видинъ презъ 1800 година, когато пъкъ Пазваноолу противопоставя насреща три корпуса кърджалии. Софроний Врачански, който за нещастие пребивава тукъ за нѣкое време (1802 г.), ни дава вѣрна и потресна картина за тогавашнитѣ събития и страдания на народа, изложенъ на грабежъ и насилия. И днесъ запазената джамия на Пазваноолу ни напомня за този строгъ, но великодушень и правдивъ пълководецъ.

Преминавамъ моста къмъ вътрешността на крепостта, преминавамъ тъменъ дворъ, покачвамъ се горе на кулитѣ, Бабинитѣ Видини кули. Дълго гледамъ, какъ спокойно се носятъ тихитѣ води на Дунава, какъ се допиратъ тихо до старитѣ крепостни стени и отминаватъ морни нѣкъде далечъ на изтокъ. Нѣкакво спокойствие се разстила широко въ душата ми, нѣкаква дълбока вѣра пълни сърдцето ми. Преживѣла е крепостта много вѣкове въ жестоки свѣтовни бури, ще пребжеде съ вѣкове и все така крепко ще стои тя тукъ на брѣга като будень народень стражъ.

КРЕПОСТИ КРАЙ СОФИЯ

Рѣдъкъ слънчевъ зимень день. Бързо чезне сланата, бърже се обърща въ капки—сълзи, които блещатъ като бисери по засъхналитѣ тревки.

Слѣзълъ единственъ пътникъ на гара Негушево, крача бавно по Пондъовица нагоре, къмъ първитѣ възвишения на Сръдна-гора.

Тънъкъ бѣлъ воалъ се е сложилъ на главата на Витоша, тънъкъ бѣлъ воалъ е легналъ далечъ на югъ по склоноветѣ на Рила. Великанитѣ на северъ, върховетѣ на Балкана, сж тжжни, мрачни, сиви. Никжде снѣгъ не краси още надигналитѣ се горди планински чела.

Софийското поле лежи пусто и безмълвно. Ни единъ орачъ не пори чернитѣ недра на земята, ни една птичка не оглася съ пѣсенъ висинитѣ. Крача бавно самъ нагоре, провирамъ се презъ храсти и се чудя на струпанитѣ въ редица камъни, покрити вече гжсто съ мъхъ. Редицата камъни обвива било-то, спуска се до стотина метра на северъ и после завива. Като Каменитица, като Градището знае народътъ това мѣсто, гдето на върха стърчи сега само забитъ старинень кръстъ.

Много отдавна ще да сж изоставени нѣкога тѣзи защитни стени, за да не си спомня вече никой за тѣхъ. Откритиятъ златень нанизъ, обаче, въ срещния хѣлмъ подъ Негушево, разровенитѣ десетина могилки тамъ долу низко въ поленцето, въ Ращане, съ многото си глинени сждове и желѣзни юзди ни даватъ вече доста материалъ, за да проникнемъ и се пренесемъ три—четири вѣка преди Христа, когато тукъ навсѣкъде наоколо е кипѣлъ другъ животъ.

Далечъ сж били старитѣ гръцки писатели отъ тукашнитѣ земи и нищо не говорятъ тѣ за насъ.

Херодотъ и Тукидитъ не споменаватъ никакви селища въ тѣзи области, но трѣбва само да се надникне въ полето и се видятъ прѣснатитѣ навредъ могили, трѣбва да се преброятъ склоноветѣ на планинитѣ, за да се разбере животътъ на човѣка тукъ още хилядолѣтие пр. Хр.

Застаналъ съмъ като таенъ стражъ на постъ на върха и мисля за племената, преминали презъ тая широка котловина. Застаналъ съмъ на върха и мисля и за голѣмото ефимерно царство на тракитѣ — одризи, достигнало до тукъ и загинало бързо, както често загиватъ царствата на силнитѣ, но некултурни народи. Презъ тѣзи мѣста, а може би по самия пѣтъ подъ мене преминава Ситалкъ (424 г. пр. Хр.), когато отива да се бие съ трибалитѣ на северъ, гдето бива разбитъ и убитъ.

Кой знае, дали презъ тукъ не минава по-късно и царъ Филипъ Македонски, когато се връща отъ похода си срещу скитския царъ Атеасъ. Сигурно е, обаче, че по този именно пѣтъ, презъ Арабаконашкия проходъ или презъ близкия Етрополски балканъ минава години подиръ това Александъръ Велики, когато се връща той отъ Дунава и минава земитѣ на агрианитѣ и пеонцитѣ.

Къмъ 281 г. пр. Хр. жителитѣ отъ нашитѣ стари крепости ще да сж гледали какъ се точатъ презъ полето 20-тѣ хиляди келти на Лутарий и Леонорий, когато минаватъ тѣ за Тракия, за да изчезнатъ въ житейското море на предна Азия.

Минаватъ се столѣтия и къмъ 29 год. пр. Хр. около София се явяватъ вече сердитѣ, вѣроятно изостанало келтско племе. По това време тукъ се мѣрва и М. Лицини Красъ, който, като покорява Сердикийската област, заминава на северъ срещу бастарнитѣ,

Всички тѣзи чужди нашествия сж накарали още рано нашитѣ траки да се заематъ здраво съ защита на своитѣ селища, особено тѣзи, легнали на важни проходи. Градището на Каменитица е било не само обширно и здраво защитено, но и скрито, построено на северния скатъ на хълма.

На югъ ме привлича още отдалече малката хижа — параклисъ св. Елена и царъ Константинъ. Между селата Горна и Долна Малина, точно по срѣдата, надъ рѣката, която лжкатуши изъ върбалака, се издава носъ напредъ, стръменъ отъ всички страни. Като че самата природа се е погрижила да бжде това мѣсто недостъпно, като че самата природа е поставила тукъ нѣкога преденъ стражъ да бди надъ полето. И, наистина, тукъ е била издигната силна крепостъ съ здрави стени, съ здрави защитни кули на изтокъ и западъ. Сега едната кула, източната, е превърната въ параклисъ. Не рѣдко тукъ изъ крепостъта се намиратъ монети на различнитѣ императори отъ II—III вѣкъ, но изглежда какво това сгодно за живѣене мѣсто е било обитавано отъ нашия прадѣдъ още хиляда години пр. Хр.

Пѣтищата, които се кръстосватъ въ Софийското поле, сж докарвали не единъ чуждъ народъ да наднича надъ бѣлитѣ сгради на старата Сердика. срѣдновѣковния Срѣдецъ. Далечъ отъ границитѣ на обширната римска империя, Сердика почувствувала нужда по-късно отъ защита, когато почватъ да се придвижватъ народитѣ отъ северъ, тласкани неспирно на югъ.

Опасността е особено голѣма следъ Юстиниана Велики (527—565 г.), когато вече и българи и славяни се спускатъ отъ Дунава и търсятъ земи за своя народъ. Отъ това време навредъ около Софийското поле нависватъ крепости по непристъпнитѣ чукари. За тѣзи крепости чуваме особено мно-

го при непрекъснатите борби на българите с Византия, най-вече при императора Василий II.

На 17 август 986 год. Василий едва спасява живота си под Траяновите врата, гдето „стрелите на варварите победили копията на евзоните.“ Чак след десет години Василий се съвзема от този удар и започва наново борбите, които продължават без прекъсване почти до 1018 год. Въ тези кървави борби Сръдец се държи крепко и отстоява всички напори, благодарение не само на своите собствени защитни стени, но и на стените и защитниците на близките крепости по склоновете на Старопланина, Люлин и Витоша.

Повече от тридесет крепости се наброяват от тези години, крепости, за които знаем още твърде малко. Тук ще споменем бъргло само нѣколко.

Отъ Кжтина, навлѣзли въ долинката за Церцель, ни се иска да надникнем надъ Джиците, остъръ връхъ, вѣроятно съ останки на старо светилище, сега оброкъ св. Илия. Но ние се отбиваме по Женски долъ на изтокъ и отъ тамъ презъ Главая се възкачваме на Градището, кацнало на самия връхъ, защитено съ прокопи и кули. На изтокъ иде личниятъ връхъ Здачинъ камъкъ. Споредъ легендата крепостта била предадена отъ жена и защитниците разбити на Женската орница.

На около 4 клм. северно отъ Курило, на дѣсния брѣгъ на Искъра, високо горе се надвесва надъ рѣката голѣмото градище Бѣлградъ. Достъпно само по хребета откъмъ северъ, то тукъ е защитено съ широкъ земенъ валъ и прокопъ, съ яки стени и здрави кули. Останки отъ стени личатъ още добре отъ двете страни на хребета, сега безмилостно ровени за скрито имане. Долу, по-ниско, откъмъ западната страна, е имало вторъ защитенъ

зидъ. Тамъ ще да е било по-удобно за жилища, отколкото горе на скалистия връхъ. Сега зидовете нѣкъде наново сж изровени, а нѣкой побилъ тукъ и кръстъ. Отъ градището пѣтътъ води на изтокъ, гледката къмъ полето е обширна, и въ вечерния сдрачъ едвамъ се дочуватъ камбанните звънове на манастира св. Иванъ.

Като се премине Сеславци, въ самите окраини на селото, въ забрава вече стърчатъ въ изоставени гробища развалините на старата църква. Това е „Латинската църква Св. Георги“. Много по-далечъ се намира Сеславскиятъ манастиръ. Оттукъ право насреща и на северъ, на скалистъ хребетъ, дълбоко връзанъ за полесна защита, се издигала кула. Въ западната частъ на кулата се вижда кржгла щерна за вода. Една стена се спуска на югъ къмъ втора щерна. Тази малка, но на стръменъ брѣгъ изградена кула, е била достатъчна да пази тукъ малкия проходъ навътре къмъ планината.

Въ тази област по-важно ще да е било градището Сперла, което лежи на стръменъ конусообразенъ връхъ малко по на изтокъ. Това градище отдавна е изоставено, та даже стените му сж изчезнали и обраснали съ храсти и трева. Градището е забравено, но имената на високия връхъ Готенъ на изтокъ, на мѣстността Балдувинъ и рѣкичката Велепунке на западъ, говорятъ тукъ за преминали исторически събития.

Въ свежа утрина напускамъ главния пѣтъ за Елешница и завивамъ къмъ Желява. Още въ самия край на селото погледътъ се спира отъ самотенъ брѣстъ, обиколенъ отъ низки храсти. Останките изъ полето единични вѣковни дървета сж свързани навсѣкжде съ нѣкоя народна светиня. И тукъ, при Желява, брѣстътъ е една светиня. Тукъ всрѣдъ по-

лето отколе е свилъ гнѣздо старъ орелъ. Народътъ почиталъ тази царска птица, като всѣка година на Гергьовденъ, следъ курбана, идвали отъ селото хора и поднасяли на орела въ гнѣздото части отъ осветенитѣ жертвени агнета. Тѣ трѣбвало да го нахранятъ, да го привържатъ къмъ себе си, та въ знойнитѣ лѣтни дни, при страшни бури, да се понесе той високо въ небесата и отведе далече надвисалия надъ полето страшень градоносень облакъ.

Стари легенди, стари здрави връзки съ дълбоката древность!

На северния край на селото е изграденъ параклисъ св. Петка. Това е Мала църква на селото. Подъ Мала църква е новата църква св. Никола, сигурно легнала върху нѣкакви стари римски основи, нѣщо, което издава намѣреното тукъ голѣмо торсо отъ статуя, сега въ Народния музей.

Тамъ, гдето почва да се катери по склоноветѣ на Мургащъ стариятъ пѣтъ — Царника, напускаме долчинката съ китната планинска вадичка и завиваме на изтокъ. На издадения стрѣмень скалистъ връхъ надъ селото, достъпенъ само отъ северъ, откъмъ Умата, е било издигнато Градището, оградено нѣкога отъ стени. Въ градището, сега залесено, се виждатъ твърде малко културни останки. Ако е имало тукъ население, то е заемало южнитѣ склонове на хълма, къмъ селото, гдето има и оброкъ съ параклисъ — св. Пегъръ.

Презъ лозята край Герова могила и Чунгула се прехвърляме на изтокъ отъ Елешница, гдето се прозиратъ открититѣ зидове на старото Градище, сложило се по високия носъ, надвесилъ се стрѣмно надъ рѣката.

За да се обозре това градище — Прекопа или Дупкитѣ, както го нарича населението, трѣбва да

се погледне то отъ по-далече, когато слънцето наклони на западъ и сѣнцитѣ почнатъ да растатъ. Тогава ще се открие ясно голѣмиятъ четиригълникъ, който е обхващалъ върха и хълма, тогава ще се види и втората крепость, служила нѣкога за жилище на защитницитѣ, които сж наблюдавали полето на югъ и бдѣли за прохода, който отивалъ тамъ нѣкъде къмъ градището на Мургащъ и мѣстността Калояна на северъ.

Да напустнемъ склоноветѣ на Стара-планина на изтокъ и се прехвърлимъ малко на западъ. Редица крепости се низатъ и тукъ навредъ по непристъпнитѣ върхове на планинскитѣ възвишения, но азъ ще спомена само за Пеклюка.

Отъ Гължбовци на югъ почва весела долинка, огласявана отъ шума на немирень потокъ. Навредъ по долинката се виждатъ единични или групички тънки тополи, навредъ край потока сж застанали и увиснали тѣжни върби. Долинката се затваря скоро отъ стрѣмни скали. Това е Равни камъкъ, после по на западъ Кривша, — последни останки отъ редицата скали, които идатъ отъ западъ, отъ Влахина планина. Потокътъ прорѣзва въ малка тѣсна тѣзи скали, които и на изтокъ се издигатъ все така стрѣмни, непостижижи. Това е Голѣмиятъ камъкъ, Пеключкия камъкъ, защото всичко наоколо е Пеклюка.

Предъ скалитѣ западно се излива тънка струя на чешма, наоколо има добри условия за животъ, та и Пеклюка рано се огражда съ здрава защитна стена, която сочи за късната римска епоха. Тукъ рано се създава и една отъ най-силнитѣ крепости въ тази областъ. Останки отъ стени, отъ кули се виждатъ на двадесетина метра южно отъ скалитѣ. Това мѣсто, защитено отъ севера, изложено на южното слънце, е било гжсто населено. Навсѣкжде тукъ

личатъ разхвърлени части отъ широки керамиди, много парченца отъ глинени сѣдове. Характерно е, че тукъ се намиратъ и парченца отъ глинени сѣдове, типични за тракийската керамика отъ преди Христа.

Входътъ на тази голѣма крепостъ е билъ откъмъ изтокъ. Тукъ на скалитѣ се виждатъ още основитѣ на четвъртита кула. Въ източната частъ на скалитѣ, въ естествено издълбано мѣсто е изградена и голѣма щерна за вода, замазана гладко съ дебелъ пластъ червенъ хоросанъ.

Отъ крепостъта се разкрива широкъ кржгоръ на северъ по направление на Сливница и Комъ, на югъ къмъ долината на Златуша.

Веднага източно се издига стръмень хребетъ. Това е Джерманъ, а по на изтокъ вече Войводина могила.

Все въ тази посока се достига и до Бѣлица. Тукъ до селото се забелязватъ следи и отъ старъ кервански пѣтъ, който е напускалъ римския пѣтъ при Сливница, минавалъ презъ Бѣлица, надъ Пролеша, Гурмазово, Филиповци и навлизалъ въ София.

До само източнитѣ покрайнини на Бѣлица, върху терасата е имало значително ранно византийско селище. Основи на зидове и сега личатъ навредъ. Право на югъ, презъ рѣката, върху мѣчно достъпенъ хълмъ се намира и Градището на селището, а още по-далече, на западъ отъ Бѣлица, въ завоя на рѣката, се издига тукъ и другото градище — Калето, но то вече въ Хераковско землище.

Да напустнемъ възвишенията на западъ, да назърнемъ и въ гѣнкитѣ на Лозенската планина. Преминали Искѣра, скоро предъ насъ се изпрѣчва островърха естествена могила. Това е Германското градище. Стрѣмно откъмъ югъ и за-

падъ, то е достѣпно повече откъмъ северъ, а главно по билото откъмъ изтокъ, гдето се намирала нѣкога и вратата на крепостъта. На тази страна градището е било защитено съ здрави стени. Къмъ западъ и югъ сега не личатъ никакви следи отъ подобни стени. Тукъ самитѣ скали сѣ остри и стрѣмни, за да не е имало нужда отъ друга опора. Постройки изглежда да е имало на самия връхъ, а главно на северната страна, гдето има повече следи отъ строежи. Широкитѣ римски керамиди, разпрѣснати навредъ изъ градището, говорятъ за ранно византийския произходъ на крепостъта.

На изтокъ отъ градището, внѣ отъ изкуственния дълбокъ ровъ, се виждатъ останки и отъ други постройки. Намѣренитѣ наблизу тукъ монети отъ Маврики Тибери (582—602 г.) потвърдяватъ предположението за старинностъта на градището, унищожено, може би, много по-късно отъ славянитѣ или бѣлгаритѣ при нахлуването на ханъ Крума въ тѣзи области.

Отъ градището добре се наглежда софийското поле, но сега това градище, като че ли пази по-скоро скрития въ диплитѣ на планината Германски манастиръ св. Иванъ Рилски.

Църквата на манастира е нова, осветена презъ 1885 год., въ деня на тогавашната мобилизация, както стои това написано въ вграденъ камѣкъ. Старата църква била нѣкога унищожена, но легендата говори, че тя коренила началото си още въ днитѣ на царъ Петра, когато Светецътъ, по-късно закрилникъ на цѣль народъ, се скиталъ известно време изъ тѣзи мѣста, криелъ се изъ гѣститѣ гори, а после пробѣгналъ на югъ, къмъ Рила.

КРЕПОСТЪТА БАТИЛЪ ПРИ БОЯНА

Нѣкога, и то само преди не много години, тукъ, въ подножието на Витоша, било тихо и спокойно, Спокойно се издигали надъ равнината скалиститѣ залесени зѣбери на планината, като едри маниста се редѣли по буйния потокъ воденици, плѣскала и се прѣскала водата, провирала се презъ широки дървени улѣи и бѣгала съ шумъ надолу къмъ полето. Голѣмиятъ градъ билъ още твърде далечъ. Пусто било и селото. Идвали до тѣзи чудни мѣста само притежателитѣ на воденицитѣ. Идвали и пращали тѣ тукъ своитѣ близки на почивка и прохлада.

Въ празнични дни Бояна се съживявала, а въ деня на св. Панталеймонъ тукъ идвалъ и се събиралъ народъ отъ цѣлата близка околностъ. Отдалечъ се чували пискливитѣ гайди и еднообразнитѣ хорови пѣсни. На селския площадъ се нижела дълга редица моми и момци. Звѣнтѣли защититѣ монети по пояситѣ и косацитѣ, развѣвали се високо бѣли коила по главитѣ на момитѣ. Нищо не напомнявало за нѣкогашенъ градъ, за богато селище, за царски църкви и дворци, за подвизи, за преминали скръбни и радостни дни. Наистина, ливадитѣ надъ селото се наричали Цареви ливади, Царево падало; нѣкъде насреща билъ Сульовъ (Сулеймановъ) гробъ, а и крепостъта горе, градището на Момина скала се казвало още Батилъ по името на незнаенъ воинъ. Но колко царе, колко владѣтели не сж преминали отъ тукъ презъ вѣковетѣ?

Крепостъта Батилъ надничала надъ южния входъ на Софийското поле. Тукъ не еднажъ сж се

разбивали вражески напори. Прелистятъ ли се книгитѣ на старитѣ хронисти, все ще се намѣрятъ страници, изпълнени съ описания на събития, станали около Бояна. При войнитѣ на Самуила (1015 г.) Никифоръ Ксифиасъ, войвода на Василий II, превзелъ съ обсада крепостъта Бояна. Презъ 1040 год. въ Нишъ се надига въстание. Надигнала се и Срѣдишката областъ. За града нищо не се споменава, а знае се само нѣщо за Бояна. „Има, казва, Кекавменъ, единъ укрепенъ български градъ, нареченъ Бояна. Императоръ Киръ Михаилъ Пафлагонецътъ (1031—1041* год.), като навлѣзълъ по време на войната въ България и като се насочилъ къмъ Триадица, превзелъ и Бояна. Тамъ живѣли именити и войнствени българи, чийто военачалникъ билъ нѣкой си Ботко (отъ Батилъ?). Като се уповавали на своето мъжество, тѣ излѣзнали на бой извънъ града, като че ли ги било срамъ да стоятъ вжтре въ крепостъта. Но като се завързало сражение и станалъ голѣмъ бой, именититѣ онѣзи българи ударили назадъ. И като искали да влѣзатъ въ крепостната врата, съ тѣхъ заедно навлѣзли и ромеитѣ. Като превзели града, ромеитѣ извършили голѣма сѣчь“.

Не ще съмнение, че този градъ не ще да е билъ само онази малка крепостъ, кацнала нѣкога горе на Момина скала. Трѣбва да е имало голѣмо заселище — градъ въ самото подножие на скалата. Затова и названието Царево падало, въ смисълъ на покои, дворци, сараи; затова още до миналия вѣкъ въ селото личели следи отъ стари каменни стени.

Нещастни и скръбни дни преживѣли тѣзи поселения и при преминаването на кръстоносцитѣ на Фридриха Барбароса презъ 1189 год. Следъ това всичко паднало въ предѣлитѣ на второто българско царство и за цѣли двесте години, дори до идване-

то на турцитѣ, тукъ зацарилъ миренъ и спокоенъ животъ. Въ тѣзи спокойни дни изникнала и била изписана и старата църква въ Бояна отъ севастократора Калояна, братовчедъ на Константина Тиха и жена му Десислава. Върху стената на долния етажъ и сега стои надписъ: „Въздигна се отъ основа и се създаде пречистиятъ храмъ на светия Христовъ иерархъ Никола и на светия великославенъ Христовъ мъченикъ Панталеймона съ сръдствата, съ грижитѣ и съ голѣмата любовъ на Калояна севастократоръ, братовчедъ царевъ, внукъ на св. Стефана, кралъ сръбски. Изписа се въ българско царство, при благовѣрния, благочестивъ и христовлюбивъ царъ Константинъ Асень. Индиктъ 7 въ лѣто 7067 (1259).“

Тамъ, въ потъмнѣлитѣ стени надъ надписа, стоятъ още образитѣ на тѣзи неизвестни ни иначе отъ никжде български боляри, чиито дворци сигурно сж красѣли и улицитѣ на лежащия долу градъ. Въ тѣзи спокойни дни (XIV в.) тукъ е живѣлъ и Витомиръ и неговиятъ синъ Алтимиръ. Отъ единия ни е запазенъ отъ вѣковетѣ само златниятъ му пръстенъ, отъ другия — ктиторъ и дарителъ на Боянската църква — слаби черти отъ неговия образъ.

Боянската църква е дворцова църква-гробница, гдето долниятъ етажъ е билъ предназначенъ за погребение, а горниятъ се е съединявалъ съ осбенъ входъ съ двореца. Така нѣкога къмъ св. София въ Цариградъ сж се прилѣпвали дворцитѣ на византийскитѣ императори. Чрезъ покритъ коридоръ владѣтельтъ е могълъ да дойде направо отъ покоитѣ въ домашната си църква. Това ни засвидетелствува най-добре страничната врата на южната стена, запълнена и зазидана, следъ като станала ненуждна вече.

Изображенията, рисувани при царуването на Константина Тиха по поръка на Калояна, сж запазени отлично и предизвикватъ възторгъ отъ майсторството на българската школа, защото тукъ нѣма вече грѣцки надписи, а славянското име „Недѣля“. Тукъ е изобразенъ вече и националниятъ светецъ св. Ив. Рилски. Кой знае, дали тукъ не е рисувалъ и сжщиятъ онзи Драганъ, който е изписалъ презъ 1230 год. църквата „св. Четиридесетъ мъченици“ въ Търново. Живописъта на малкото източно отдѣление, не датирано още добре, е дѣло на византийцитѣ, които сж били господари на страната между 1018 и 1186 година, но за насъ, за нашата история и изкуство има значение живописъта отъ 1259 год. непрерисувана, непреправяна, незамазвана наново, както това е ставало, пъкъ и за съжаление става и въ наши дни.

Подновена презъ 1845 год. църквата и сега служи на народа, служила е и всѣкога съ своята килия, съ своето просто училище да се чете и пише съ черковно-славянски букви. Нѣкога, преди време, тукъ се пазѣли и много стари книги и ръкописи. Върху посивѣлитѣ листа на българския синодикъ отъ XV вѣкъ се съдържалъ „поменикъ“ на българскитѣ царе, царици, патриарси и софийски велможи. Често четенъ, този поменикъ най-вече помогналъ да остане споменъ въ тѣзи краища за старото царство. Тукъ не знаятъ само за Шишмана, тукъ знаятъ и за царъ Ясень и за неговата крепостъ Урвичъ.

Въ днитѣ, когато бѣгате отъ града и търсите прохлада, въ днитѣ, когато се катерите по стръмната пжтека и гоните да стигнете пѣнестия водопадъ, свърнете въ старата, обраснала съ бръшлянъ царска църква. Прохлада ще повѣе отъ тихата алея, дѣхъ отъ цѣвналъ здравецъ ще лѣхне и ще ви

освежи. Поклонете се смирено на Светеца, закрилникъ на всички пѣтници, погледнете съ смирение образа на Христа Евергета (Благодетель), на Христосъ-отрокъ въ храма, погледнете на Калояна „севастократоръ и ктиторъ“, на Десислава „севастократорица и ктителица“, погледнете пѣстрото облѣкло на царъ Константинъ Тихъ Асенъ и царица Ирина. Корона, обсипана съ безценни камъни, бисери и рубини; скиптеръ, изкованъ отъ чисто злато, а въ лѣвата рѣжка, притисната до гърдитѣ малка платнена торбичка, напълнена съ прѣстъ. Това е акакията, символъ на тлѣнното, на нетрайното въ живота.

Погледнете, поклонете се и на гроба на Царицата вѣнъ отъ църквата. Погледнете къмъ града, къмъ полето долу, па тогава поемете нагоре къмъ крепостта на Батила, къмъ планината, къмъ висинитѣ!

ГНѢЗДОТО НА КРАКРА ПЕРНИШКИ

Бързаеме да достигнемъ спусъцитѣ и долиникитѣ на Голо-бърдо. Минаваме презъ Ралица махала, презъ покосени ливади, по синоритѣ на ниви и скоро оставяме задъ насъ камениститѣ чуки на Радина могила и Ялбовецъ. Навлизаме въ Широкия долъ. Тукъ изчезва вече черниятъ вжглищенъ димъ. Отъ югъ повѣва вѣтрецъ, иде прохлада. Падналъ е наскоро дъждъ, та природата е свежа, въздухътъ чистъ, прозраченъ.

Почиваме малко при чешмичката подъ хижа-та и се покачваме на превала, застаналъ като преграда сега предъ насъ. Покачили се горе, предъ насъ се открива чудна гледка къмъ Коньовската планина и Осогово, къмъ възвишенията надъ Дупница и Радомирското поле. Надѣсно по хребета остава Развалената черква, по-далечъ Гола-кобила, но на изтокъ веднага ни посрѣщатъ развалини на кули и стени отъ стара защитна крепостъ. Това е Ранчово градище. То е пазѣло тукъ входа къмъ Перникъ и е бдѣло за сигналнитѣ знаци на крепоститѣ на югъ и северъ. Бродимъ изъ напустнати помѣщения, вираме се по тухли, керамиди и по стари, изоставени сега пѣтища се отправяме на югозападъ къмъ остъръ изпрѣчилъ се на хоризонта хълмъ, къмъ Голѣмото градище.

Спускаме се и се отбиваме и къмъ Смилъовецъ. Отъ нѣколко мѣста тукъ изскача студена вода, която събира отвредъ хора и зажднѣлъ добитъкъ.

Хванали наново стария пѣтъ, той скоро ни отвежда къмъ градището, гдето навлизаме откъмъ

югъ. Построено на недостъпенъ остъръ връхъ, градището съ стени до метъръ и половина ширина, съ две кули на северъ и две на югозападъ, е било само убѣжище на стража, заставала тукъ въ опасни дни. Наслада е да се стои по тѣзи развалини и да се наблюдава Малкото градище и Острецъ на изтокъ, Колонница по на северъ, или Рилскитѣ масиви нѣкъде далечъ на югъ.



Крепостъта на Кракра Пернишки

Върщаме се назадъ, отъ Смилъовецъ завиваме на изтокъ, и после по широка гърбина се покатерваме къмъ Малкото градище. Въ сѣщностъ главната тукъ твърдина ще да е било Малкото градище.

Разположено на вдаденъ къмъ югъ стрѣменъ хълмъ, достъпенъ само откъмъ северъ, това градище е било една истинска крепостъ. Защитено отъ къмъ северъ съ два землени вала и двойни защитни стени, усиленъ съ кули, дълго до 200 метра и широко до 50 м., градището е приютявало въ себе си цѣло общезитие. Навсѣкжде останки отъ гж-

сти жилищни помѣщения, навсѣкжде разхвърлени тухли, парчета отъ глинени домашни сѣдове.

Трѣбва да прехвърлимъ наново зжберитѣ на Голо-бърдо, трѣбва да минемъ край манастира св. Панталеймонъ, да заобиколимъ пролома и се покатеримъ на най-голѣмото градище тукъ — на Градъ, разположено надъ стрѣмнитѣ брѣгове на Струма. Пжтъ води и е водилъ за тукъ отъ северъ. Тамъ, въ подножието на крепостъта, има още развалини на полупотъналъ въ земята старъ параклисъ, а наоколо стърчатъ потрошени вече и разхвърлени надгробни кръстове.

Градището до Перникъ е голѣмо и силно укрепено. Дълго до 270 м., съ вжтрешни преградни зидове, съ стени 2·50 м. дебели, то е било нѣкога гжсто населено. Тукъ било главното срѣдище на Кракра, този потомъкъ на старъ прабългарски болярски родъ, оттеглилъ се тукъ следъ пропадане на Преславска България. Защитникътъ на Перникъ носи прабългарско име и, може би, е единъ отъ тѣзи наследници на българскитѣ управители, каквито още Омортагъ, както съобщаватъ Каролинскитѣ лѣтописи, пращаль за водачи на славянскитѣ племена. Тѣзи управители ставатъ после полунезависими или самостоятелни господари съ собствени замъци и дори съ собствена войска.

Силенъ и великъ царъ е билъ Самуилъ; той се бори до последния си часъ, но тукъ, въ неговото царство, сж владѣтели и останки отъ жилавото и войнствено българско болярство. Защото боиладитѣ и богаинитѣ, нѣкога ядката на българската държава по Долни Дунавъ, изчезватъ при нашествието на Цимисхи (971 г.), избити въ Дръстъръ отъ русина Светославъ. Триста благородници паднали тогава, обезглавена била държавата. Византизмътъ нахлулъ въ Преславъ, престанала да

тече тамъ прабългарска кървь. Запазватъ се само силни и свободни вождове на западъ, които единствено могли да се борятъ и да спасяватъ отъ гибель народъ и държава.

Тукъ, на този сръдновъковенъ ключъ въ пжтя отъ Дунавъ за Македония, ще да е имало и порано крепостъ, но името Перникъ за пръвъ пжтъ се чува въ връзка съ живота на св. Ивана Рилски. Изгоненъ отъ своитѣ съселани, пустинникътъ бѣга, крие се изъ скалитѣ и дупкитѣ около Струма при Перникъ и после преминава на северъ къмъ Витоша.

Прочутъ става Перникъ когато надъ скалитѣ застава Кракра, който бди тукъ и се бори юнашки съ Василия II. Въ четвъртия свой походъ (1002 г.) Василий превзема Видинъ, и то не лесно,—следъ осемъ месечна обсада. Между това Самуилъ връхлетява внезапно върху Адрианополъ и го ограбва. Отъ Видинъ Василий се връща назадъ, разрушава по пжтя си българскитѣ замъци, спуща се по Морава и се срѣща съ Самуила при Скопие. Самуилъ изгубва сражението, загубва лагера, загубва и града. Оттукъ вече императорътъ се отправя за Перникъ. Но Кракра доказва на византийцитѣ, че въ него тече още прабългарска кървь. Щастието измѣня вече на Василия. Походитѣ къмъ Струмица и София не му се удаватъ и той напраздно обикаля около Голо-бърдо, защото силата на Кракра е не толкозъ въ градището надъ Струма, но и въ онзи укрепенъ трижълникъ отъ Боровецъ, Ранчово, Голѣмо и Малко градище, гдето рѣдко войска би посмѣла да се вмъкне и изложи на опасностъ да бжде унищожена. Далечъ на северъ сж бдѣли и градищата по Люлинъ, пкъ и крепостъта Батилъ надъ Бояна е поддържала по тѣсни планински пжтеки винаги връзка съ Кракра и Перникъ.

на
ва
ту

хъ
ди
къ
ни
ши
бе

Напраздни сж усилията на Василия II и презъ 1016 год., когато той обсажда наново Перникъ цѣли три месеца. Само Бояна пада тогава, завзета отъ Никифоръ Ксифиасъ, войвода на Василия.

Но... загива Самуилъ, пада трагично отъ неизвестна ржка предъ Драчъ и Иванъ Владиславъ, последенъ Охридски царъ (1018 год.). Остава България безъ повелител и водачъ. Надига се наново и Василий за последенъ ударъ. Настъпватъ години на раздори и разпри между изоставени малки господари. Въ Одринъ вече посрѣща посолство Василия и обявява подчинение на Перникъ и 35 други крепости. Въ Съресъ го приветствува самъ Кракра и Драгомужъ отъ Струмица.

Въ края на XII вѣкъ този край пакъ застава въ страницитѣ на историята. Кръстоносцитѣ се разполагатъ свободно съ византийскитѣ земи.

Едва заминалъ Фридрихъ Барбароса и сърбитѣ го следватъ, навлизатъ презъ 1189/90 год. въ Срѣдецъ, Перникъ, Земень и Велбуждъ, като всичко грабятъ, безъ да могатъ нѣкъде да се задържатъ.

По-късно, когато тукъ владѣятъ вече турцитѣ, тѣзи области виждатъ и нашествията на австрийцитѣ. Така, презъ 1690 год. малъкъ отредъ, начело съ Антонио Валерио Жичъ, се промъква на 20 мартъ до Кюстендилъ, а три деня следъ това Шенкендорфъ, съ арнаути и сърби на коне, плячкосва Перникъ, като завлича и четири хиляди глави добитъкъ. Презъ лѣтото на сжщата година Перникъ изпитва още единъ пжтъ ужаситѣ на грабежа. Шенкендорфъ, дошелъ презъ Пиротъ и Трънъ, напада на 11 юлий града, заграбва много запаси храна, завлича наново три хиляди глави добитъкъ и бѣга после, преследванъ отъ турцитѣ.

Не ще да е билъ пощаденъ Перникъ и презъ време на кърджалийскитѣ нападения. Близу е билъ

Прочути крепости

тукъ прочутиятъ Карафеизъ и ненапраздно стои въ хрониката отъ 1796 г. за тѣзи мѣста: „додоше крепжалие, много зулумъ учинише“ ...

Бродимъ по дългитѣ, обрастнали вече навредъ съ трева стени на крепостъта, търсимъ останкитѣ на нѣвгашнитѣ замъци на жилавия българиски боляринъ и мислимъ за последнитѣ дни, преживѣни тукъ отъ Кракра. Следъ толкозъ победи и толкозъ слава, чакала го тамъ нѣкжде задъ снѣжнитѣ планини мжката на неизвестностъта. На изтокъ, въ подножието на Градò, кипи новъ животъ, а тукъ едва се долавя плѣсъкътъ на Струма, която шуми, провира се между скали и бърза да догони полето на югъ.

УРВИЧЪ

Като се премине р. Ведена на изтокъ отъ Панчарево, насреща, откъмъ северъ, се спуща скалистъ и гжстъ залесенъ гребенъ, който се забива дълбоко въ Искъра. Отъ никжде не може да се пристъпи къмъ това Срѣдобърдие, както го назовава тукъ народътъ. Трѣбва да се заобиколя още далечъ на изтокъ, да се премине коритото на Искъра, за да можете да се възкачите по обраслитѣ съ храсталаци остри хребети. Ако не стърчеше още въ гората самотна изоставена стражна кула, никой не би си спомнилъ вече, че тукъ по тѣзи стръмнини се е издигала нѣкога прочутата крепостъ Урвичъ, свързана тѣсно съ последнитѣ дни на царъ Иванъ Шишманъ.

Лесно преминаваме сега Искъра, изгубилъ водитѣ си въ зажднѣлитѣ за влага полета, отбиваме се на западъ и тръгваме изъ тѣсна долина, различна на нѣкакво отдавна изсъхнало рѣчно корито. Изъ високия храсталакъ едва намираме стария изоставенъ и запустѣлъ калдаръменъ пжтъ и по стѣпкитѣ на тѣзи, които тукъ преди вѣкове сж дали последенъ отпоръ за защита на родината, се възкачваме нагоре. Първи ни посрѣщатъ останки отъ порутени крепостни стени, обвити сега въ зеленина и зашумени отъ нависнали клони. Предъ насъ скоро се мѣрва и едничката останала надъ земята кула, исправена тукъ като нѣкакъвъ паметникъ на вѣковетѣ. Това е кулата, която е бдѣла надъ пжтя, който идѣлъ откъмъ рѣката; това е кулата, която е бдѣла и надъ най-уязвимото и достъпно мѣсто на крепостъта.

Съ мъжа си пробиваме пжть до кулата, закрила се отвредъ съ сплѣли се гжсти кло̀ни, съ мъжа си пробиваме пжть и до останкитѣ на малка еднокорабна църква. Това е църквата св. Илия. Въ деня на този светия паднала нѣкога и крепостъта. Друга църква-манастирь св. Никола се намирала малко по на северъ, далече вѣнъ отъ стениѣ на крепостъта.

Народътъ наоколо знае още много за църквитѣ, за крепостъта и за всички онѣзи преминали страшни дни. Царь Ясенъ (разбира се винаги Шишманъ), се казва въ преданието, като билъ натиснатъ здраво отъ турцитѣ, прибѣгналъ нѣкъде отъ северъ тукъ и се закрепилъ въ тия мѣста, които му напомнювали много за неговото загубено Търново. Съ него бѣгала и жена му — царица Елена. Царь Ясенъ се храбро бра̀нилъ и защищавалъ въ тѣзи тѣсни и непристѣпни клисури, но когато не билъ единъ день близу до крепостнитѣ стени, жена отъ Бистрица превѣла презъ тайни пжтеки турцитѣ и имъ показала останалитѣ безъ защита кули и крепостни врати. Това било на връхъ св. Илия, когато царицата била сама на молитва въ църквата на твърдината. Пленена била царицата и скоро освободена отъ царь Ясенъ, но вече опозорена. Легендата по-нататкъ е несигурна. Така, едни разправятъ, че самъ царь Ясенъ посѣкълъ царицата горе на върха, на Царичинъ, други пъкъ, че турци я посѣкли, задето не искала да се предаде. Тамъ, гдето протекла невинната кръвь на царица Елена, поникнала бѣла трева, която женитѣ събиратъ, варятъ и пиятъ за млѣко, а онази жена отъ Бистрица—Ведена и сега стои вкаменена съ невръстно дете на ржце надъ потока въ скалитѣ.

Всѣко кжтче тукъ, всѣка скала, всѣко хълмче спомня съ името си за онѣзи дни. Така, тамъ, отъ

гдето за първи пжть се показали турцитѣ и проникнали въ крепостъта, се казва и сега Злиодолѣна. Но долчинката сочи по-скоро къмъ Лозенскитѣ планини, откъдето сигурно сж се промъкнали и навлѣзли въ тия мѣста турцитѣ.

Срещу крепостъта откъмъ Кокаленския манастирь се посочва Царската пжтека, която водѣла право къмъ Срѣдобърдието. По тази пжтека слизалъ и възлизалъ царь Ясенъ до манастира, издигнатъ въ честъ на небесния воинъ Архангелъ Михаилъ, за да пѣмага въ борбата му срещу мръснитѣ (турцитѣ). Затова въздигналъ той църква въ крепостъта и на другия небесенъ страшенъ воинъ — св. Илия. Горена платото до манастира били царскитѣ хармани и по улейче отъ кожи се стичало житото право въ Сърпиитѣ — хамбаритѣ на крепостъта. Тукъ една отъ скалитѣ се нарича Ладково, по името на нѣкой незнаенъ защитникъ. Историята забравила войводата Ладко, но винаги признателниятъ народъ запазилъ и увѣковѣчилъ името му въ надвесилата се надъ рѣката скала. Тукъ, близу надъ Коренець, надъ бистрото и студено кладенче, се показватъ и Гробищата на Урвичъ.

Споменитѣ за тѣзи мѣста сж били винаги така живи между народа, че и самъ Отецъ Паисий, синъ на тѣзи покрайнини, не забравя да спомене името на крепостъта въ своята Славенобългарска история: „Послѣ востана Пиязитѣ на столни градъ Болгарски Терновъ, и отидевъ тамо сосъ голѣма сила, биха се сосъ Иоана Шишмана много, и било много кровопролитие за 9 месеца отъ греческо предателство. Понеже Мануилъ царь Гречески, по свидетелству Рускихъ историковъ, доведе турците въ България.

Въ тоя убо бой следъ 9 месеца, виде Иоанъ Шишманъ, защо ще навиятъ турците, избѣгна со

сичкото си войнство и со сичките си велможи носемъ изъ Терново и отиде въ Средецъ, то естъ София. Подобно избѣгнаха и сичките, които живееха въ Мачинъ, Растолъ или Силистра, Рушчукъ, Свищовъ, Никополъ и Плевенъ, нѣкои убо въ Средецъ, а нѣкои въ Дакия. И тога обладаха турците и Терново и сичките речени градове въ лѣто Господне 1396.

Отидевъ же Иоанъ Шишманъ въ София, скри сичките царски сокровища въ манастиръ Урвичъ, който бѣше край Искаръ сосъ тверди стѣни огражденъ, и изоколо му вода отъ секаде: гдѣто остави и малку войнство, а самъ сосъ другото си войнство ополчи се противъ турците и би се 7 години“.

Отблѣснатъ отъ Урвичъ „царъ Шишманъ и войската му, и велможите български“ търсятъ спасение къмъ Рила, спиратъ се на Широкодолското кале и тамъ, на Бойна падина, билъ даденъ последенъ отпоръ. Битката тукъ въ полето, въ Рѣжана, била страшна и кръвополитна.

Не смогналъ Шишманъ да намѣри повече сигурно убѣжище. Нѣкъжде на върха на рида, който затваря входа на Искъра къмъ планината, царъ Шишманъ билъ настигнатъ и убитъ. На мѣстото, гдето протекла кръвта на Шишмана, изврѣли седемъ кладенци — Цареви кладенци. Тукъ на близу на югъ, на Рида, на Шишмановия ридъ, билъ погребанъ царъ Ясенъ, за когото и днесъ народътъ си спомня въ тжжнитѣ пѣсни.

КРЕПОСТЪТА ПРИ БОЖЕНИЦА

Прохлада и дѣхъ отъ планината носи буйния Бебрежъ въ ранното утро, когато преминаваме презъ Боженица и по кози пѣтеки поемаме къмъ гориститѣ висини на изтокъ. Задрѣло е още селото, пустъ е широкиятъ коларски пѣтъ нагоре по рѣката, къмъ Ботевградъ (Орхание).

Хубави сж високитѣ и непостижими зѣбери на планината, чудни сж, когато ги озарява и позлатява сутринъ слънцето, но весели и приветливи сж и безбройнитѣ гористи хълмове, потънали въ полудрѣмка и тишина, приютили въ тъмнитѣ си недра разпрѣснати колиби, забравени и изоставени църквици, порутени кули, крепости. Тукъ на близу, южно отъ Липница, се ронятъ последнитѣ камъни отъ стара българска крепостъ. Тамъ вжтре се губятъ и последнитѣ останки отъ стара черквица. Премине ли се пѣкъ долътъ, като изоставенъ стражъ стърчи още полуразрушена кржгла кула съ високи стени, достигащи до десетина метра. Нищо по-живописно отъ тази стара кула, застанала тукъ въ завоя и вгледала се въ водитѣ на рѣката, които се блѣскаатъ долу, провиратъ се между скалитѣ, пѣнятъ се и гледатъ да достигнатъ широкото поле.

А навсѣкъжде тукъ, на всѣки по-високъ и изгледенъ връхъ ще срещнете крепостъ, или малка кула, нѣкогашни предни стражи.

Слънцето се бѣ издигнало надъ висинитѣ, всичкото това развълнувано море отъ хълмове тѣнѣше въ пѣленъ блѣсъкъ, когато крачехме вече

подъ сѣнкитѣ на гора отъ забравени столѣтници— джбове. Тѣ сами сж останали тукъ въ подножието на Градището, може би единственитѣ нѣми свидетели на страшната драма, разиграла се нѣкога само на нѣколко крачки, тамъ горе на пресѣчения остъръ връхъ, сега гжсто забуленъ и закритъ съ габери, лещакъ и низки храсти.

Презъ паднали стени навлизаме въ древната крепость.

Веднага на пжтя ни се изпрѣчва изоставенъ дълбокъ кладенецъ, разравянъ не веднажъ отъ търсачи на скрити богатства и загубени царски корони. Оттукъ сж черпѣли вода защитницитѣ на крепостъта, оттукъ сж уталожвали жажда хиляди загорѣли устни, преживѣли въ ужасъ и незнаенъ трепетъ.

Бродя надлъжъ и ширъ, надничамъ на югъ надъ скалитѣ, къмъ седловината Урвичъ, седа въ сжщинско кресло, изрѣзано въ скалитѣ, почивамъ на Войводовъ камъкъ, катеря се по каменни стжпала до издѣлбаната въ скалитѣ малка черквица, впускамъ се въ дупки, служили нѣкога за жилище, а после завивамъ и спирамъ предъ огромна пѣсчана скала.

Спирамъ предъ рѣдкитѣ изостанали паметници отъ нашето печално минало и чета: „Азъ Драгомиръ писахъ. Азъ севасть Огнѣнъ бѣхъ при царь Шишманъ кефалия и много зло патихъ. Въ това време турци воюваха. Азъ подържахъ царь Шишманъ“. Голѣми разкривени букви, разхвърлени по цѣлата свободна площъ. Колко малко думи и колко далечни спомени! Драмата се свършила, завесата паднала. Всичко трѣбва да е било вече отдавна свършено. Огнѣветѣ по крепоститѣ загаснали, изгаснали и последнитѣ пожарища на села и градища. За българския народъ настжпвала черна и мжчителна нощъ.

Шишманъ става царь, когато Тракия е вече въ турски ржце, когато за тази милость той дава на Мурада и сестра си. Но сксро паднала и София (1382 г.), и царството му ставало малко и все помалко. Сигурни останали само тайнитѣ кжтове на планинитѣ. Неразбрали се тогава князетѣ на Бал-

азъ а ромъ
писяхъ
азъ севасть
огнѣнъ бѣхъ при царь
шишманъ кефалия и много
зло патихъ
въ това време турци
воюваха
азъ подържахъ царь
шишманъ

Написътъ на Севасть Огнѣнъ при Божица

кана, всѣки таелъ нѣщо, всѣки криелъ тайни и мечти. Иванко пазѣлъ Варна, Срацимиръ — Видинъ, Добротичъ се скиталъ изъ Добруджа, а Шишманъ — изъ дебритѣ на Балкана.

Мурадъ се връща въ Мала Азия (1387 г.), но Али паша преминава низкитѣ проходи на източния Балканъ, навлиза въ Северна България, и крепость следъ крепость падатъ въ неговитѣ ржце. Шишманъ се крие въ силната крепость Никополъ, но Търново е изоставено, то пада, падатъ и всички крепости, наредени по върховетѣ на планината и по брѣговетѣ на Дунава. Али паша не закѣснява

да се яви и предъ Никополъ. Шишманъ търси милостъ и пощада, и въ с. Таушанли до Ямболъ той получава даже своя тронъ.

Но все още Шишманъ не виждалъ надвисналия надъ страната остъръ мечъ, не виждалъ грозната опасностъ, и какъвто билъ честолюбецъ и мечтателъ, не останалъ въ миръ, а все търсѣлъ въ тайни преговори да си върне загубеното.

Баязидъ решава да тури край на балканскитѣ раздори и да свърши завинаги съ малкитѣ владѣтели. Презъ лѣтото 1393 г. турцитѣ, неочаквани отъ никого, сж вече предъ неподготвенитѣ за обсада стени на Търново. Отдавна Шишманъ изоставилъ столицата на собствената си сждба. Затова и Цамблакъ въ похвалното слово на Евтимий пише: „Приде царь варварский ненадежно и нападе на градъ не отъ единое, или отъ двою страну, нъ всего оградивъ окрестъ.“

Нѣмецътъ Шилдбергеръ, плененъ отъ Баязида въ Никополския бой, разказва, че султанътъ, като завладѣлъ земята на Шишмана „херцогъ на срѣдна България“, пленилъ го заедно съ сина му; бащата умрѣлъ въ тъмница, а синътъ приелъ езичество. Лѣтописцитѣ казватъ, че Шишманъ билъ затворенъ въ Пловдивъ, гдѣто билъ убитъ, но българската хроника знае нѣщо повече за тѣзи печални събития: Баязидъ поставилъ стража по всички брѣгове на Дунава и убилъ Шишмана въ годината 1395 г. месецъ юний — две години следъ падането на Търново. Така загиналъ последниятъ български царь, а страната му станала турска провинция.

Севастъ Огнѣнъ, този малъкъ мѣстенъ боляринъ, този малъкъ мѣстенъ владѣтель на крепостъта, трѣбва да е преживѣлъ всички ужаси на последнитѣ години отъ българското царство. Тукъ, въ крепостъта надъ Боженица, той ще да се

е върналъ, когато всичко е било безвъзвратно загубено, когато България е била вече пепелище, когато и самиятъ царь Шишманъ е лежалъ отдавна дълбоко въ земята и почти забравенъ.

Навсѣкжде се носятъ легенди и пѣсни за Шишмана. Той ту се мѣрва къмъ Тополница, ту нѣкжде къмъ Самоковъ или София. Навсѣкжде царьтъ бѣга, крие се въ стенитъ на манастира Седемъ престола, бие се съ турци къмъ Коритенъ градъ и Черепишкия манастиръ. Тамъ малкото поле било покрито съ черепи. Навсѣкжде се претърсватъ Шишмановитѣ жалета, Шишмановитѣ дупки, навсѣкжде се търсятъ заровенитѣ богатства на царь Иванъ Шишманъ.

За него плаче и въздиша и самъ севастъ Огнѣнъ, преживѣлъ последнитѣ дни съ царя и отдалечилъ се после тукъ въ непристъпнитѣ гори, затворилъ се, затжилъ за близкото минало, за народа си, и въ мжката и за утеха изрѣзалъ въ скалитѣ тѣзи кратки слова.

Да бже благословенъ затова последниятъ севастъ на царя Шишмана, последниятъ главатаръ на българската крепостъ!

Кръстосвамъ наново изъ крепостъта, изкачвамъ се наново по стрѣмнитѣ каменни стѣпала и пакъ надниквамъ въ изоставената църквица. Тукъ нѣкога се е молилъ самъ царьтъ, тукъ нѣкога той е молилъ милостъ и пощада за своя народъ.

Навѣнъ деньтъ отдавна се е понесѣлъ волно по синьото небе, отдавна е закипѣлъ навредъ животътъ. Слънцето се мжи да пропустне лжчитѣ си презъ облаци, презъ широко разтворени клони, облива за мигъ съ странна свѣтлина старината, заиграва по крепостнитѣ стени, а после всичко потъва въ сѣнка и тишина.

СЪДЪРЖАНИЕ

	Стр.
1. Крепости	3
2. Траяновитѣ врата	7
3. Хисарь	16
4. Мадара	23
5. Крепости край Садовецъ	30
6. Крепости при Мезекъ	43
7. Царевецъ	50
8. Асеновата крепость	56
9. Крепостъта Баткунъ	60
10. Перперекъ	65
11. Старата Лютица	70
12. Крепости по Арда	74
13. Старата Левка, Дервишка могила и Бюйюкъ кале на Сакара	81
14. Крепостъта при Фикелъ	86
15. Тритѣ крепости при Водень	90
16. Крънъ — крепостъта на Елтимира	94
17. Крепостъта на Шуменъ	99
18. Видинъ и Бабинитѣ Видини кули	104
19. Крепости край София	111
20. Крепостъта Батилъ при Бояна	120
21. Гнѣздото на Кракра Пернишки	125
22. Урвичъ	131
23. Крепостъта при Боженица	135

Народна библиотека
Пловдив

Печатница Хр. Г. Дановъ - О. О. Д-во
Пловдивъ — № 60/1938 год.